

항공운송 동향분석

'10년 6월 항공운송동향 및 분석

한국항공진흥협회 기술정보실



‘10년 6월 항공운송동향 및 분석 (상반기 결산)

글로벌 경기회복, 남아공 월드컵 개최, 내국인의 여행수요 증가 등으로 국제여객 및 항공화물이 전년 동기대비 각각 34.2%, 23.2% 증가 (‘08년 대비 12.8%, 11.6% 증가)

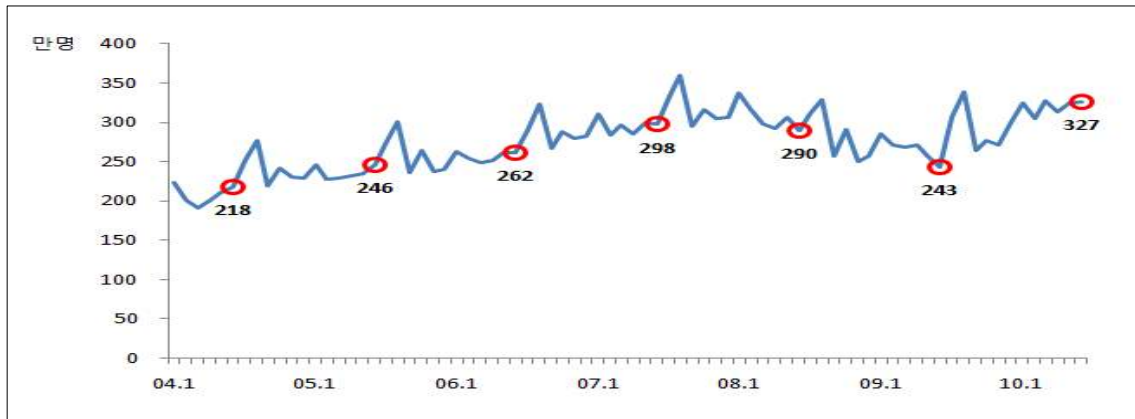
I. 여객수송 현황

(1) 국제선 여객

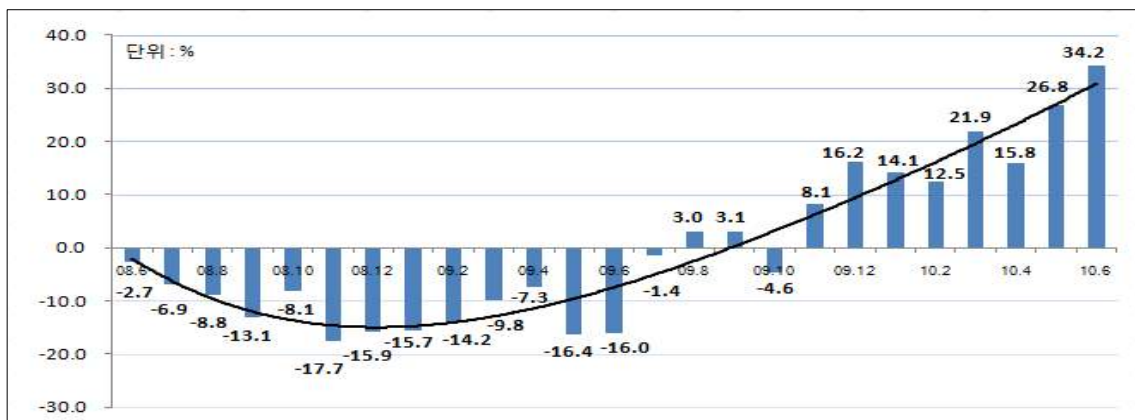
6월 국제선 여객은 총 327만 명으로 경기회복 기대감, 내국인 여행수요 증가, 월드컵 개최 등의 영향으로 전년 동기대비 34.2% 증가하였다. 아래 <그림 1> 국제선 여객 실적추이 그래프를 살펴보면 경제위기가 심화되기 이전인 ‘08년 동기와 비교하였을 때에도 12.8% 증가하고, 6월 기준 역대 최대 수송실적을 달성함을 알 수 있다. 이러한 국제여객수요증가는 1년 중 비수기인 2분기에도 지속됨에 따라 ‘04년 이후 상반기 최대실적을 달성하였다. <그림 2>는 ‘08년 6월부터 전년 동기 대비의 국제선 여객 증감률 추이를 나타내어 준 것이다.

<연도별 상반기 1~6월 국제선여객실적>

| ‘04년 | ‘05년 | ‘06년 | ‘07년 | ‘08년 | ‘09년 | ‘10년 |
|------------|------------|------------|------------|------------|------------|------------|
| 12,452,946 | 14,157,534 | 15,404,648 | 17,719,726 | 18,404,311 | 15,954,649 | 19,228,749 |



〈그림 1〉 국제선여객실적 추이



〈그림 2〉 국제선여객 증감률 추이

세부적으로 공항별 국제선여객실적을 살펴보면 <표 1>과 같다. 인천공항은 전 노선이 전년 동기대비 비해 평균 31.0% 증가, 김포공항은 김포~오사카 증편(일 8편 → 16편), 나고야 노선신설 등으로 전년 동기대비 46.4%로 크게 상승하였고, 김해공항 또한 경기회복 추세와 원화가치 상승 등으로 인한 내국인 여행자 수요 증가로 인해 52.6%로 상승하였다. 대구, 무안공항의 경우 지난달에 이어 중국 등 전세계 운항 증편으로 전년 동기대비 대폭 상승하였다. 청주공항은 공항 활성화를 위한 정부의 지원 등으로 1997년 개항 이래 대폭 상승된 실적을 보이고 있고, 양양공항은 지난달부터 중국(상해, 심양)간 전세기를 주 2회씩 운항함으로써 실적(10년 6월 573명)을 보이기 시작하였다.

〈표 1〉 공항별 국제선 여객 실적

(단위 : 명)

| 노선 | 인천 | 김포 | 김해 | 제주 | 대구 | 무안 | 청주 |
|--------|-----------|---------|---------|--------|--------|--------|-------|
| '09년6월 | 2,058,079 | 169,217 | 157,618 | 42,034 | 7,002 | 767 | |
| '10년6월 | 2,695,582 | 247,682 | 240,462 | 63,381 | 10,280 | 4,061 | 6,225 |
| 전년대비 | 31.0% | 46.4% | 52.6% | 50.8% | 46.8% | 429.5% | |

〈표 2〉 인천공항 지역별 여객실적

(단위 : 명)

| 노선 | 일본 | 중국 | 동남아 | 미주 | 유럽 | 대양주 | 기타 |
|---------|---------|---------|---------|---------|---------|--------|---------|
| '09년 6월 | 409,549 | 545,857 | 466,077 | 333,024 | 156,740 | 47,293 | 99,539 |
| '10년 6월 | 534,091 | 792,451 | 591,411 | 401,566 | 184,060 | 53,739 | 138,265 |
| 전년대비 | 30.4% | 45.2% | 26.9% | 20.6% | 17.4% | 13.6% | 38.9% |

〈표 2〉는 인천공항의 지역별 여객실적을 나타내어 준 것으로, 특히 중국 여행객의 증가로 인하여 중국노선이 45.2%의 큰 증가세를 보였다. 그 외에도 일본(30.4%), 동남아(26.9%), 미주(20.6%) 등이 20%대 이상의 증가세를 보였다.

인천공항의 환승여객*은 39만 명으로 전년 동기대비 7.5% 증가하였으나, 계절적 환승수요의 감소로 전월대비 2.5% 감소하는 등 지난 3월을 기점으로 감소세를 지속하고 있다. 환승률은 14.8%로 전월대비 0.1%포인트 감소하였으며, 전년 동기대비 2.7%포인트 감소하였다.

(2) 국내선 여객

지방공항의 국내선 운항감소로 '10년 6월 항공기 운항은 전년 동기대비 4.7% 감소하였음에도 불구하고 국내선여객실적은 총 169만 명을 달성하여 전년 동기대비 14.2% 상승하였다. 이것은 경제위기가 심화되기 이전인 '08년 동기('08.6 143만 명)와 비교할 경우에도 18.5% 증가한 것으로, 여객수요증가에 따른 항공기의 공

* 환승여객 월별 추이 : 44만명('10.04) → 40만명('10.05) → 39만명('10.06)

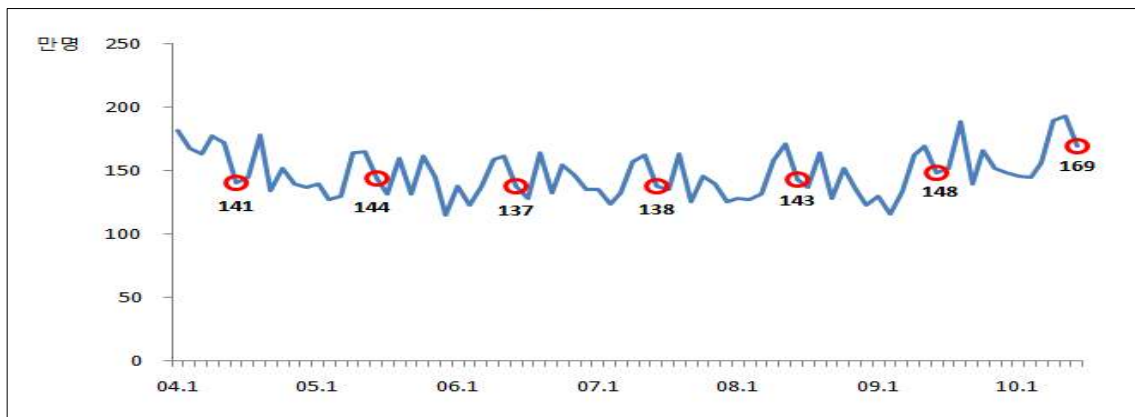
환승률 월별 추이 : 17.2%('10.04) → 15.0%('10.05) → 14.9%('10.06)

급 확대, 저비용항공사(LCC) 운항으로 인한 김해, 청주공항 여객 확대 추세 등으로 인한 것으로 추정된다. 또한 상반기 실적을 비교하였을 경우에도 다소 주춤하였던 국내선여객실적이 '10년 상반기에 크게 상승한 점을 확인할 수 있다.

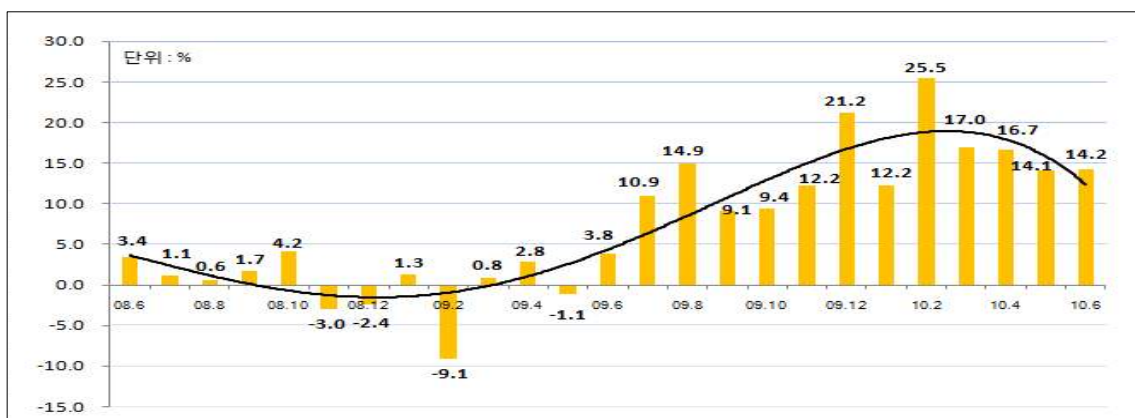
저비용항공사의 국내여객수송량은 총 58만 명으로 전년 동기대비 약 1.5배 증가하였으며, 분담률 또한 27.0% → 34.4%로 7.4%포인트 상승하였다.

〈연도별 상반기 1~6월 국내선여객실적〉

| '04년 | '05년 | '06년 | '07년 | '08년 | '09년 | '10년 |
|------------|-----------|-----------|-----------|-----------|-----------|-----------|
| 10,033,827 | 8,704,024 | 8,564,951 | 8,494,966 | 8,600,468 | 8,592,270 | 9,999,473 |



〈그림 3〉 국내선여객실적 추이



〈그림 4〉 국내선여객 증감률 추이

〈표 3〉 공항별 국내선여객실적

(단위 : 명)

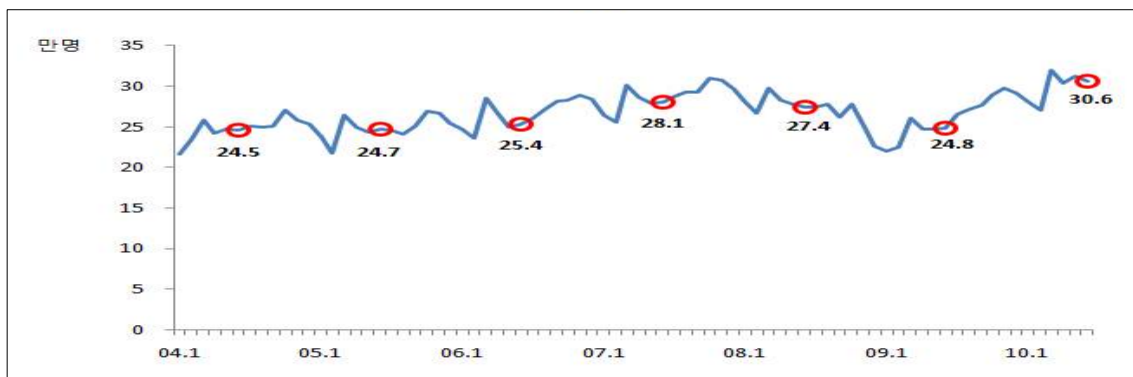
| 구분 | 인천 | 김포 | 김해 | 제주 | 대구 | 청주 | 무안 |
|--------|--------|---------|---------|---------|--------|--------|--------|
| ‘09년6월 | 18,289 | 512,349 | 187,308 | 533,705 | 39,299 | 40,022 | 962 |
| ‘10년6월 | 19,524 | 594,191 | 208,106 | 623,284 | 43,031 | 47,786 | 567 |
| 전년대비 | 6.8% | 16.0% | 11.1% | 16.8% | 9.5% | 19.4% | -41.1% |

II. 화물수송 현황

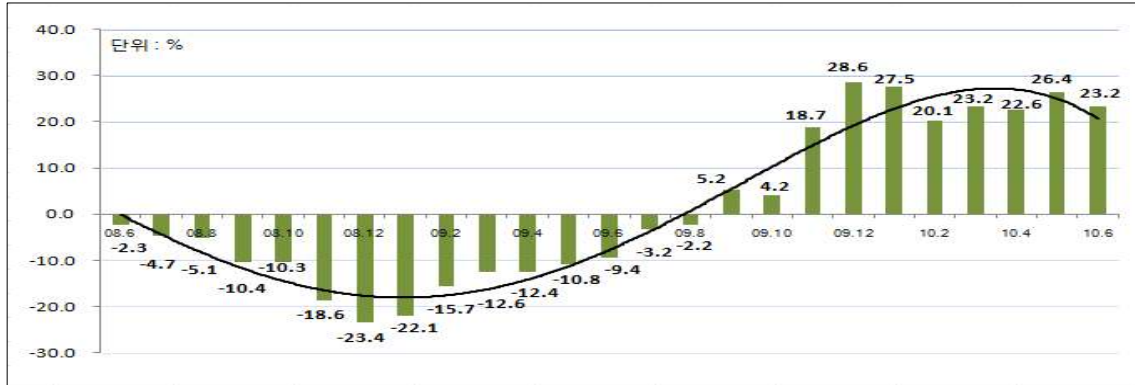
‘10년 6월 화물실적은 경기회복에 따른 반도체, IT부품 등의 지속적인 수송량 증가로 인해 전년 동기대비 23.2% 증가, ‘08년 동기대비 11.6% 증가한 305,908톤을 달성하였다. 또한 ‘10년 상반기 실적을 비교하였을 경우에도 전년 동기대비 23.8% 증가, ‘08년 동기대비 6.6% 증가하여 ‘04년 이후 최대실적을 보였다. 〈그림6〉 화물 증감률 추이 그래프를 통해 ‘09년 9월을 기점으로 10개월 연속 전년 동기대비 증가세를 유지함을 알 수 있다.

〈연도별 상반기 1~6월 화물실적〉

| ‘04년 | ‘05년 | ‘06년 | ‘07년 | ‘08년 | ‘09년 | ‘10년 |
|-----------|-----------|-----------|-----------|-----------|-----------|-----------|
| 1,445,000 | 1,459,973 | 1,537,709 | 1,667,296 | 1,681,450 | 1,448,551 | 1,792,695 |



〈그림 5〉 화물실적 추이



〈그림 6〉 화물 증감률 추이

세부적으로 국제선화물은 285,198톤으로 전월대비 2.4% 소폭 감소, 전년 동기 대비 24.5% 증가하였으며, 국내선화물은 20,710톤으로 전월대비 0.05% 감소, 전년 동기대비 8.1% 증가하였다. 전반적으로 화물수송량은 경기회복으로 인한 국내 IT 업체들의 제품 출하 증대로 당분간 지속될 전망이다.

아래 <표 4>는 인천공항의 지역별 화물실적을 나타내어준 표이다. 대양주를 제외한 전 노선이 평균 23.9%의 증가세를 보였고, 특히 유럽노선의 화물 수송량이 전년 동기대비 31.6%로 대폭 증가하였다. 이외에 일본(+26.2%), 미주(+23.9%), 동남아(+20.1%)도 전년 동기대비 20% 이상의 증가세를 보였다.

〈표 4〉 인천공항 지역별 화물 실적

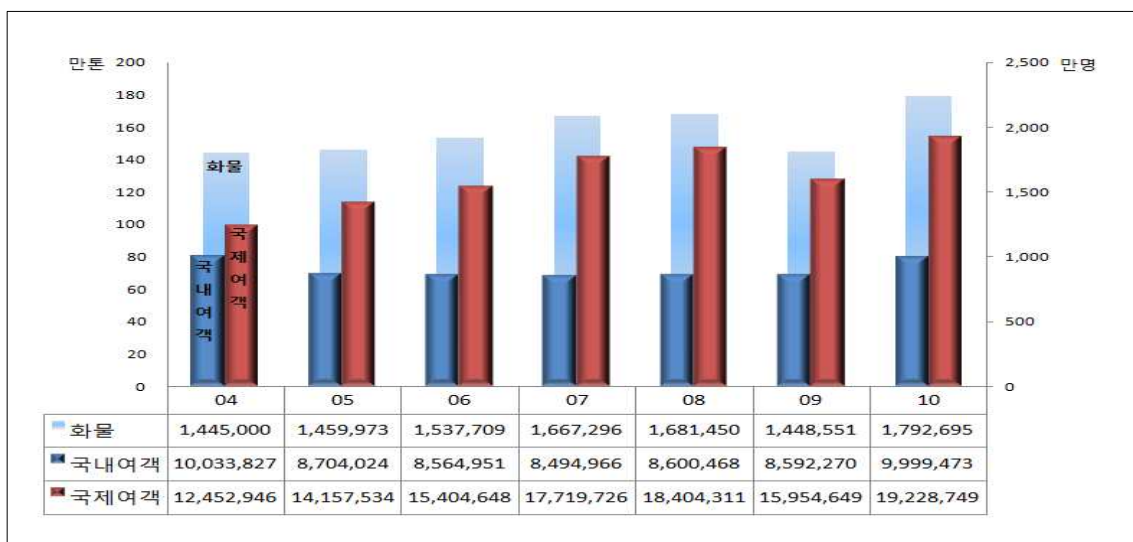
(단위 : 톤)

| 노 선 | 일본 | 중국 | 동남아 | 미주 | 유럽 | 대양주 | 기타 |
|---------|--------|--------|--------|--------|--------|-------|--------|
| '09년 6월 | 27,335 | 62,098 | 36,663 | 53,192 | 32,764 | 2,956 | 7,404 |
| '10년 6월 | 34,505 | 74,405 | 44,014 | 65,913 | 43,118 | 2,855 | 10,868 |
| 전년대비 | 26.2% | 19.8% | 20.1% | 23.9% | 31.6% | -3.4% | 46.8% |

'10년 6월 환적화물실적은 항공화물의 증가세에 힘입어 전년 동기대비 증가세 (+11.5%)를 지속하였으나 전월대비 소폭 감소(-5.1%)하여 98,522톤을 달성하였다. (전년대비 증감률: '09년 6월 -10.2% → '10년 6월 11.5%)

Ⅲ. 향후 수요전망

지난 4월부터 여객 및 화물 부문에서 모두 '04년 이후 역대 최대 실적을 보인 항공운송수요는 '10년 6월에도 모두 상승하는 호조세를 보였다. '10년 6월 항공운송수송실적을 요약해보면 국제선여객실적은 전년 동기대비 34.2% 증가한 327만 명, 국내선여객실적은 전년 동기대비 14.2% 증가한 169만 명, 화물실적은 전년 동기대비 23.2% 증가한 306천 톤을 달성하였다. 아래 <그림 7>은 상반기 항공운송실적 추이를 상호 비교하기위해 나타내어준 그래프로, '10년 상반기에 국제여객 및 화물 부문에서 '04년 이후 최대실적을 보였다. 이러한 항공운송수요는 성수기인 3분기에 더욱 상승될 것으로 전망된다. 특히 여객부문은 여름 휴가철에 따라 예약률이 높게 나타나고 부정기편 운항 또한 크게 늘릴 계획이어서 실적이 크게 상승할 것으로 기대되며, 화물의 경우에도 반도체와 LED TV 패널, 휴대폰 등 IT 업체들의 제품 출하가 늘어남에 따라 IT 화물 수요가 더욱 증대될 것으로 보인다.



<그림 7> 연도별 상반기 1~6월 항공운송실적 추이

※ '10년 세계 항공운송실적 전망

- 국제민간항공기구(ICAO) : 여객킬로 3.3% 증가
- 국제민간항공운송협회(IATA) : 여객수요 7.1% 증가, 화물 18.5% 증가
- 국제공항협의회(ACI) : 여객수요 5.4%, 화물 6.4% 증가

* 2010년 6월 각 실적은 잠정치로 추후 수정될 수 있습니다.