

항공운송 동향분석

# '10년 9월 항공운송동향 및 분석

한국항공진흥협회 기술정보실

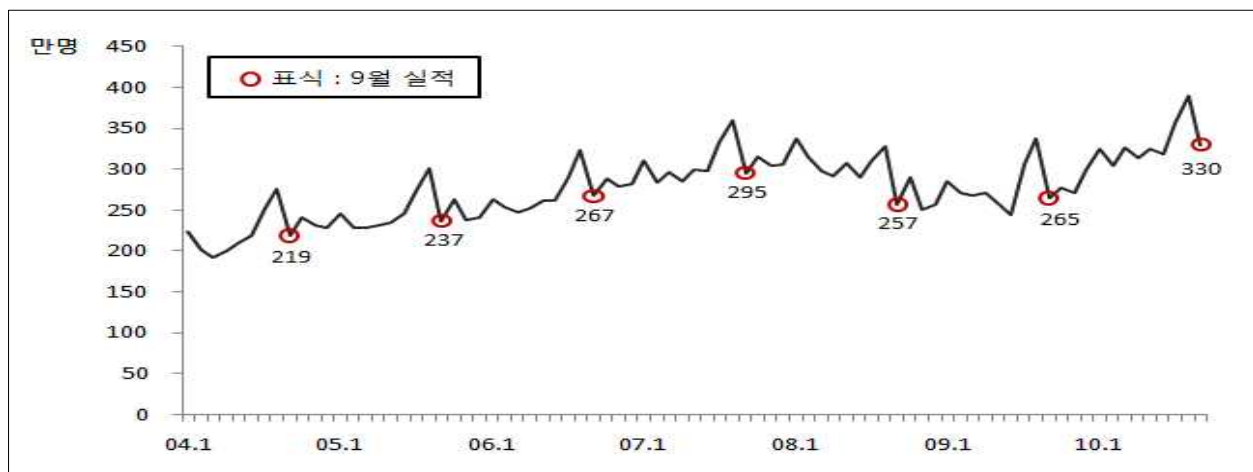


## '10년 9월 항공운송동향 및 분석

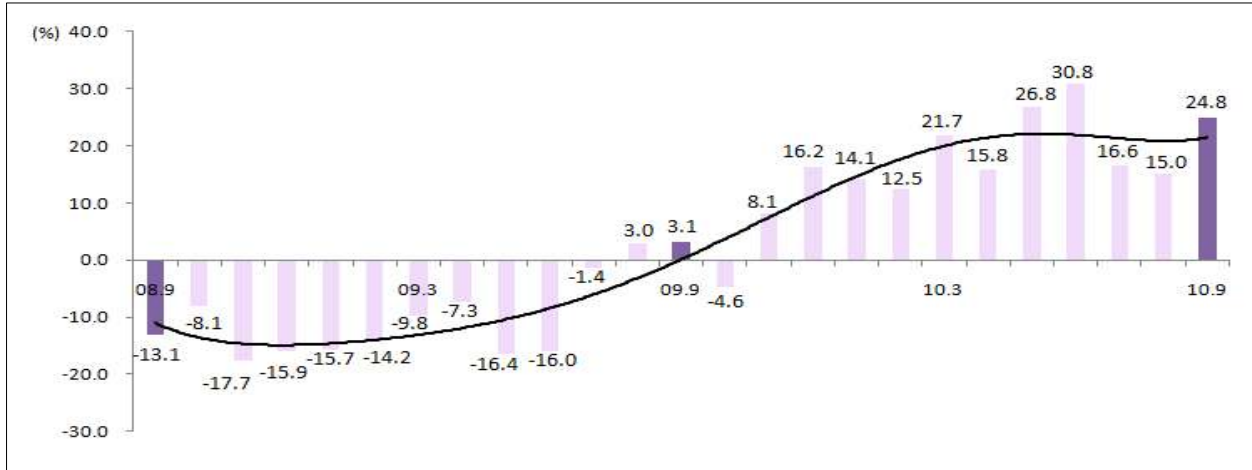
- ❖ 경기회복 및 추석연휴 등의 영향으로 국제여객은 전년대비 24.8% 증가. 항공 화물은 수출 증가세가 둔화됨에 따라 전년대비 4.7%로 소폭 증가

### 국제여객

9월 국제여객은 최대 9일간의 추석연휴 등의 영향으로 직항여객 수요가 급증함으로써 전년 동기대비 24.8% 상승하여 3,301,434명을 달성하였다. 이는 '07년 9월 2,954,781명에 비해 11.7% 증가한 실적으로 지난달에 이어 9월 기준 역대 최고실적을 기록하였다. <그림 1>은 최근 7년간 국제여객 실적추이를 나타내어준 그래프이며, <그림 2>는 최근 3년간 9월 국제여객의 전년 동기대비 증감률 추이를 나타내어 준 그래프이다.



<그림 1> 국제여객 실적추이



〈그림 2〉 국제여객 전년대비 증감률 추이

세부적으로 공항별 국제여객실적을 살펴보면 <표 1>과 같다. 지난해보다 긴 추석연휴기간 등의 영향으로 전반적으로 38.8% 상승하여 대폭 상승된 실적을 보였으며, 특히 운항이 전년 동기대비 대폭 증가된 청주·무안 공항은 각각 24,835.6%, 6,121.2%로 크게 상승하였다. 대구공항의 경우 중국노선을 중심으로 121.6% 상승하였다.

다음의 <표 2>는 인천공항의 노선별 여객실적을 나타내어 준 것으로, 추석연휴 등으로 인한 직항여객 수요 증가로 유럽을 제외한 전 노선이 전년 동기대비 증가세를 지속하여 평균 21.9% 증가세를 보였다. 특히 동남아노선과 중국노선 여객이 전년 동기대비 각각 44.2%, 35.1%로 대폭 증가하였고, 일본노선은 일본항공(JAL) 여객기 운항중지 등으로 1.2%로 소폭 증가하였다.

인천공항의 환승여객\*은 내외국인의 직항여객 증가 등으로 전년 동기대비 -10.6% 감소하였다. 노선별로는 직항여객의 과잉 공급 등으로 일본, 유럽 및 대

\* 환승여객 월별추이 : 42만명('10.7) → 43만명('10.8) → 44만명('10.9)

환승률 월별추이 : 14.2%('10.7) → 13.6%('10.8) → 16.1%('10.9)

양주 노선의 환승객이 상대적으로 전년대비 감소세가 두드러졌고, 중국 및 미주 노선의 환승객은 소폭 상승하였다. 환승률은 전년 동기대비 -5.9%p 감소하였고, 전월대비 2.5%p 증가한 16.1%를 기록하였다.

〈표 1〉 공항별 국제 여객실적

(단위 : 명)

공 항	인 천	김 포	김 해	제 주	대 구	청 주	무 안	양 양
'09년 9월	2,214,696	209,161	158,407	59,908	4,099	59	99	
'10년 9월	2,699,482	258,327	242,270	70,635	9,085	14,712	6,159	764
전년대비	21.9%	23.5%	52.9%	17.9%	121.6%	24835.6%	6121.2%	

〈표 2〉 인천공항 노선별 여객실적

(단위 : 명)

노 선	일 본	중 국	동남아	미 주	유 럽	대양주	기 타
'09년 9월	567,199	585,858	415,373	313,294	179,730	54,260	98,982
'10년 9월	572,666	791,474	598,904	370,590	179,566	55,031	131,251
전년대비	1.0%	35.1%	44.2%	18.3%	-0.1%	1.4%	32.6%

9월 국제여객의 이슈사항으로는 추석연휴로 인한 여객 증대현상을 꼽을 수 있다. 올해 추석연휴는 9월 18일부터 9월 26일까지 최대 9일로 볼 수 있고, 2009년 추석연휴는 10월 1일부터 10월 5일까지 최대 5일간으로 볼 수 있다. 아래 〈표 3〉은 추석연휴기간의 국제여객 증감현황을 비교한 자료로, 2009년과 2010년 추석연휴기간동안의 국제여객 수송량을 동일한 기준으로 비교하고자 일평균으로 환산해주었다. 2010년 추석연휴 국제여객실적은 거의 모든 공항에서 전년대비 대폭 증가된 실적을 보였으며 이는 경기회복 및 긴 추석연휴기간으로 인한 해외여행 수요 증가 등으로 인한 것으로 볼 수 있다. 인천공항의 경우 전년대비 약 42% 증가하

였으며 역대 최고치를 달성한 2007년과 비교하였을 경우에도 약 15% 증가한 실적을 보였다.

**〈표 3〉 추석연휴기간 공항별 일평균 국제여객실적**

	2009년	2010년	전년대비
인 천	32,051	45,623	42.3%
김 포	2,783	3,935	41.4%
김 해	2,269	4,749	109.3%
제 주	1,276	1,228	-3.8%
대 구	60	186	211.2%
청 주	9	355	4026.6%

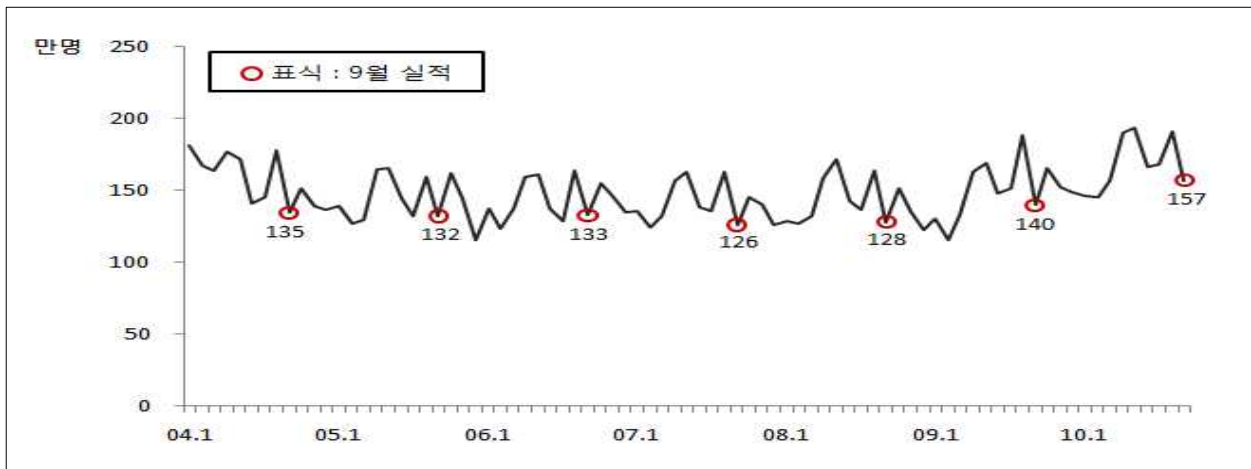
**[행복한 한가위 손님맛이를 준비한 인천공항의 모습]**



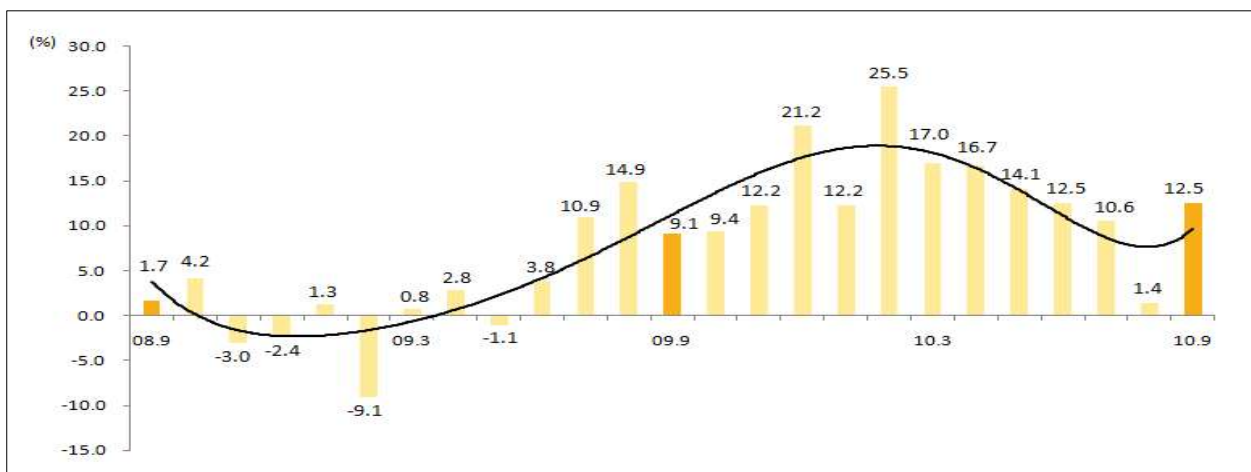
(최대 명절 한가위를 맞아해 내외국인에게 한가위 이벤트를 마련한 모습)

## 국내여객

지방공항의 운항이 전년 동기대비 -14.4% 감소하였음에도 불구하고 9월 국내여객실적은 전년 동기대비 12.5% 증가하여 총 1,571,412명을 달성하였다. 이는 경제위기가 심화되기 이전인 '08년 동기('08.9 128만명)와 비교할 경우 22.7% 증가한 실적이다.



〈그림 3〉 국내여객 실적추이



〈그림 4〉 국내여객 전년대비 증감률 추이

아래 <표 4>는 9월 국내여객실적을 공항별로 살펴본 것으로 추석연휴 기간 동안의 임시편 증편 및 LCC 운항확대 등으로 울산·무안·사천공항을 제외하고 각 공항별 실적이 상대적으로 전년대비 증가한 것을 볼 수 있다. 김포~사천간 노선폐지, 대체교통수단(고속도로)의 영향 등으로 사천공항 -15.3%, 무안공항 -52.1%로 크게 감소하였다.

아래 <표 5>는 국제여객과 동일하게 추석연휴기간동안의 일평균 국내여객실적을 공항별로 정리한 표이다. 국내여객실적은 전년대비 1% 증가하여 상대적으로 긴 연휴기간 등의 영향으로 대폭 증가한 국제여객실적과 상반된 실적을 보였다. 하지만 국내여객실적의 경우 전년 대비하여 연휴가 길어짐으로써 수요가 분산되었고, 이를 다시 일평균으로 환산해 줌으로써 전년대비 증가율이 다소 낮게 나타난 것으로 판단된다.

**<표 4> 공항별 국내선여객실적**

	'09년 9월	'10년 9월	전년대비
김 포	513,070	562,966	9.7%
김 해	171,592	188,969	10.1%
제 주	484,463	572,408	18.2%
대 구	31,636	37,489	18.5%
광 주	49,490	51,870	4.8%
청 주	32,635	42,462	30.1%
울 산	42,670	40,819	-4.3%
여 수	25,480	26,212	2.9%
무 안	707	339	-52.1%
사 천	7,281	6,165	-15.3%
포 향	13,938	14,039	0.7%
군 산	5,280	6,198	17.4%
원 주	2,406	2,928	21.7%

〈표 5〉 추석연휴기간 공항별 일평균 국내여행객실적

	2009년	2010년	전년대비
김 포	21,574	20,599	-4.5%
김 해	8,190	7,339	-10.4%
제 주	19,356	22,258	15.0%
대 구	1,381	1,534	11.1%
광 주	2,512	2,086	-16.9%
청 주	1,232	1,701	38.0%
울 산	1,712	1,317	-23.1%
여 수	1,060	1,028	-3.1%
무 안	106	26	-75.1%
사 천	508	312	-38.6%
포 항	611	548	-10.3%
군 산	280	306	9.3%
원 주	126	152	19.9%
합 계	58,647	59,205	1.0%

〈표 6〉 제주 및 내륙노선의 국내여행객실적

	'09년 9월	'10년 9월	전년대비
제주노선	955,759	1,134,878	18.7%
내륙노선	441,324	436,534	-1.1%

마지막으로 국내여행객실적을 제주노선과 내륙노선으로 구분하여 살펴보면 위 〈표 6〉과 같다. 2010년 9월은 추석 연휴기간으로 인한 제주 여행수요 증가 등의 영향으로 제주노선의 국내여행객실적이 18.7% 증가한 반면 내륙노선은 -1.1% 감소하였다.

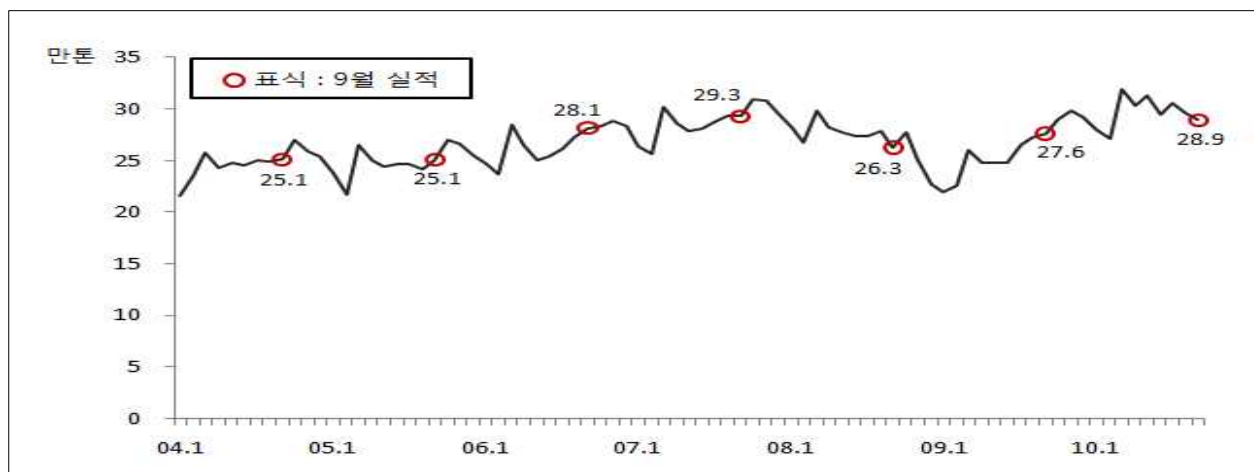


## 항공화물

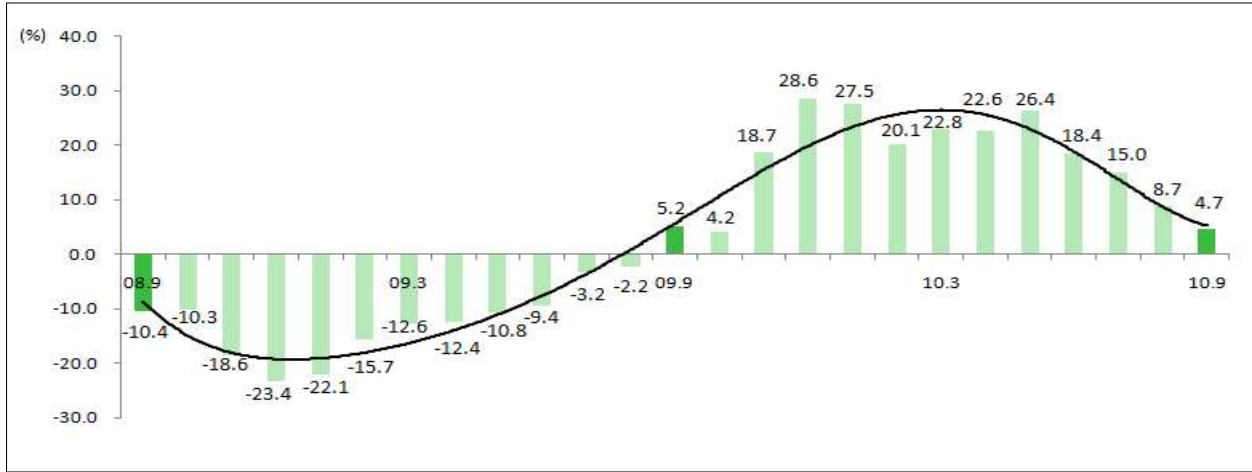
경기침체기 이후 급반등 추세를 보인 항공화물 수요 성장세는 추석연휴, IT부품 재고량 증가 등으로 수송량이 감소되어 다소 둔화됨으로써 9월 항공화물실적은 전년 동기대비 4.7% 증가한 289,361톤을 달성하였다. 이는 '07년 9월과 비교하였을 때 -1.3% 감소한 실적이다.

세부적으로 국제화물은 항공운송의존도가 높은 반도체와 같은 IT 관련 제품의 수송량이 줄어들어 따라 '07년 동기대비 -0.9% 감소, 전년 동기대비 5.1% 상승한 267,265톤을 달성하였다.

국내화물은 22,095톤으로 전년 동기대비 -5.6% 감소하였다.



〈그림 5〉 항공화물 실적추이



〈그림 6〉 항공화물 전년대비 증감률 추이

〈표 7〉 인천공항 노선별 화물 실적

(단위 : 톤)

노 선	일본	중국	동남아	미주	유럽	대양주	기타
‘09년 9월	30,702	73,559	37,575	54,920	37,115	3,077	8,184
‘10년 9월	33,427	70,812	42,051	59,057	40,646	2,802	9,218
전년대비	8.9%	-3.7%	11.9%	7.5%	9.5%	-8.9%	12.6%

위의 <표 7>은 인천공항의 노선별 화물실적을 나타내어준 표로, 지난 8월 이후 성장세가 점차 둔화된 인천공항 화물실적이 금월에도 추석 연휴 등으로 인해 화물 수송량이 다소 감소됨으로써 평균 4.7%의 증가세를 보였다. 노선별로 살펴보면 동남아·유럽 노선은 10% 이상의 증가세를 보인 반면 중국·대양주는 전년 동기대비 각각 -3.7%, -8.9% 감소한 실적을 보였다.

또한 인천공항의 환적화물은 98,423톤으로 전월대비 0.05% 증가, 전년 동기대비 6.3% 증가하였다.

## 향후 수요전망

- ❖ (여객) 9월 국제여객은 최대 9일간 추석연휴 기간 등의 영향으로 직항여객수  
요 증가하여 9월 기준 역대 최대실적을 기록하였고, 국내여객 또한 지  
속적인 증가세를 보임. 경기회복 및 중국의 항공수요 증가 등으로 여객 수  
요의 계절성이 완화되어 10월 여객실적은 지속적으로 성장세를 보일 것으  
로 전망
  - 다만, 세계경제동향 및 환율변동 등으로 항공수요의 상승 전환에 대한 변동  
가능성이 있음
- ❖ (화물) '09년 4/4분기부터 '10년 상반기까지 지속적으로 상승한 국제화물 수  
송량은 상승세가 다소 둔화됨. 10월 항공화물은 상반기 항공화물 수요 폭  
증(LCD·LED 관련 부품 및 IT 제품 재고량 증가) 등의 영향으로 전년대  
비 증가폭이 줄어들 것으로 우려되나 원유, 환율의 안정적 흐름으로 소비  
경기가 지속적으로 호전되고 있고, 4/4분기는 전통적인 항공화물의 성수  
기이므로 호조세를 지속할 것으로 전망
  - 다만, 기저효과로 하반기 화물수요의 전년 동기대비 증가율은 다소 둔화  
될 수 있음

### 참고자료

- ◆ (IATA) 2010 글로벌 항공업계가 총 25억 달러 규모의 순익을 올릴 것이라는  
지난 6월 전망을 수정, 급속한 경제회복에 따른 항공 수요 증가 등으  
로 총 89억 달러 규모의 순익을 달성할 것으로 수정 전망.  
하지만 높은 실업률과 기업신뢰지수의 약세 현상으로 2011년은 2010  
년 보다 낮은 53억 달러 규모의 순익을 전망함  
(GDP 성장률 2010년 3.2%, 2011년 2.6%)