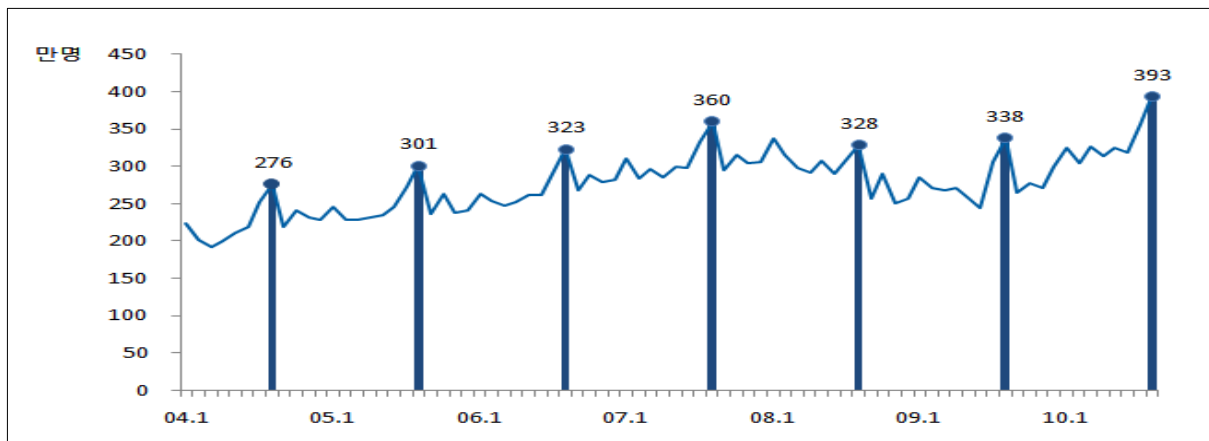


'10년 8월 항공운송동향 및 분석

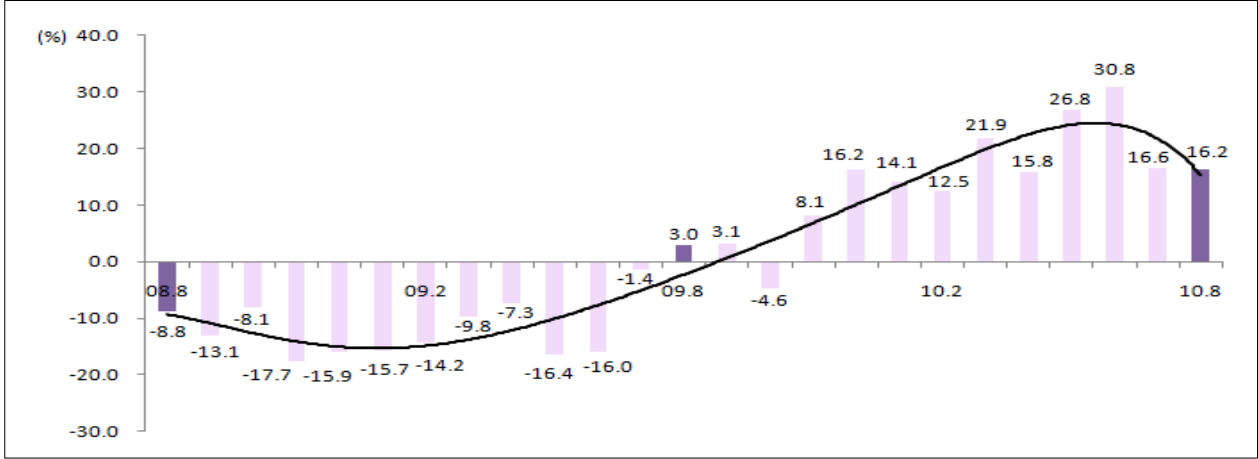
- ❖ 경기회복 및 하계 성수기 등의 영향으로 국제여객 및 항공화물이 전년 대비 각각 16.2%, 8.7% 증가 ('07년 대비 9.1%, 0.9% 증가)

국제여객

8월 국제여객은 경기회복 및 하계 성수기 등으로 인한 여행수요가 증가로 전년 동기대비 16.2% 증가하여 3,930,836명을 달성하였다. 이는 '07년 8월 3,601,629명에 비해 9.1% 증가한 실적으로 지난달에 이어 8월 기준 역대 최고실적을 기록하였다. <그림1>은 최근 7년간 국제여객 실적추이를 나타내어준 그래프로, 계속해서 증가해오던 8월 국제여객 실적이 '08년에 -9.7% 감소하였다가 금월에 크게 상승한 점을 나타내어준다. <그림2>는 최근 3년간 8월 전년 동기대비 증감률 추이를 나타내어 준 그래프로, '08년 이후 (-)성장률을 보이던 국제여객 실적이 점점 감소폭을 줄여 '10년 (+) 성장률을 보인 점을 확인할 수 있다.



<그림 1> 국제여객 실적추이



〈그림 2〉 국제여객 전년대비 증감률 추이

세부적으로 공항별 국제여객실적을 살펴보면 <표 1>과 같다. 전체적으로 모든 국제공항이 전년 동기대비 높은 증가율을 보였으며, 김해·대구·무안공항 등 지방공항은 휴가시즌 및 높은 대기수요에 따라 전세기를 운항함으로써 전년대비 30% 이상 상승된 여객실적을 보였다.

특히 청주공항의 경우 운항이 49편에서 179편으로 전년 동기대비 265.3% 증가하였고, 국제여객 실적 또한 318.2%로 크게 상승하였다. <표 2>는 청주공항의 국제 여객실적을 노선별로 나타내어준 표로, 전년과 비교하였을 때 전세기를 포함한 국제선 운항이 증가하여 국제여객 실적이 크게 상승한 것을 보여준다. 전년 동기 대비 북경·서안·장춘·연길 등 중국노선의 실적은 221.7% 증가하였다. 이것은 한동안 적자 운영되었던 청주공항이 충북도의 국제노선 이용객 주차료 50% 감면, 외국인출국납부금(1만 원) 지원, 국제노선 여행상품 제작, 외국인관광객 및 수학여행단 유치, 전세기유치 여행사 인센티브 제공 등 행·재정적 지원으로 더욱 활성화되고 있음을 시사한다.

〈표 1〉 공항별 국제 여객실적

(단위 : 명)

공 항	인 천	김 포	김 해	제 주	대 구	청 주	무 안	양 양
'09년 8월	2,837,779	224,707	230,154	67,720	10,693	5,857	6,797	
'10년 8월	3,209,949	278,976	298,285	86,920	17,764	24,494	9,839	3,437
전년대비	13.1%	24.2%	29.6%	28.4%	66.1%	318.2%	44.8%	

〈표 2〉 청주공항 국제 여객실적

(단위 : 명)

	'10년 7월	'10년 8월	전월대비	'09년 8월	전년대비	
일 본	1,603	3,317	106.92%			
중 국	7,674	13,683	78.30%	4,253	221.73%	
기타	캄보디아	180	1,934	974.44%		
	태 국	411	2,301	459.85%		
	홍 콩	616	3,259	429.06%		
	필리핀 등				1,604	
	계	1,207	7,494	520.88%		

다음의 〈표 3〉은 인천공항의 노선별 여객실적을 나타내어 준 것으로, 유럽을 제외한 전 노선이 전년 동기대비 증가세를 지속하여 평균 13.1% 증가하였다. 특히 비자발급완화, 10월말까지 개최되는 상하이 Expo 등의 영향으로 중국노선 여객이 22.0% 지속 증가하였으며, 그 외에도 동남아(14.6%), 미주(7.5%), 일본(6.4%) 순으로 증가세를 보였다.

인천공항의 환승여객¹⁾은 직항여객 증가로 전년 동기대비 -2.9% 감소하였으나 전월대비 4.6% 상승하였다. 환승률은 전년 동기대비 -2.2%p 감소하였고, 전월대비 -0.7%p 감소한 13.5%를 기록하였다.

1) 환승여객 월별추이 : 40만명('10.5) → 39만명('10.6) → 42만명('10.7) → 44만명('10.8)

환승률 월별추이 : 15.0%('10.5) → 15.0%('10.6) → 14.4%('10.7) → 13.5%('10.7)

〈표 3〉 인천공항 노선별 여객실적

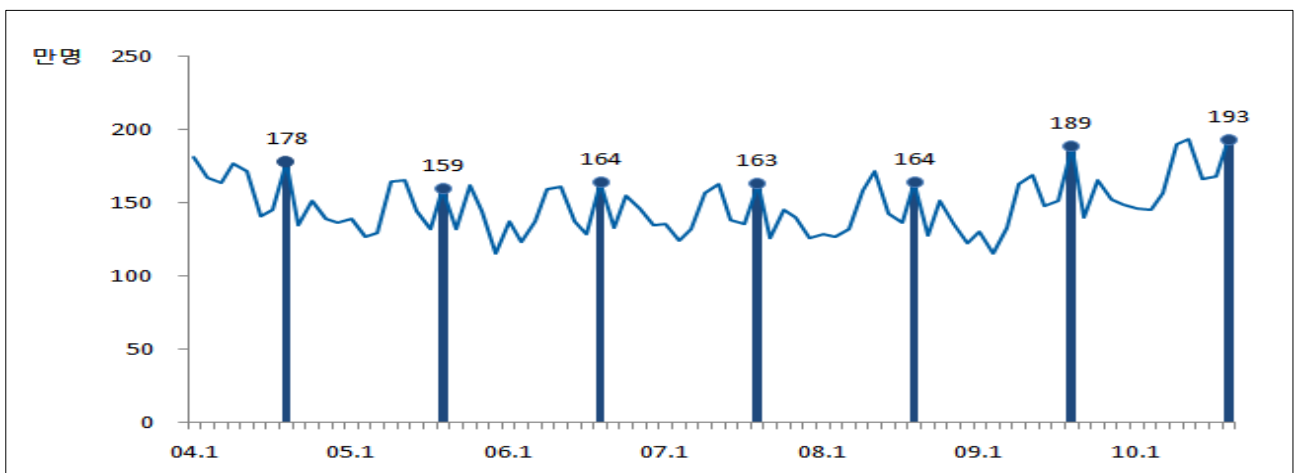
(단위 : 명)

노 선	일본	중국	동남아	미주	유럽	대양주	기타
' 09년 8월	607,786	812,616	618,393	410,881	197,351	57,082	133,670
' 10년 8월	646,790	991,173	708,720	441,857	195,775	59,758	165,876
전년대비	6.4%	22.0%	14.6%	7.5%	-0.8%	4.7%	24.1%

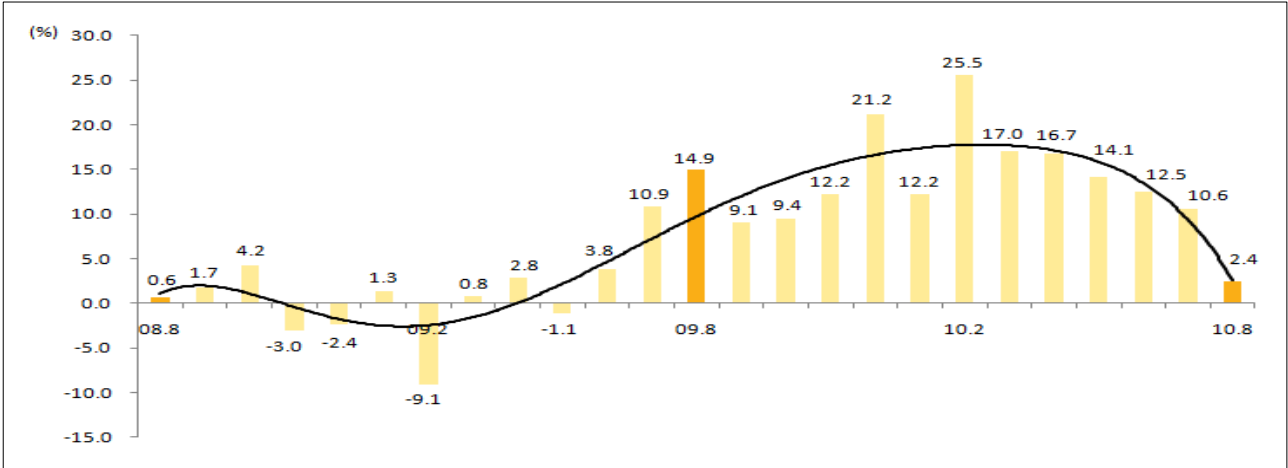
국내여객

지방공항의 운항이 전년 동기대비 -9.9% 감소하였음에도 불구하고 8월 국내여객실적은 전년 동기대비 2.4% 증가하여 총 1,931,705명을 달성하였다. 경제위기가 심화되기 이전인 '08년 동기('08.8 164만명)와 비교할 경우 17.7% 증가하였다.

〈그림 3〉 국내여객 실적추이



〈그림 4〉 국내여행객 전년대비 증감률 추이



아래 <표 4>는 8월 국내여행객실적을 공항별로 살펴본 것으로 경기회복, 여름방학 등에 따른 해외여행 수요가 증가함에 따라 각 공항별 실적이 상대적으로 전년대비 소폭 증가 또는 감소한 것을 볼 수 있다. 특히 김포~사천간 노선폐지, 대체교통 수단(고속도로)의 영향 등으로 사천공항 -20.0%, 원주공항 -12.0%로 크게 감소하였다.

저비용항공사의 8월 국내여행객수송량은 65만 명으로 전년 동기대비 약 1.03배 증가하였으며, 분담율은 0.2%p(33.7% → 33.9%) 상승하였다.

〈표 4〉 공항별 국내선여행객실적

(단위 : 명)

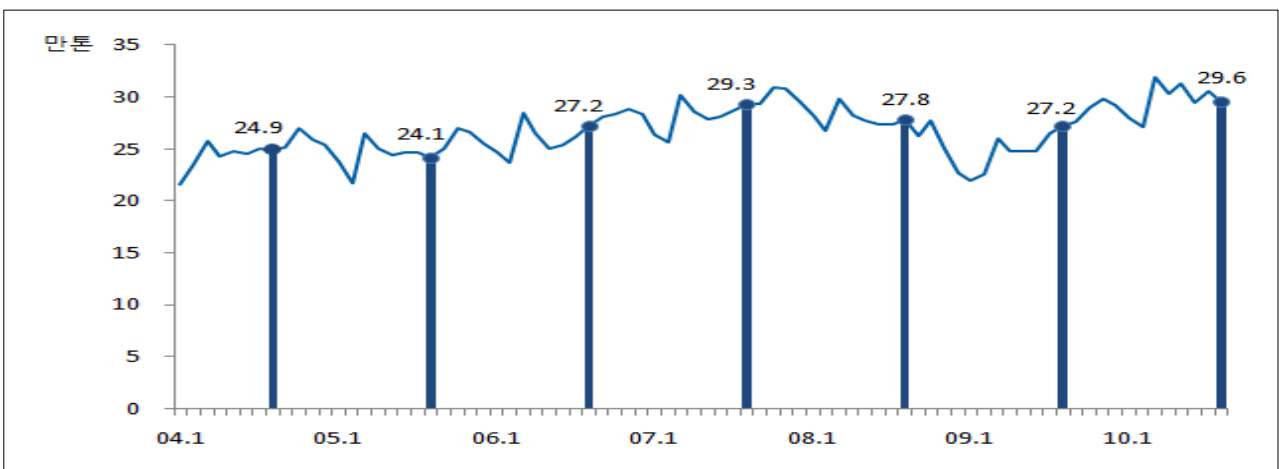
공 항	김포	김해	제주	대구	청주	무안	사천	원주	인천
'09년 8월	628,158	218,183	753,955	45,078	51,725	770	8,334	3,885	29,415
'10년 8월	660,314	222,063	765,191	48,774	53,657	741	6,665	3,417	25,023
전년대비	5.1%	1.8%	1.5%	8.2%	3.7%	-3.8%	-20.0%	-12.0%	-14.9%

항공화물

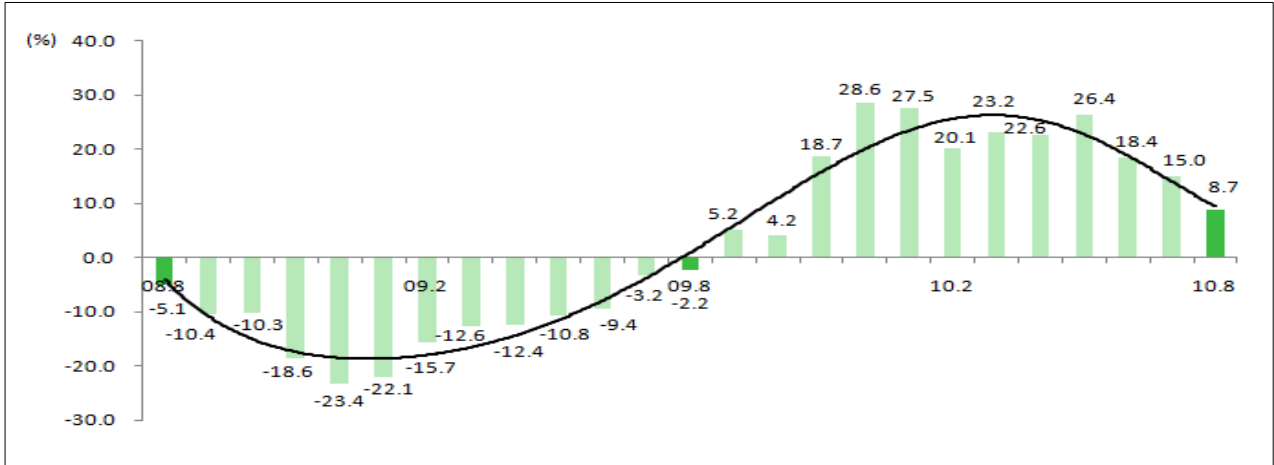
'10년 8월 항공화물실적은 경기회복에 따른 IT부품 및 화장품 등의 수송량이 지속적으로 증가하여 전년 대비 8.7% 증가하여 295,692톤을 달성하였다. 이는 '07년 8월 293,021톤보다 6.3% 증가한 실적으로, 국제여객과 함께 8월 기준 역대 최대 실적을 기록하였다. <그림 5>는 최근 7년간 항공화물 실적추이를 나타내어준 그래프이고, <그림 6>은 최근 3년간 항공화물실적의 월별 전년 동기대비 증감률 추이를 나타내어 준 그래프이다.

세부적으로 국제화물은 항공운송의존도가 높은 반도체, LCD 및 휴대폰 등 국내 IT 업체들의 수출물량이 큰 폭으로 상승함에 따라 '07년 동기대비 2.1% 상승, 전년 동기대비 9.9% 상승한 273,170톤을 달성하였다.

국내화물은 22,321톤으로 전월대비 14.6% 증가, 전년 동기대비 5.5% 증가하였다.



<그림 5> 항공화물 실적추이



〈그림 6〉 항공화물 전년대비 증감률 추이

〈표 5〉 인천공항 노선별 화물 실적

(단위 : 톤)

노 선	일본	중국	동남아	미주	유럽	대양주	기타
'09년 8월	28,677	70,062	39,153	55,956	35,268	2,946	7,879
'10년 8월	33,036	70,082	43,656	63,148	40,287	3,023	9,571
전년대비	15.2%	0.0%	11.5%	12.9%	14.2%	2.6%	21.5%

위의 <표 5>는 인천공항의 노선별 화물실적을 나타내어준 표로, 인천공항 화물 실적은 전 노선이 평균 13.1%의 증가세를 보였다. 특히 일본·동남아·미주·유럽 노선의 화물 수송량이 전년 동기대비 10% 이상의 증가세를 보였고, 그중 일본노선의 경우 10월까지 화물기를 중단한 일본항공(JAL)의 영향으로 증가된 실적을 보인 것으로 추정된다.

또한 인천공항의 환적화물은 98,665톤으로 전월대비 -2.4% 감소, 전년 동기대비 5.5% 증가하였다.

향후 수요전망

- ❖ (여객) 8월 국제여객은 최대성수기를 맞아 역대 최고치를 기록하였고, 국내 여객 또한 증가세가 다소 둔화되었지만 지속적으로 증가하고 있음
비수기에 해당하는 9월에도 추석연휴로 인하여 전년 대비 증가한 실적을 보일 것으로 전망
 - 다만, 세계경제동향 및 환율변동 등으로 항공수요의 상승 전환에 대한 변동 가능성이 있음
- ❖ (화물) '09년 4/4분기부터 '10년 상반기까지 지속적으로 상승한 국제화물 수송량은 IT, 자동차산업 등의 수출호조에 따라 하반기에도 지속적으로 증가할 것으로 보임
 - 다만, 기저효과로 하반기 화물수요의 전년 동기대비 증가율은 다소 둔화될 수 있음

* 2010년 8월 각 실적은 잠정치로 추후 수정될 수 있음

참고자료

◆ (ICAO) 우리나라 항공수송실적

ICAO 2009 연차보고서에 의하면 우리나라는 전체 항공수송실적이 16,059백만 톤킬로로 8위를 차지하였고, 국제항공수송실적은 15,589백만 톤킬로를 달성하여 '08년 7위에서 '09년 6위로 상승함

〈2009 우리나라 항공수송실적〉

(단위: 백만)

구 분	여객킬로	화물톤킬로	톤킬로
국내선+ 국제선	82,264 (15)	84,80 (3)	16,059 (8)
국제선	77,276 (9)	84,80 (2)	15,589 (6)

* 괄호 안은 해당 순위를 표시한 것임

◆ (IATA) 2009 항공사 수송실적

IATA 2009 세계항공수송통계에 의하면 톤킬로 기준으로 우리나라 국적 항공사인 대한항공이 12위, 아시아나항공이 29위를 차지하여 '08년과 동일한 순위를 유지함. 국제여객부문의 경우 대한항공이 13위('08년 17위), 아시아나항공이 28위('08년 31위)를 차지함. 특히 대한항공의 경우 국제 화물 톤킬로 부문에서 6년 연속 1위를 차지함

◆ (ACI) 2009 전 세계 공항수송실적

인천공항은 국제여객 실적이 28,080천명으로 12위, 국제화물 실적이 2,268천 톤으로 2위를 차지함

김포공항은 전체여객실적이 15,370천명으로 87위('08년 95위)를 차지하였고, 제주공항은 전체여객실적과 전체화물 실적이 각각 13,644천 명으로 97위('08년 109위), 164천 톤으로 95위('08년 102위)를 차지하여 100위권 안에 진입함