

항공운송 동향분석

# 2010년 항공운송동향 및 분석

한국항공진흥협회 기술정보실



## 2010년 항공운송동향 및 분석

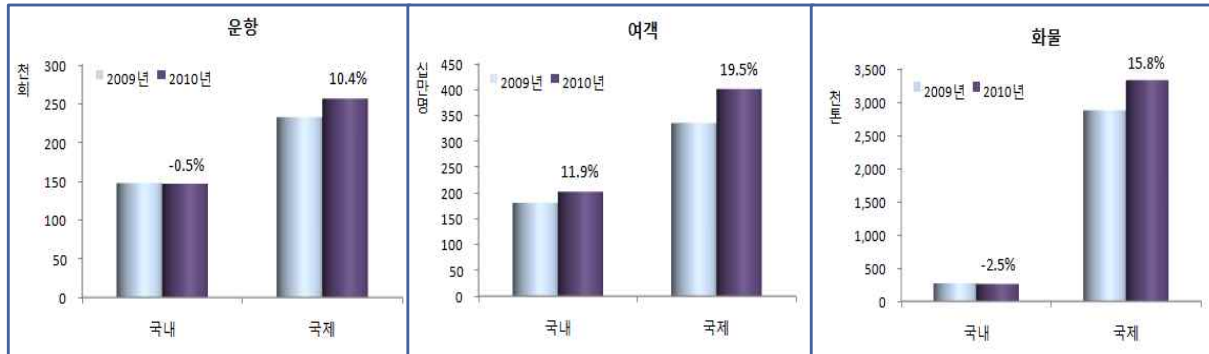
### 요약

2010년 운항, 여객, 화물이 2009년 대비 각각 6.2%, 16.9%, 14.3% 증가  
ICAO, 2010년 여객 2009년 대비 6.3% 증가, 화물 18.9% 증가로 추정

- 2010년 항공시장은 2009년 말부터 지속적으로 뚜렷한 회복세를 보임에 따라 운항, 여객, 화물이 각각 2009년 대비 6.2%, 16.9%, 14.3% 증가하는 등 견고한 성장세를 유지

### 〈2010년 항공운송실적 요약〉

구분		2009년	2010년	증감률(%)
운항(회)	국내	147,383	146,608	-0.5
	국제	232,486	256,694	10.4
	계	379,869	403,302	6.2
여객(명)	국내	18,061,073	20,216,355	11.9
	국제	33,513,775	40,061,011	19.5
	계	51,574,848	60,277,366	16.9
화물(톤)	국내	268,678	261,859	-2.5
	국제	2,872,470	3,326,925	15.8
	계	3,141,148	3,588,784	14.3



〈2010년 부문별 항공운송실적 비교〉

- 2010년 우리나라 항공시장에 영향을 미친 대표적인 이슈사항으로는 경기회복 및 여행소비심리회복 등으로 인한 국제여객·항공화물 역대 최고치 기록 달성, 유럽 아이슬란드화산폭발, 중국 국경절 연휴 및 센카쿠 분쟁 등으로 인한 중국 관광객증가 등을 꼽을 수 있음

〈2010년 이슈사항〉

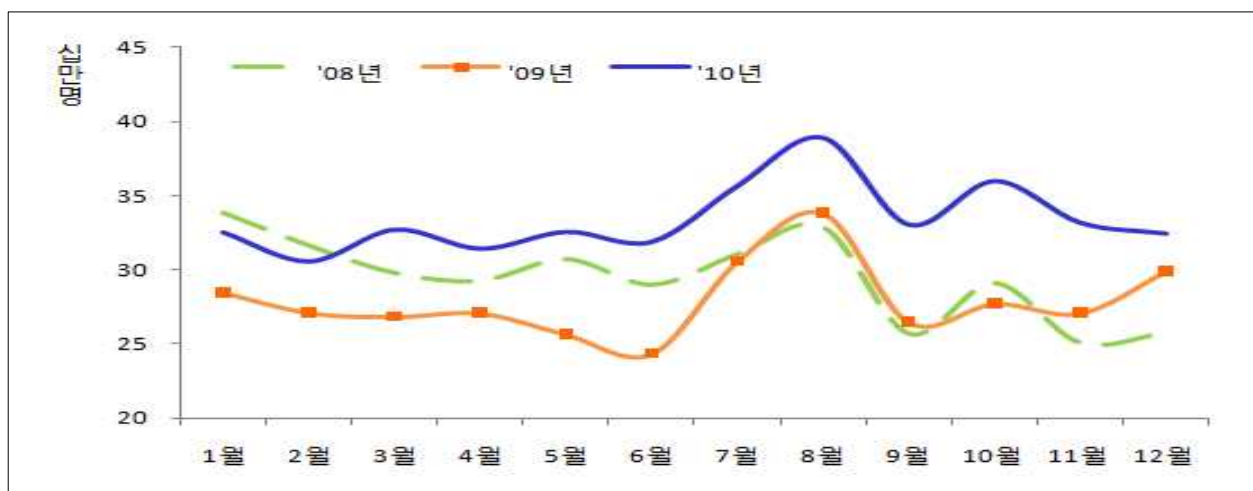
월	이슈사항
2월	· 설 연휴 특별수송기간(2.12~2.16)
3월	· <b>항공화물 역대 최고치 달성</b>
4월	· 유럽 아이슬란드 화산폭발
5월	· 중국 노동절연휴(5.1~5.3), 태국 반정부 시위로 인한 중국노선의 우회수요 증가 · 중국 상하이 EXPO 개최(5.1~10.31)
8월	· <b>국제여객 역대 최고치 달성</b>
9월	· 추석 특별 수송기간(9.18~9.26)
10월	· 중국 국경절 연휴(10.1~10.7), 센카쿠 분쟁(9.7)이후 일본과 중국 외교관계 악화로 인한 우회수요 증가 · 영암 F1그랑프리개최(10.22~10.24)
11월	· KTX 2단계 개통(11.1) · G20 정상회의(11.11~11.12) · 중국 광저우 아시안게임(11.12~11.27) · 북한의 연평도 포격 도발(11.23)
12월	· 공항철도 2단계 구간개통(12.29)

## 국제여객

2010년 국제여객은 다양한 국제행사 개최(G20정상회의, F1코리아그랑프리, 상하이 세계박람회, 광저우 아시안게임 등), 경기회복으로 인한 여행소비심리 회복, 저비용항공사들의 약진 등으로 2009년 대비 19.5% 증가하여 역대 최초로 4천만 명을 돌파하는 기록을 달성하였다. 하지만 3/4분기이후 기저효과로 인하여 성장세가 다소 둔화되는 것처럼 나타났다.

성수기기간인 8월에 국제여객은 역대 최대 실적을 기록하였으며, 10월은 중국 국경절기간, 센카쿠 분쟁으로 인한 우회수요 등으로 중국노선수요가 급증하였으며 현재까지 지속적으로 증가세를 유지하고 있다.

또한 IATA에 의하면 지난 4월 전 세계 항공업계에 여파를 미쳤던 아이슬란드 남부지역 에이아프얄라요쿨 지방에서 발생한 화산폭발은 아태지역이 11% 정도의 영향을 받았으며 우리나라의 경우 유럽노선의 성장세가 타 지역에 다소 둔화되었을 뿐 큰 영향은 없었던 것으로 나타났다.



〈그림 1〉 월별 국제여객 실적추이

〈표 1〉 월별 국제여객실적

구 분	2008년	2009년	2010년	증감률 ('10/'09, %)
1월	3,379,996	2,848,529	3,248,962	14.1
2월	3,160,129	2,711,501	3,051,681	12.5
3월	2,975,595	2,684,728	3,268,521	21.7
1분기	9,515,720	8,244,758	9,569,164	16.1
4월	2,923,283	2,709,167	3,138,163	15.8
5월	3,068,504	2,566,007	3,253,176	26.8
6월	2,896,804	2,434,717	3,185,098	30.8
2분기	8,888,591	7,709,891	9,576,437	24.2
7월	3,101,927	3,057,906	3,565,730	16.6
8월	3,283,588	3,383,707	3,892,787	15.0
9월	2,566,870	2,646,429	3,301,434	24.8
3분기	8,952,385	9,088,042	10,759,951	18.4
10월	2,907,547	2,773,307	3,598,710	29.8
11월	2,505,621	2,708,137	3,315,031	22.4
12월	2,572,787	2,989,640	3,241,718	8.4
4분기	7,985,955	8,471,084	10,155,459	19.9
계	35,342,651	33,513,775	40,061,011	19.5

〈표 2〉는 국제여객 처리가 십만명을 넘어선 주요 공항별 국제여객실적을 정리한 표로, 전반적으로 2009년 경기침체, 신종플루 등으로 여행수요가 감소하였던 것이 2010년에는 회복되어 국제여객이 지속적인 증가세를 보인 것으로 나타났다. 김포공항은 하네다, 오사카 노선증편 및 나고야 노선신설 등의 영향으로 전년대비 운항이 27.8% 증가, 여객실적이 26.6% 증가하였고, 그 외에 김해·대구·청주공항도 지방공항 활성화를 위한 노력(주차료 감면, 여행상품 제작지원 등), 노선신·증편 및 저비용항공사의 운항확대 등의 영향으로 국제여객이 대폭 증가하였다.

〈표 2〉 주요 공항별 국제여객실적

(단위 : 명)

공 항	2009년	2010년	증감률(%)
인 천	27,940,223	32,781,627	17.3
김 포	2,484,518	3,146,072	26.6
김 해	2,304,479	3,073,615	33.4
제 주	624,315	711,715	14.0
대 구	90,414	128,629	42.3
청 주	32,123	130,757	307.1

〈표 3〉 인천공항 노선별 여객실적

(단위 : 명)

노 선	일본	중국	동남아	미주	유럽	대양주	기타
2009년	6,392,107	7,457,308	6,482,417	3,878,211	1,866,521	716,226	1,147,433
2010년	6,743,517	9,433,362	7,965,841	4,408,101	1,988,686	735,144	1,506,976
증감률(%)	5.5%	26.5%	22.9%	13.7%	6.5%	2.6%	31.3%

〈표 3〉은 인천공항의 노선별 여객실적을 나타내어 준 것으로, 전 지역이 증가세를 유지하여 2009년 대비 평균 17.3% 증가하였다. 특히 2010년에는 단거리 여행 수요가 지속적으로 증가하여 중국·동남아노선이 20% 이상 증가한 것으로 나타났다.

중국노선의 경우 상하이 세계박람회(5.1~10.31), 중국 국경절연휴(10.1~10.7), 광저우 아시안게임(11.12~11.27), 센카쿠 분쟁(9.7)이후 일본과의 외교관계 악화로 인한 우회수요 증가 등으로 여객수요가 급증한 것으로 나타났다.

2010년 중국·대만·홍콩 등 중화권 3개국의 관광객 수는 처음으로 250만 명을 넘어섰으며 2011년에는 일본인 관광객을 앞지를 것으로 추정된다. 또한 중국 환구시보(環球時報)가 주관한 '제2회 여행업계 대상' 에서 제주도가 '중국인이 가장 선호하는 섬 여행지상' 을 수상한 점은 향후에도 중국인의 수요가 급증할 것임을 시사해주었다.

동남아노선의 경우 여행심리 회복으로 인한 단거리 노선수요증가, 한류열풍 등의 영향으로 높은 성장세를 보인 것으로 나타났다.

인천공항의 환승여객은 직항여객수요가 지속적으로 증가함에 따라 2009년 대비 -0.1% 감소한 5,193,151명을 기록하였으며 환승률은 2009년 대비 -2.8%p 감소한 15.8%를 기록하였다. 노선별로는 김포-하네다 증편, 하네다공항 국제선 증편 등의 영향으로 일본 환승객이 감소세를 보였으며, 인천-유럽 및 인천-대양주 노선 등에 영향을 미쳐 해당노선 역시 감소세를 보였다. 다만 인천-동남아, 인천-미주 노선이 전년대비 소폭 증가하여 보합세를 유지한 것으로 나타났다.

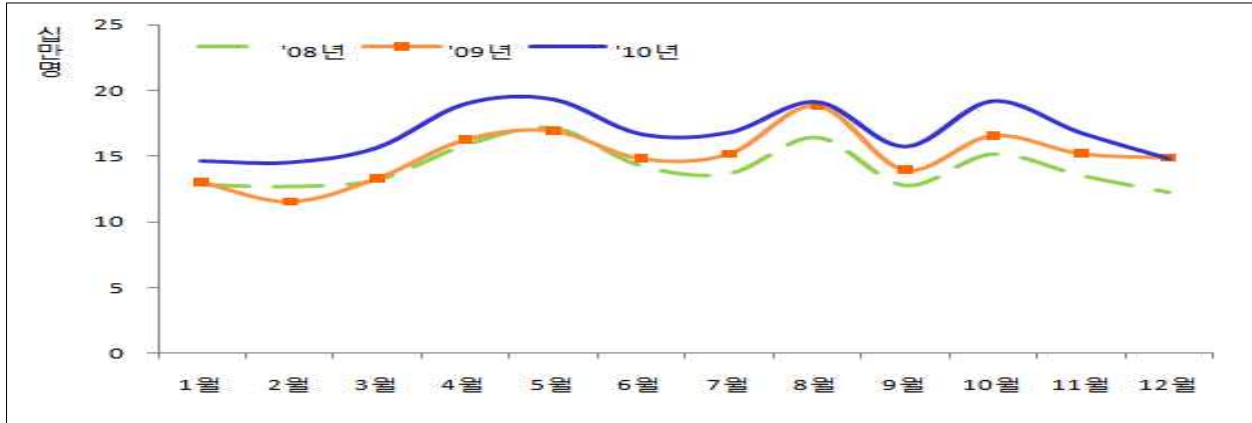
## 국내여객

2010년 국내여객은 2009년 대비 11.9% 증가한 20,216,355명을 기록하였으며 12월을 제외하고 모두 2009년 대비 증가세를 유지한 것으로 나타났다.

2010년 저비용항공사의 국내여객 수송량은 7,011,832명으로 2009년 대비 41.9% 대폭 증가하였으며, 분담률 또한 7.3%p 상승한 34.7%를 기록하였다. 국내 5개 저비용항공사(에어부산, 이스타항공, 제주항공, 진에어, 티웨이항공) 중 이스타항공은 2009년 대비 82.3% 증가함으로써 가장 높은 성장률을 보였다.

특히 2010년에는 제주 올레길 관광 열풍, 중국인 관광수요 급증<sup>1)</sup> 등의 영향으로 제주여행수요가 급격히 증가하였고, 제주노선의 비율이 높은 김포·청주·대구공항 등의 여객수요 또한 큰 폭으로 증가한 것으로 나타났다. 2010년 제주노선의 수요는 2009년 대비 15.3% 증가하였으며 내륙노선은 3.5% 증가하였다.

1) 2010년 11월 말까지 제주를 방문한 중국인 관광객은 39만1천476명으로 2009년 24만2천569명 대비 61.4% 증가함



〈그림 2〉 월별 국내여객 실적추이

〈표 4〉 월별 국내여객실적

구 분	2008년	2009년	2010년	증감률 ('10/'09, %)
1월	1,284,902	1,302,087	1,461,208	12.2
2월	1,271,096	1,155,038	1,449,965	25.5
3월	1,321,091	1,331,943	1,564,031	17.4
1분기	3,877,089	3,789,068	4,475,204	18.1
4월	1,582,392	1,627,077	1,899,228	16.7
5월	1,713,414	1,694,735	1,933,693	14.1
6월	1,427,573	1,481,390	1,667,016	12.5
2분기	4,723,379	4,803,202	5,499,937	14.5
7월	1,369,023	1,517,615	1,678,862	10.6
8월	1,641,578	1,886,467	1,913,541	1.4
9월	1,280,195	1,397,083	1,571,412	12.5
3분기	4,290,796	4,801,165	5,163,815	7.6
10월	1,515,850	1,658,492	1,920,468	15.8
11월	1,355,590	1,520,707	1,677,407	10.3
12월	1,227,656	1,488,439	1,479,524	-0.6
4분기	4,099,096	4,667,638	5,077,399	8.8
계	16,990,360	18,061,073	20,216,355	11.9



〈표 5〉 제주노선 및 내륙노선 국내여객 실적 비교

구분	제주노선		내륙노선	
	여객(명)	탑승률	여객(명)	탑승률
2009년	12,851,619	75.6%	5,209,454	58.6%
2010년	14,821,913	79.8%	5,394,442	66.6%
증감	1,970,294	4.2	184,988	8.0

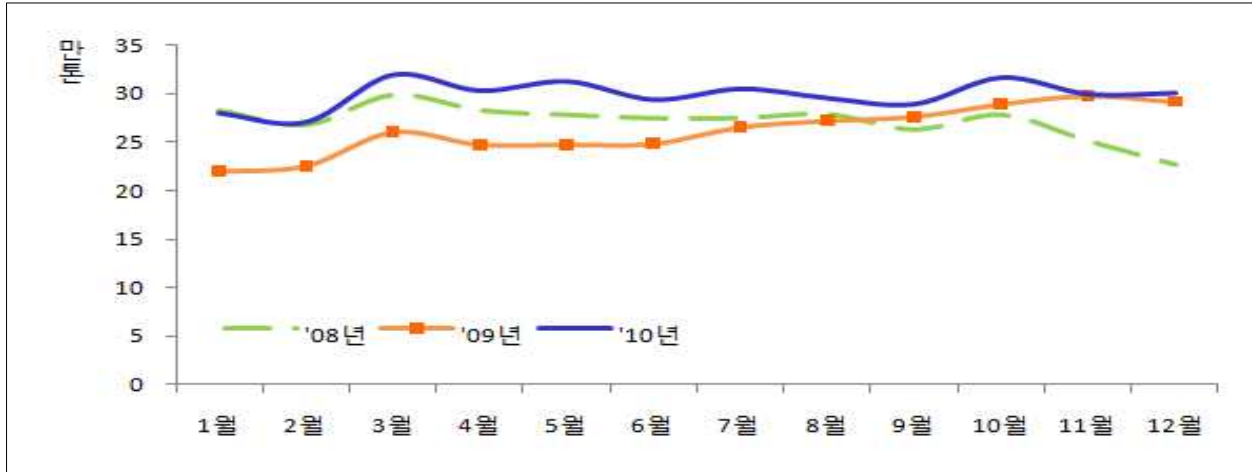
## 항공화물

2009년 4/4분기부터 강한 상승세를 보인 항공화물은 2010년 이례적으로 1/4분기에 급증하는 추세를 보임으로써 3월 319,817톤으로 역대 최대실적을 기록하였다. 하지만 하반기부터 재고량 증가 등으로 인한 반도체 수요 둔화, 수출기업 실적 부진 등으로 성장세가 다소 둔화되는 현상을 보였다. 2010년 항공화물은 2009년 대비 14.3% 증가(314만톤 → 359만톤), 2007년(325만톤 → 359만톤)대비 10.4% 증가하였다.

세부적으로 2010년 국제화물 수송량은 3,326,925톤으로 추세를 살펴보면 2010년 상반기 2009년 대비 20% 이상의 증가세를 보였지만 3/4분기 2009년 대비 -1.2% 감소, 4/4분기 2009년 대비 5.3% 증가하여 회복되는 추세를 보였다. 하지만 이러한 국제화물 추세는 전통적인 항공화물 추세와 상이한 패턴이었다.

국내화물은 261,859톤으로 2009년 대비 -2.5% 감소하였고, 국제화물과 유사하게 상반기 성장추세를 보이다가 3/4분기 2009년 대비 -3.7% 감소, 4/4분기 2009년 대비 -11.9%로 대폭 감소한 것으로 나타났다.

〈표 7〉은 인천공항의 노선별 화물실적을 나타내어준 표로, 대양주노선을 제외한 전 노선이 10% 이상의 증가세보여 2009년 대비 평균 15.6% 증가하였다. 인천공항의 환적화물은 1,175,840톤으로 2009년 대비 7.8%증가하였으며, 환적률은 2009년 대비 -3.3%p 감소한 43.8%를 기록하였다.

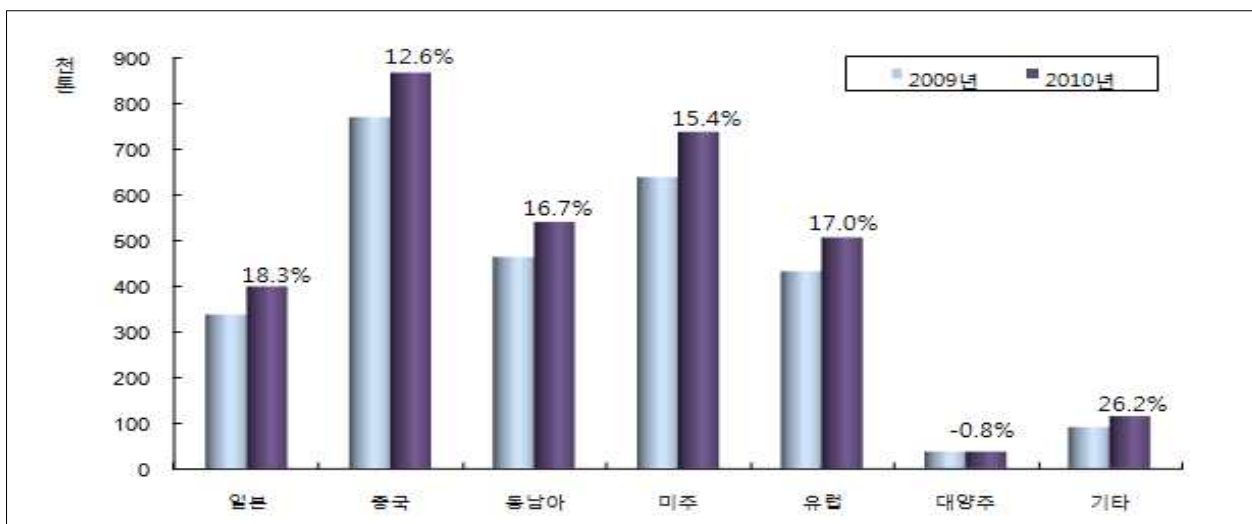


〈그림 3〉 월별 전체화물 추이

〈표 7〉 인천공항 지역별 국제화물 실적

(단위 : 톤)

노 선	일본	중국	동남아	미주	유럽	대양주	기타
2009년	338,016	770,932	464,057	639,685	433,345	38,005	91,718
2010년	399,967	868,290	541,382	738,313	506,913	37,689	115,747
증감률(%)	18.3%	12.6%	16.7%	15.4%	17.0%	-0.8%	26.2%



〈그림 4〉 인천공항 지역별 국제화물