

항공운송 동향분석

2011년 2월 항공운송동향 및 분석

한국항공진흥협회 기술정보실

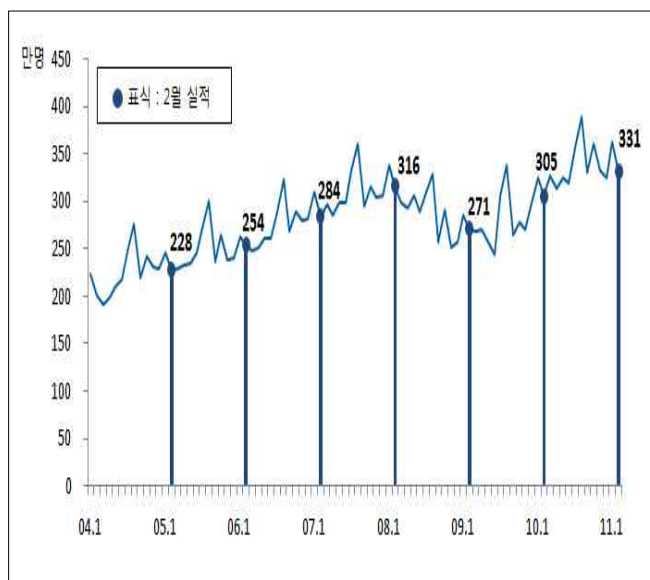
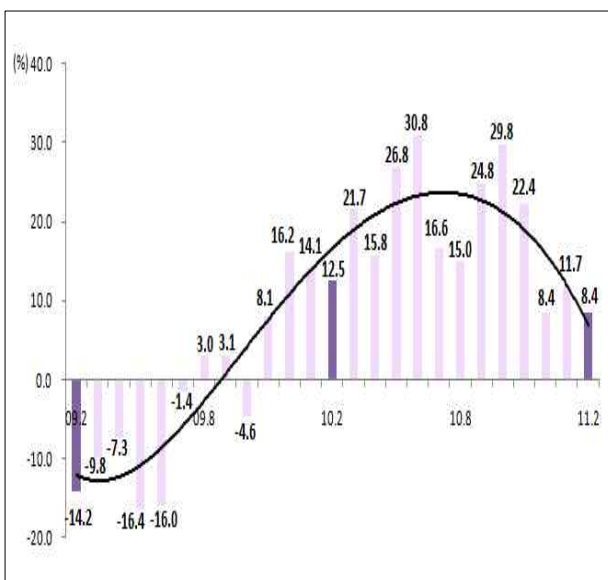


2011년 2월 항공운송동향 및 분석

- ❖ 장기간의 설 연휴(2.1~2.6), 겨울방학으로 인한 관광수요 등으로 국제 여객이 전년 동월대비 8.4% 증가, 항공화물은 IT부품의 출하부진 등으로 전년 동월대비 -3.1%로 소폭 감소

국제여객

2011년 2월 국제여객은 장기간의 설 연휴(2.1~2.6), 겨울방학으로 인한 관광수요 등으로 전년 동월대비 8.4% 증가한 3,308,848명을 달성하였다. 이는 2008년 동월 3,160,129명보다 4.7% 높은 실적으로 역대 2월 중 최고실적이었다. <그림 1>은 국제여객의 전년 동월대비 증감률과 실적추이를 나타내어 준 그래프이다.



<그림 1> 국제여객 전년대비 증감률 및 실적추이 그래프

〈표 1〉은 공항별 국제여객실적을 정리한 표로, 전국 공항의 국제여객실적은 전년 동월대비 평균 8.4% 상승하였다. 제주공항의 경우 중국 및 일본노선의 수요가 전년 동월대비 약 20% 이상 감소함으로써 -24.7% 감소세를 보였고, 그 외 지방 공항들은 노선 신·증편, 부정기노선 전세기 운항 등으로 국제여객 실적이 증가한 것으로 나타났다.

〈표 2〉는 인천공항의 노선별 여객실적을 나타내어 준 것으로, 일본·대양주를 제외한 노선이 증가세를 지속하여 전년 동월대비 평균 7%의 증가세를 보였다. 한파의 영향으로 동남아노선이 전년 동월대비 19.6% 증가하였고, 특히 설 연휴 기간에는 쿠알라룸푸르, 칼리보 등의 실적이 전년대비 100% 이상 증가한 것으로 나타났다. 일본노선의 경우 인천-나리타노선 여객감소로 전년 동월대비 -4.8% 감소하였으나 북해도 등의 여행수요는 급증한 것으로 나타났고, 겨울방학 등으로 인한 장거리노선 수요증가로 미주노선은 전년 동월대비 8.8% 증가, 유럽노선은 전년 동월대비 1.8% 증가한 것으로 나타났다.

〈표 1〉 공항별 국제 여객실적

(단위 : 명)

공 항	인 천	김 포	김 해	제 주	대 구	청 주	무 안
'10년 2월	2,519,213	244,033	219,857	44,080	8,643	10,091	5,764
'11년 2월	2,696,220	273,342	272,089	33,198	10,157	17,952	5,890
전년대비	7.0%	12.0%	23.8%	-24.7%	17.5%	77.9%	2.2%

〈표 2〉 인천공항 노선별 여객실적

(단위 : 명)

노 선	일 본	중 국	동 남 아	미 주	유 럽	대 양 주	기 타
'10년 2월	555,120	715,253	651,277	304,353	134,741	65,483	92,986
'10년 설 연휴	18,071	23,694	22,246	10,453	4,497	2,140	2,999
'11년 2월	528,278	750,734	779,241	331,008	137,143	61,495	108,321
'11년 설 연휴	16,898	24,290	27,719	10,905	4,198	2,161	3,586
전년대비	-4.8%	5.0%	19.6%	8.8%	1.8%	-6.1%	16.5%
	-6.5%	2.5%	24.6%	4.3%	-6.7%	1.0%	19.6%

아래 <표 3>은 인천공항의 노선별 국적사 및 저비용항공사(LCC)의 분담율을 나타내어준 표이다. 2011년 2월 국적사의 비율은 전 노선 평균 약 66% 이상으로 전년 동월대비 약 -4% 감소하였으나, 우리나라 저비용항공사의 분담율은 2.7%로 전년 동월대비 1.4%p 상승한 것으로 나타났다. 특히 유럽노선의 경우 전체 운항이 12% 증가하였던 것에 비해 국적사의 운항 및 여객실적 모두 감소세를 보였고, 저비용항공사의 경우 일본·동남아노선을 중심으로 증가세를 유지하였다.

<표 3> 인천공항 노선별 국적사 및 저비용항공사 분담율

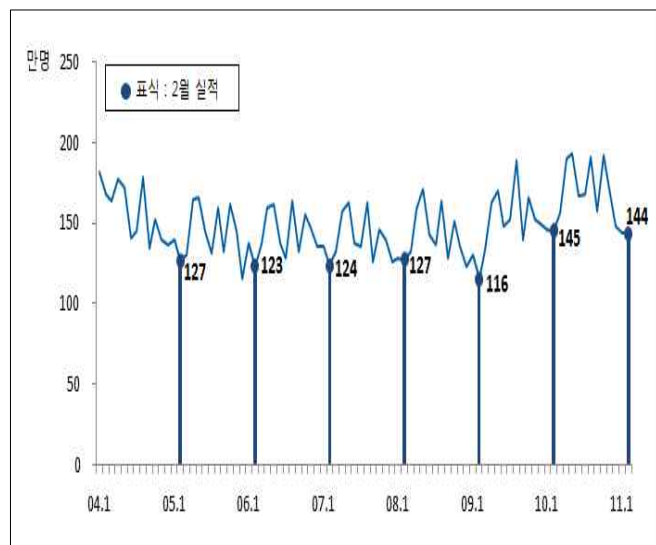
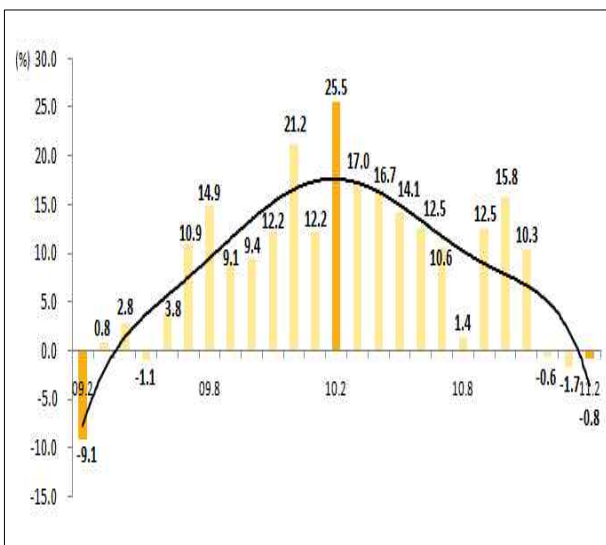
(단위 : %, %p)

		운 항			여 객		
		'10년 2월	'11년 2월	증감	'10년 2월	'11년 2월	증감
일본	국적사	83.2	87.6	4.5	82.3	86.2	3.9
	외항사	16.8	12.4	-4.5	17.7	13.8	-3.9
	LCC	3.7	4.6	0.9	2.8	3.7	0.9
중국	국적사	54.3	52.6	-1.7	57.6	55.0	-2.7
	외항사	45.7	47.4	1.7	42.4	45.0	2.7
	LCC	0.0	1.7	1.7	0.0	1.5	1.5
동남아	국적사	65.2	58.2	-7.0	63.8	56.1	-7.7
	외항사	34.8	41.8	7.0	36.2	43.9	7.7
	LCC	3.6	6.2	2.6	2.7	4.5	1.8
미주	국적사	83.0	79.7	-3.3	91.3	86.1	-5.2
	외항사	17.0	20.3	3.3	8.7	13.9	5.2
	LCC	0.0	3.3	3.3	0.0	2.5	2.5
유럽	국적사	65.1	59.2	-5.9	66.3	60.0	-6.2
	외항사	34.9	40.8	5.9	33.7	40.0	6.2
	LCC	0.0	0.0	0.0	0.0	0.0	0.0
대양주	국적사	94.1	94.3	0.2	96.4	95.7	-0.6
	외항사	5.9	5.7	-0.2	3.6	4.3	0.6
	LCC	0.0	0.0	0.0	0.0	0.0	0.0
기타	국적사	49.4	43.6	-5.8	53.6	46.1	-7.5
	외항사	50.6	56.4	5.8	46.4	53.9	7.5
	LCC	0.0	0.0	0.0	0.0	0.0	0.0

인천공항의 환승여객¹⁾은 설 연휴로 직항여객이 증가하여 전년 동월대비 -6.8% 감소, 전월대비 -13.1% 감소하였으며, 환승률도 전년 동월대비 -2.3%p 감소한 14.9% 기록하였다.

국내여객

2월 국내여객은 장기간의 설 연휴, 폭설, 한파 등의 기상악화, 지방공항의 운항 감소(-3.8%) 등으로 전년 동월대비 -0.8% 감소한 1,438,028명을 달성하였다. 이는 2008년 동월대비 16.1% 증가한 실적으로 경기침체이후 회복되던 국내여객 실적이 다소 정체되는 모습을 보였다.



〈그림 2〉 국내선 여객 전년대비 증감률 및 실적추이 그래프

1) 환승여객 월별추이 : 40만명('10.12) → 47만명('11.1) → 40만명('11.2)
 환승률 월별추이 : 15.1%('10.12) → 15.7%('11.1) → 14.9%('11.2)

아래 <표 4>는 2월 국내여객실적과 일평균 기준의 설 연휴 국내여객실적을 정리한 표이다. 2월 제주·대구공항이 6% 이상의 증가세를 보인 반면 무안·울산·포항공항은 전월에 이어 큰 폭의 감소세를 보였다. 설 연휴동안 평균탑승률은 73.8%로 전년대비 -1.3%p 감소하였으나 여객실적은 전년대비 1.4% 증가한 것으로 나타났다.

특히 제주공항의 경우 2월 실적보다 설 연휴 실적이 약 2배정도 높은 것으로 나타났다. 저비용항공사의 운항증대(5개 LCC 모두 운항) 및 운임할인 이벤트 등의 영향으로 저비용항공사의 실적이 전년대비 24.7% 증가함으로써 전체 항공사실적의 증가율(6.8%)에 비해 저비용항공사의 실적 증가가 두드러진 것으로 나타났다.

2월 저비용항공사(LCC)의 국내여객수송량은 589,588명으로 전년 동월대비 18.9% 증가하였고 전월대비 0.5% 증가하였다. 저비용항공사 분담율은 41%로 전년 동월대비 6.8%p 상승하였다.

<표 4> 주요 공항별 국내선 운항 및 여객실적

		운 항			여 객		
		'10년	'11년	전년대비	'10년	'11년	전년대비
김포	2월	3,976	3,850	-3.2%	525,102	500,078	-4.8%
	설연휴	153	153	0.4%	20,999	20,075	-4.4%
김해	2월	1,530	1,411	-7.8%	182,616	180,963	-0.9%
	설연휴	58	59	0.6%	7,923	7,899	-0.3%
제주	2월	3,652	3,719	1.8%	500,928	535,053	6.8%
	설연휴	138	146	5.7%	18,797	21,242	13.0%
대구	2월	278	254	-8.6%	32,795	34,888	6.4%
	설연휴	10	9	-8.2%	1,414	1,459	3.2%
광주	2월	416	419	0.7%	50,064	52,074	4.0%
	설연휴	16	16	0.0%	2,342	2,349	0.3%
청주	2월	358	282	-21.2%	40,255	41,789	3.8%
	설연휴	13	10	-20.5%	1,403	1,469	4.6%
울산	2월	353	261	-26.1%	41,592	24,000	-42.3%
	설연휴	13	12	-11.3%	1,730	1,207	-30.2%

항공화물

경기침체기 이후 2010년 상반기 이례적으로 급반등 추세를 보인 항공화물 수요 성장은 2010년 4/4분기 다소 둔화되는 추세를 보이다가 지난 12월과 1월 다시 회복세를 보였으나 2월 장기간의 설 연휴, IT부품의 출하 부진 등으로 전년 동월대비 -3.1% 감소한 262,461톤을 달성하였다. 이는 2008년 2월(267,382톤)과 비교하였을 때에도 -1.5% 감소한 실적이나 2/4분기로 갈수록 IT부품의 재고소진 등으로 다시 회복될 것으로 추정된다.

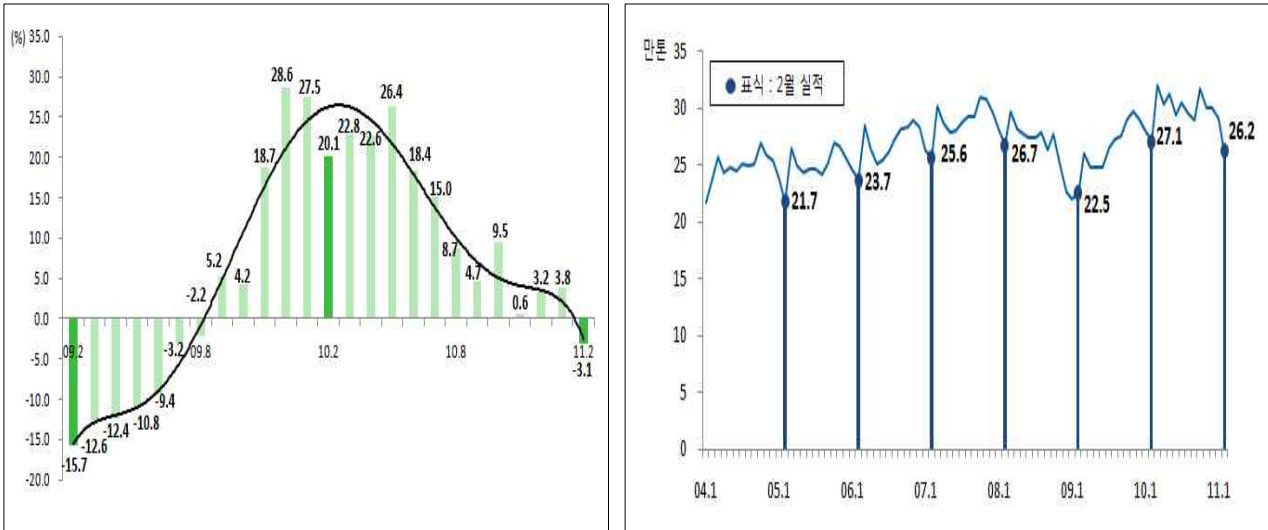
세부적으로 화물실적 추이를 국제화물과 국내화물로 나누어 살펴보면 국제화물은 항공운송의존도가 높은 IT 관련 제품의 수출입 둔화로 전년 동월대비 -2.3% 감소, 2008년 동월대비 -0.6% 감소한 241,652톤을 달성하였다.

국내화물의 경우 20,809톤으로 전년 동월대비 -10.9% 감소, 2008년 동월대비 -14.1% 감소하였고 전월대비 5.3% 증가한 것으로 나타났다. 2011년 국내화물 수송량에서 많은 비중을 점유²⁾하는 제주·김포·김해공항의 실적변화를 살펴보면 제주공항은 전년 동월대비 -16.1% 감소, 전월대비 29.3% 증가하였고, 김포공항은 전년 동월대비 -8.6% 감소, 전월대비 -13.9% 감소하였다. 마지막으로 김해공항은 전년 동월대비 5.4% 증가, 전월대비 -18.5% 감소하였다.

〈표 5〉는 인천공항의 노선별 화물실적을 나타내어준 표로, 동남아노선을 제외한 전 노선이 감소세를 보이며 평균 -2.6% 감소하였다. 비중이 높은 미주·중국노선이 전년 동월대비 약 -6% 감소하였고, 특히 중국노선의 경우 전월대비 -9.6% 감소함으로써 전월대비 가장 큰 폭으로 감소한 것으로 나타났다.

2) 제주공항: 2011년 2월 기준 54.7% 점유
 김포공항: 2011년 2월 기준 23.2% 점유
 김해공항: 2011년 2월 기준 11.3% 점유

또한 인천공항의 환적화물은 85,549톤으로 항공화물의 감소세에도 불구하고 동남아·미주노선의 증가로 전년 동월대비 1.3% 소폭 증가하였다.



〈그림 3〉 항공화물 전년대비 증감률 및 실적추이 그래프

〈표 5〉 인천공항 노선별 화물 실적

(단위 : 톤)

노 선	일본	중국	동남아	미주	유럽	대양주	기타
10년 2월	31,220	62,587	40,475	54,638	38,143	3,472	7,741
11년 2월	29,183	58,382	44,004	51,238	35,740	3,008	9,325
전년대비	-6.5%	-6.7%	8.7%	-6.2%	-6.3%	-13.4%	20.5%
전월대비	7.1%	-9.6%	-1.6%	-0.9%	3.7%	4.3%	5.7%

2011년 1월 공항 출입국동향

경기회복에 따른 해외여행 심리 회복세가 지속되면서 2011년 1월 공항을 이용한 외래객 입국은 전년 동월대비 1.7% 증가, 내국인 출국은 전년 동월대비 13.6% 증가하였고, 공항이용 내국인 비율은 69.8% 수준인 것으로 나타났다.

출입국은 지난해 급격한 증가 이후 연말부터 다소 완만한 증가추이를 보이면서 외래객 입국은 전년 동월대비 2.9% 증가하였고, 내국인 출국은 전년 동월대비 13.4% 증가하였다.

- 전체 외래객 입국('10.1월 57만명 → '11.1월 59만명)
- 전체 내국인 출국('10.1월 112만명 → '11.11월 127만명)

2011년 1월 전체 출입국 185만 명 중 공항을 통한 출입국은 166만 명으로 89.8%에 해당³⁾하였으며, 외래객 입국은 전년 동월대비 1.7%증가한 50만 명, 내국인 출국은 전년 동월대비 13.6% 증가한 116만 명으로 내국인 비율은 69.8% 수준으로 나타났다.

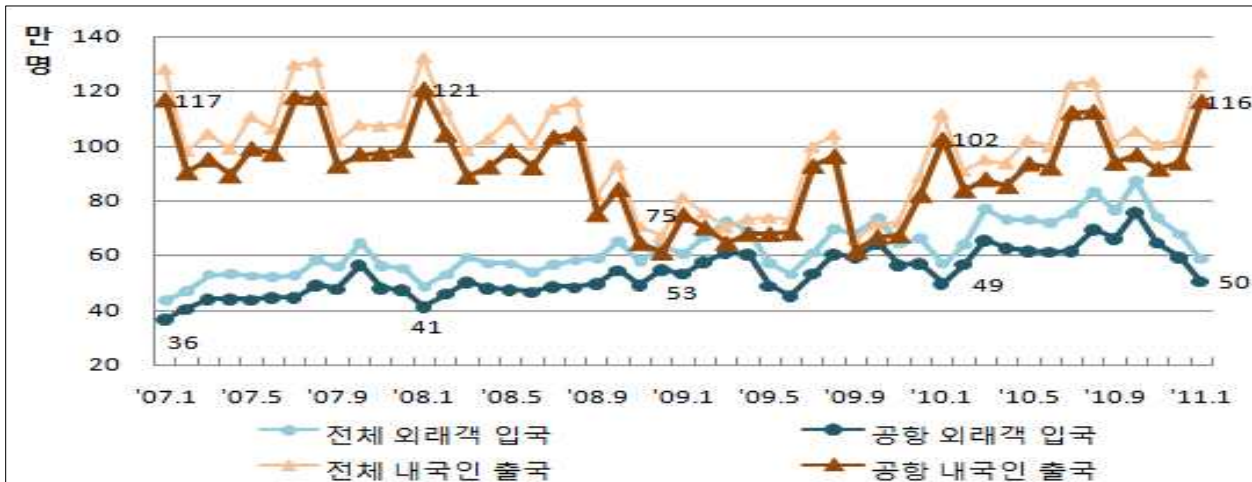
- 공항이용 외래객 입국('10.1월 49만명 → '11.1월 50만명)
- 공항이용 내국인 출국('10.1월 102만명 → '11.11월 116만명)

〈표 6〉 출입국 현황

(단위 : 천명)

구분						공항	비율	항구	비율	합계
	인천	김포	김해	제주	기타					
외래객입국	381	70	35	14	3	503	85.9%	83	14.1%	586
내국인출국	949	71	117	3	22	1,162	91.6%	106	8.4%	1,268
계	1,330	141	152	17	25	1,665	89.8%	189	10.2%	1,854

3) 출입국통계는 항공통계와 집계기관이 다르고 승무원, 유아, 군공항, 환승 등에서 집계기준 차이 발생



〈그림 4〉 외래국 입국, 내국인 출국 추이 그래프

아래 <표 7>은 구체적으로 외래객 입국과 내국인 출국현황을 정리한 표이다. 공항이용 외래객은 전체입국의 85.9%인 50만 명으로 그 중 인천공항 38만 명, 김포공항 7만 명에 해당하였으며, 공항이용 내국인 출국자는 전체출국의 91.6%인 116만 명으로 그 중 인천공항 95만 명, 김해공항 12만 명, 김포공항 7만 명 수준인 것으로 나타났다.

〈표 7〉 외래객 입국, 내국인 출국현황

(단위 : 명, %)

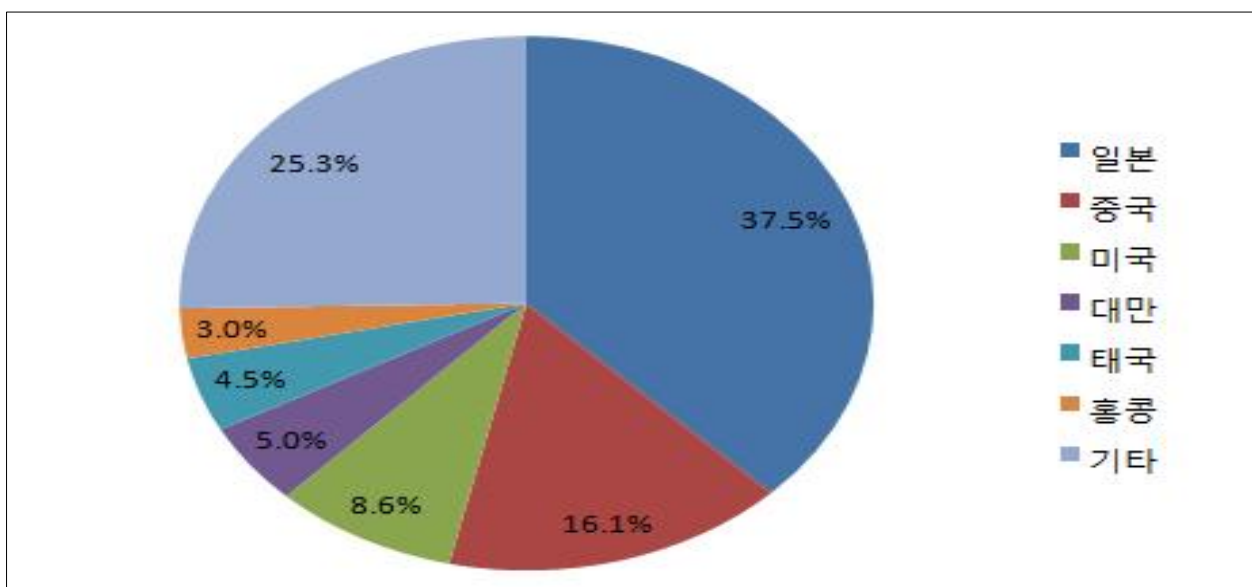
구분	외래객 입국				내국인 출국				내국인 비율 (%)
	'11. 1월 입국	'10. 1월 입국	증감 (%)	점유 (%)	'11. 1월 출국	'10. 1월 출국	증감 (%)	점유 (%)	
공항	503,334	494,757	1.7	85.9	1,161,654	1,023,027	13.6	91.6	69.8
· 인천	380,998	381,288	-0.1	65.0	948,973	844,042	12.4	74.8	71.4
· 김포	69,673	62,985	10.6	11.9	70,949	66,091	7.4	5.6	50.5
· 김해	35,145	31,223	12.6	6.0	116,945	100,839	16.0	9.2	76.9
· 제주	14,046	16,843	-16.6	2.4	2,554	3,084	-17.2	0.2	15.4
· 청주	2,395	1,562	53.3	0.4	8,961	1,990	350.3	0.7	78.9
· 기타	1,077	856	25.8	0.2	13,272	6,981	90.1	1.0	92.5
항구	82,818	74,696	10.9	14.1	106,353	95,234	11.7	8.4	56.2
합 계	586,152	569,453	2.9	100	1,268,007	1,118,261	13.4	100	68.4

마지막으로 1월 국적별 외래객 입국현황을 살펴보면 아래 <표 8>로, 일본과 대만 입국자는 감소하고 중국과 태국 입국자는 전년 동월대비 25% 이상 증가한 것으로 나타났다.

<표 8> 국적별 외래객 입국현황

(단위 : 명)

구분	전체 입국					공항 전체	성장률 (%)	국적별 점유(%)
		인천	김해	김포	제주			
일본	196,301	101,483	17,660	60,988	7,699	188,513	-5.7	37.5
중국	113,927	70,523	4,035	1,635	4,279	80,821	25.0	16.1
미국	44,152	39,202	1,781	1,331	33	43,072	2.4	8.6
대만	25,391	21,957	905	153	894	25,018	-30.7	5.0
태국	23,368	21,998	839	34	3	22,878	29.8	4.5
홍콩	14,925	13,830	603	62	9	14,910	2.6	3.0
전체	586,152	380,998	35,145	69,673	14,046	503,334	1.7	100.0



<그림 5> 국적별 공항이용 외래객 비율 그래프