

항공운송 동향분석

국제공항협회 수요예측(2010~2029년)

한국항공진흥협회 기술정보실



국제공항협회 수요예측(2010~2029년)

국제공항협회(ACI: Airports council International)는 최근 세계공항 처리실적을 전망한 「Global Traffic Forecast 2010-2029」 보고서를 발표하였다. 이 보고서는 2029년까지 20년간의 여객, 화물, 운항 예측결과를 제공하고 있다.

항공운송산업은 2008년과 2009년 경기침체로 인하여 크게 영향을 받았으나 최근 회복하면서 상승 곡선을 나타내고 있다. 특히 아태지역과 중동, 라틴 지역은 경기회복과 함께 2010년 큰 폭의 성장을 나타내었다.

향후 세계항공시장의 추이는 아태지역의 성장이 주목된다. ACI는 현재 아태지역의 실적이 북미와 유럽에 이어 규모면에서 3번째 시장에 해당되지만 2012년 유럽, 2013년 미주지역을 넘어서면서 가장 큰 시장으로 성장할 것으로 보고 있다. 장기적으로 세계 여객수요는 연평균 4.1% 증가하고 국제선 부문이 국내선보다 크게 성장하면서 항공시장을 확대해 나갈 것으로 보았다.

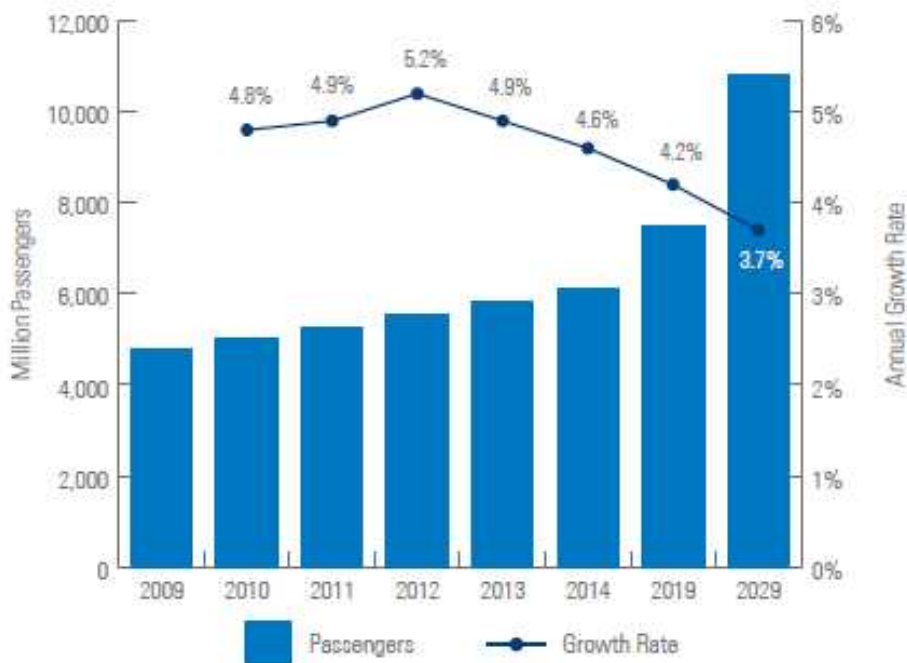
ACI는 세계공항처리실적이 2010년 50억 수준에서 2027년에는 100억 명을 돌파할 것으로 전망하면서 공항실적이 2배 수준이 되는데 20년도 걸리지 않을 것이라고 발표한 부분이 주목된다.

I. 항공여객 수요예측 결과

향후 20년간 세계여객 실적은 연평균 4.1% 증가

단기전망을 우선 살펴보면, ACI는 유럽과 미국에서의 여러가지 불안요인들에도 불구하고 아태지역과 중동, 라틴아메리카의 성장에 힘입어 세계여객이 2010년 4.8% 증가하고, 2011년에는 경기지표가 보다 개선되면서 4.9% 성장할 것으로 전망하였다.

이러한 실적 증가는 신흥시장의 경기회복 및 인구증가를 주요요인으로 보고 상대적으로 선진 시장의 실적개선을 취약하게 보았다. 특히 미국의 실업문제로 인한 경기회복 지연과 일부 유럽을 포함한 선진국의 정부부채 문제 등을 지적하였다.



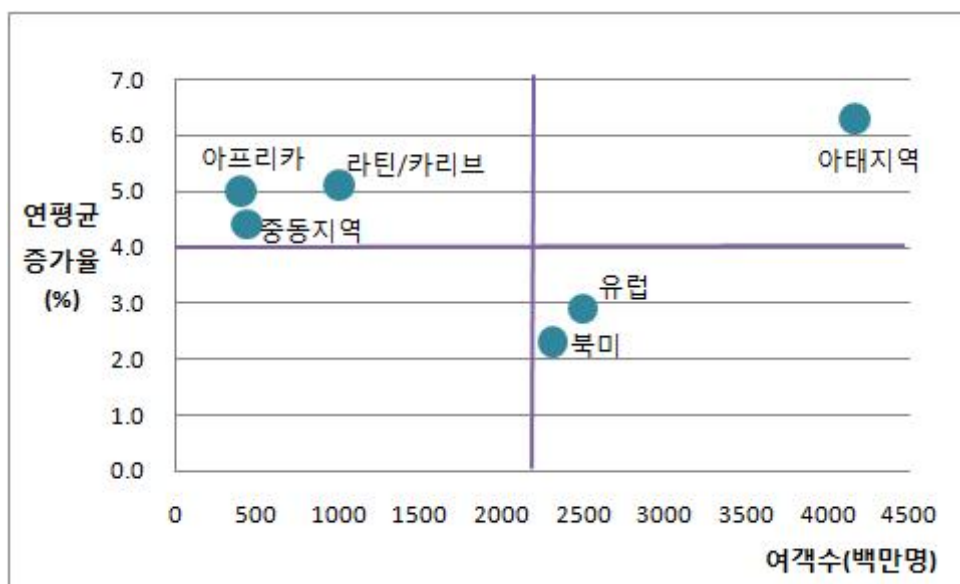
〈그림 1〉 세계 공항 여객실적 전망

장기적으로는 유가가 변수가 될 수 있지만 전체적으로 저비용항공사의 성장과 항공 자유화가 항공실적을 개선하는데 크게 기여할 것으로 전망하였다.

〈표 1〉 여객 수요 전망

구 분		2009년	2010년	2011년	2012년	2017년	2027년	2028년	2029년	2009 ~2014 연평균 (%)	2009 ~2029 연평균 (%)
국내선	여객(백만명)	2,794.5	2,924.4	3,066.7	3,221.3	3,373.6	3,523.7	4,312.0	6,182.1		
	전년대비(%)		4.6	4.9	5.0	4.7	4.4	4.1	3.7	4.7	4.0
국제선	여객(백만명)	1,950.8	2,049.6	2,153.2	2,272.1	2,392.7	2,511.3	3,121.2	4,570.2		
	전년대비(%)		5.1	5.1	5.5	5.3	5.0	4.4	3.9	5.2	4.3
전체 여객	여객(백만명)	4,796.5	5,026.4	5,273.5	5,548.1	5,822.1	6,091.7	7,492.7	10,817.0		
	전년대비(%)		4.8	4.9	5.2	4.9	4.6	4.2	3.7	4.9	4.1

주 : 전체여객은 통과여객 등을 포함하므로 국내선 및 국제선 여객의 합산과 불일치



〈그림 2〉 2009년~2029년 연평균 증가율 및 2029년 여객 전망

향후 20년간 세계전체여객은 연평균 4.1% 성장하고, 특히 국제선 여객은 연평균 4.3% 성장하여 국내선 보다 더 높은 성장을 나타낼 것으로 보았다.

국내선의 경우 인도와 중국이 크게 성장하더라도 전 세계적으로 국내선 시장의 연평균 증가율은 4.0% 수준에 머무를 것으로 보고 있다. 비록 국내선의 증가율은 국제선보다 낮은 수준이 예상되지만 2029년에도 국내선 여객수(62억 명)는 국제선 여객수(46억 명)보다 높은 수준을 유지할 것으로 보인다.

〈표 2〉 지역별 여객 성장률 전망

(단위 : %)

구 분	2010년	2011년	2012년	2013년	2014년	2019년	2029년	2009~ 2014년 연평균(%)	2009~ 2029년 연평균(%)
아 프 리 카	7.8	6.4	6.4	6.4	5.9	5.0	4.2	6.6	5.0
아·태 지역	10.7	7.9	7.8	7.7	7.3	6.5	5.3	8.3	6.3
유 럽	1.6	3.1	4.1	4.0	3.5	3.1	2.6	3.3	2.9
라틴/카리브	9.1	6.1	6.0	5.7	5.5	5.1	4.5	6.5	5.1
중 동	9.0	5.7	5.1	4.9	4.7	4.3	3.8	5.9	4.4
북 미	1.1	3.3	3.5	2.8	2.5	2.3	2.1	2.6	2.3
세 계	4.8	4.9	5.2	4.9	4.6	4.2	3.7	4.9	4.1

〈표 3〉 지역별 여객수요 전망

(단위 : 백만명)

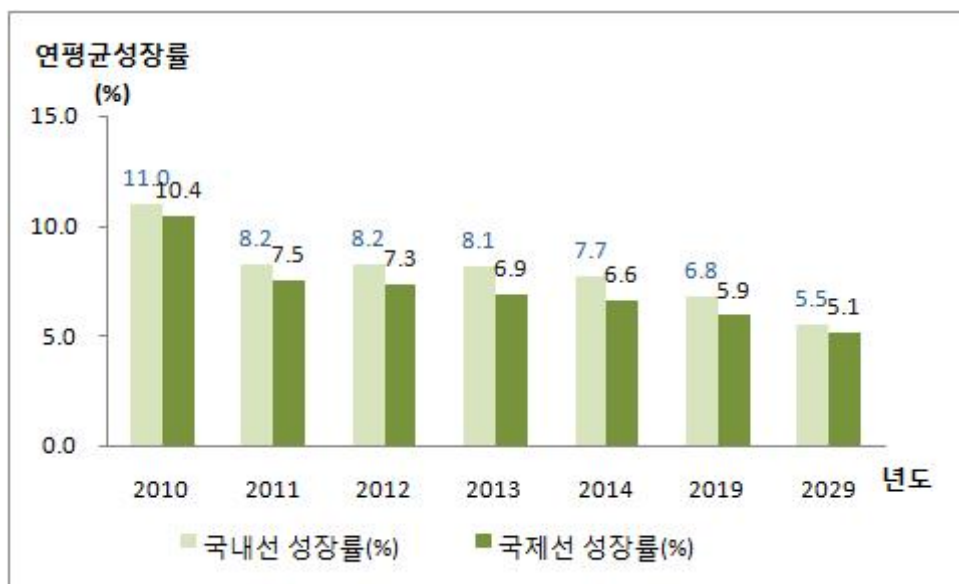
구 분	2009년	2010년	2011년	2012년	2013년	2014년	2019년	2029년	'19점유	'29점유
아 프 리 카	150.6	162.4	172.8	184.0	195.6	207.2	263.9	396.9	3.5	3.7
아·태 지역	1,218.6	1,349.0	1,455.8	1,569.4	1,689.8	1,812.8	2,482.1	4,169.1	33.1	38.5
유 럽	1,408.5	1,430.7	1,475.6	1,536.3	1,597.0	1,653.4	1,928.6	2,498.0	25.7	23.1
라틴/카리브	368.7	402.1	426.8	452.3	478.1	504.5	645.9	1,003.4	8.6	9.3
중 동	183.5	200.0	211.3	222.2	233.0	244.0	300.9	435.6	4.0	4.0
북 미	1,466.6	1,482.2	1,531.1	1,584.0	1,628.5	1,669.7	1,871.2	2,313.9	25.0	21.4
세 계	4,796.5	5,026.4	5,273.5	5,548.1	5,822.1	6,091.7	7,492.7	10,817.0	100.0	100.0

세계 지역별로는 중국과 인도를 중심으로 아태지역이 가장 빠르게 성장하고 현재 가장 큰 항공시장인 북미와 유럽지역은 이미 성숙된 시장으로써 상대적으로 완만한 추이를 보일 것으로 예상하였다.

세계 여러 지역 중 아태시장이 가장 주목되는데 2012년 아태지역은 세계항공시장에서 두 번째로 큰 시장이 되고 2013년에는 북미시장을 뛰어넘어 세계 최대시장으로 성장한다고 전망하면서 주요 아시아 국가들의 신속한 항공수송능력 확보가 요구된다고 강조하였다.

ACI는 아태지역이 향후 20년간 세계항공시장 신규 수요의 50%를 창출할 것으로 예측하였는데 이러한 전망대로라면 아태지역은 2009년 세계 25% 수준의 점유율이 2029년 약 39% 수준으로 확대될 것이다.

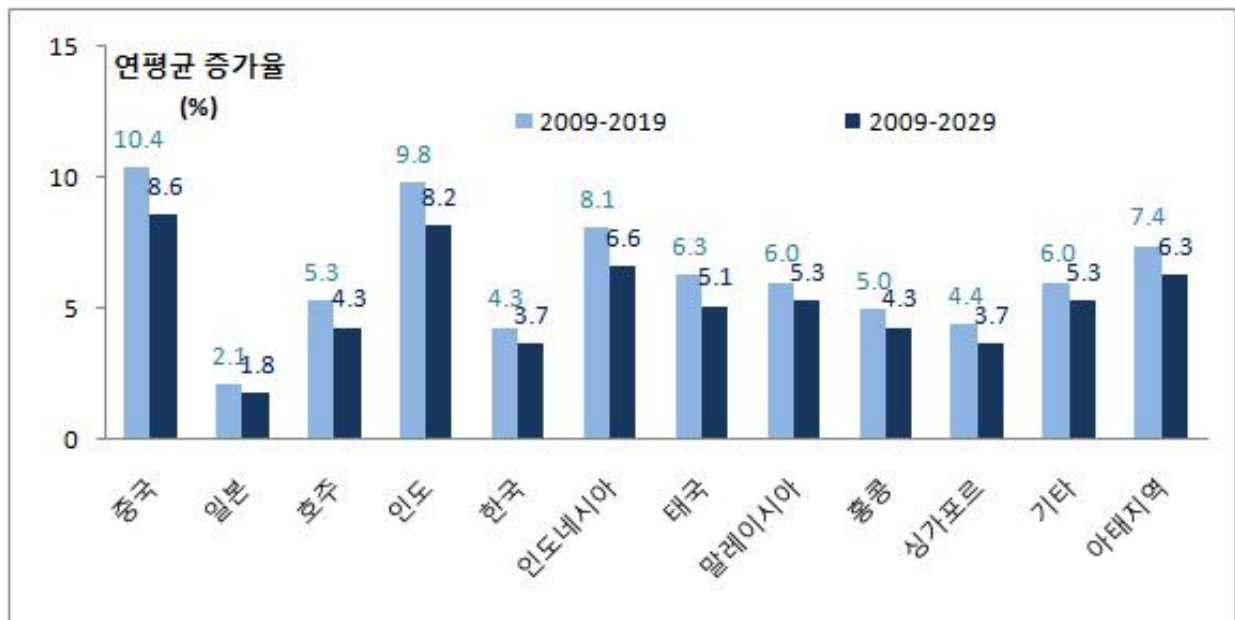
아태지역의 항공시장은 향후 20년간 연평균 국내선 6.6%, 국제선 5.9%, 전체 6.3% 성장하게 되는데 그 중 향후 몇 년간 상대적으로 보다 큰 폭의 성장률을 나타낼 것으로 보고 있다.



〈그림 3〉 아태지역의 국내선 및 국제선여객 연평균성장률 전망

아태지역과 라틴·카리브 지역을 제외한 모든 지역들은 향후 20년간 국내선 시장의 포화, 지리적인 영향, 대체교통수단 등의 요소들이 영향을 주면서 국제선 여객이 국내선보다 높은 성장을 나타낼 것으로 전망하고 있다. 그러나 아태지역은 대체교통수단의 제한 등으로 국내선의 잠재력이 매우 높게 나타나면서 일부 아태지역의 국가들은 국제선 시장 확대 이전에 국내선 시장의 활성화가 나타날 것으로 전망하였다.

아태지역의 성장에는 중국과 인도가 주목되고 있다. 향후 20년간 아태지역의 다른 국가들의 성장률은 1.8~6.6% 성장이 전망되는 가운데 중국과 인도는 각각 8.6%와 8.2%의 성장을 전망하고 있다. 2019년까지의 성장은 더 높게 예상되면서 중국과 인도는 각각 10.4%와 9.8%의 높은 성장을 예상하고 있다.



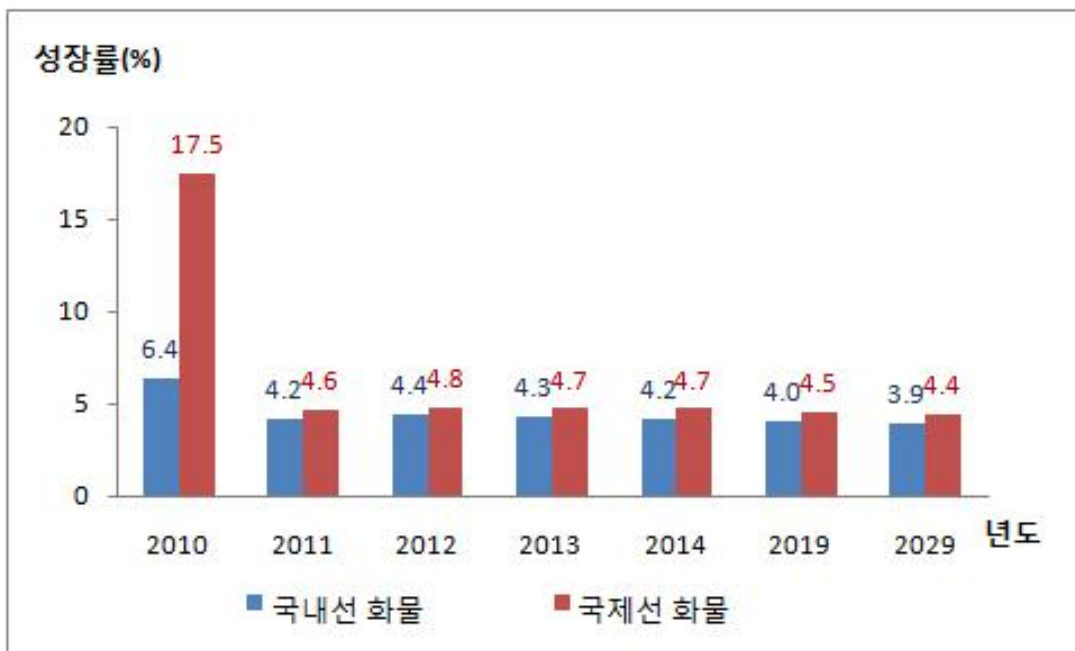
〈그림 4〉 아태지역 국가별 연평균성장률 전망

II. 항공화물 수요예측 결과

세계 화물은 여객보다 빠르게 증가하면서 20년간 2배 이상의 성장 전망

화물시장에서는 경제활동이 가장 중요한 요인으로서 국내선의 경우 내수 활동이 국내선 화물에 영향을 미치고, 국제선의 경우 세계화로 인한 무역확대가 국제선 화물을 끌어올리게 된다.

화물운송부분은 여객부분보다 빠르게 성장할 것으로 예상되면서, 2009년 8천만 톤의 화물 운송량은 2029년까지 연평균 4.8% 성장하면서 2억3백만 톤으로 2배를 훨씬 초과할 것으로 예상하고 있다.



〈그림 5〉 2009년~2029년 국내선 및 국제선 화물성장률 전망

세계 지역 중 가장 큰 화물시장으로 성장한 아태지역은 향후에도 중국과 인도의 강력한 제조업 성장으로 연평균 6.2%의 가장 빠른 성장률을 보일 것으로 예상하고 있다. 브라질이 포함된 라틴·카리브 지역도 경제성장으로 높은 성장률을 보일 것으로 전망하였다. 그러나 북미와 유럽지역은 상대적으로 포화상태에 이르러 다른 지역보다 낮은 연평균 3.6%와 3.2% 증가율에 머무를 것으로 보았다.

〈표 4〉 지역별 화물수요

(단위 : 천톤)

구 분	2009년	2010년	2011년	2012년	2013년	2014년	2019년	2029년	'09점유 %	'19점유 %	'29점유 %
아프리카	1,944	2,058	2,142	2,234	2,329	2,426	2,948	4,311	2.4	2.2	2.1
아·태 지역	27,691	32,472	34,342	36,381	38,511	40,745	53,532	91,502	34.7	40.0	45.1
유럽	15,446	17,454	18,070	18,729	19,387	20,046	23,258	29,194	19.4	17.4	14.4
라틴/카리브	4,179	4,642	4,884	5,147	5,421	5,706	7,305	11,859	5.2	5.5	5.8
중 동	5,154	5,955	6,243	6,557	6,881	7,218	9,083	14,241	6.5	6.8	7.0
북 미	25,403	27,945	28,908	29,955	31,016	32,098	37,761	51,752	31.8	28.2	25.5
세계	79,817	90,525	94,590	99,004	103,544	108,238	133,886	202,859	100.0	100.0	100.0

〈표 5〉 지역별 화물수요 증가율

(단위 : %)

구 분	2010년	2011년	2012년	2013년	2014년	2019년	2029년	2009~ 2014 연평균(%)	2009~ 2029 연평균(%)
아프리카	5.8	4.1	4.3	4.2	4.2	4.0	3.9	4.5	4.1
아·태 지역	17.3	5.8	5.9	5.9	5.8	5.6	5.5	8.0	6.2
유럽	13.0	3.5	3.7	3.5	3.4	3.0	2.3	5.4	3.2
라틴/카리브	11.1	5.2	5.4	5.3	5.3	5.1	5.0	6.4	5.4
중 동	15.5	4.8	5.0	4.9	4.9	4.7	4.6	7.0	5.2
북 미	10.0	3.4	3.6	3.5	3.5	3.3	3.2	4.8	3.6
세계	13.4	4.5	4.7	4.6	4.5	4.3	4.2	6.3	4.8

Ⅲ. 항공기 운항 예측 결과

**항공기 운항은 향후 20년간 연평균 2.8% 성장하여 2029년에는
약 1억2천9백만 회 운항 전망**

항공기 운항은 여객 및 화물예측량에 근거하여 항공기 규모와 수익 평균증가율을 분석하여 전망하게 되는데 20년 후에는 2009년 실적의 약 2배에 이를 것으로 보았다. 이에 따라 세계는 새로운 공항기반시설과 항로, 항공교통관제에 대한 투자가 필요할 것으로 보았다. 2009년~2029년간 운항은 연평균 2.8% 증가하면서 2029년에는 약 1억2천9백만 회를 운항할 것으로 전망하였다.

지역별로는 여객 및 화물과 마찬가지로 아태지역이 높은 성장률을 보일 것으로 전망되면서(연평균 5.2%) 2029년 아시아지역 공항은 2009년 교통량의 약 3배를 처리할 것으로 보인다.

〈표 6〉 지역별 항공기 운항 증가율

(단위 : %)

구 분	2010년	2011년	2012년	2013년	2014년	2019년	2029년	2009~ 2014 연평균(%)	2009~ 2029 연평균(%)
아 프 리 카	5.2	4.0	4.2	4.3	4.2	3.8	3.2	4.4	3.7
아·태 지역	8.6	5.8	5.8	5.8	5.7	5.4	4.5	6.3	5.2
유 럽	0.1	1.7	2.7	2.7	2.4	2.4	2.1	1.9	2.1
라틴/카리브	7.0	4.2	4.2	4.1	4.1	4.0	3.7	4.7	4.0
중 동	7.5	4.0	3.4	3.5	3.6	3.4	3.2	4.4	3.5
북 미	0.8	2.7	2.5	1.8	1.6	1.4	1.4	1.9	1.5
세 계	2.8	3.2	3.4	3.1	2.9	2.8	2.6	3.1	2.8

주 : 비상업용 항공기 포함

상대적으로 북미지역과 유럽은 각각 연평균 1.5%와 2.1% 성장에 머물겠지만 전체적인 항공기 운항회수는 2029년에도 북미지역이 가장 높게 나타날 것으로 보고 있다.

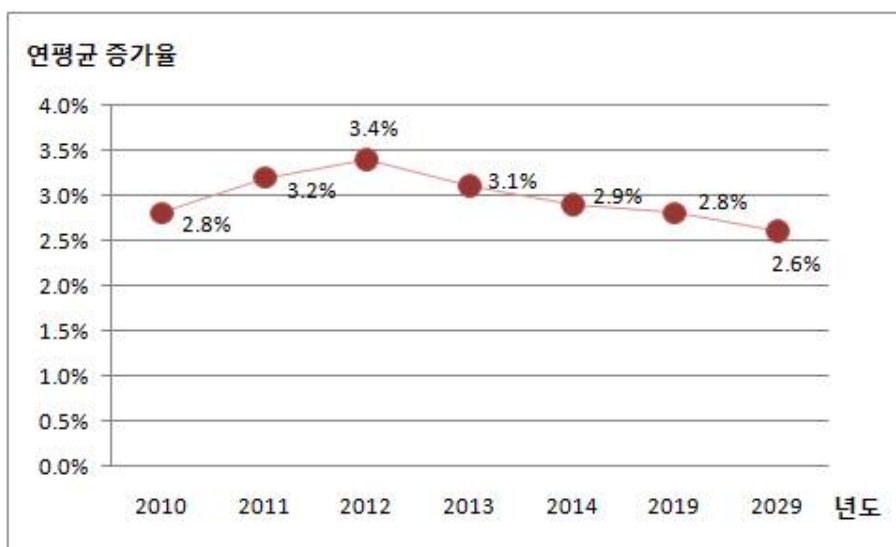
전체적으로 항공기 운항 증가율은 점점 증가하다가 2012년을 고점으로 증가율이 둔화될 전망이다. 항공기의 운항 증가율은 2012년 3.4%, 2029년까지는 연평균 2.6%를 예상하고 있다.

〈표 7〉 지역별 항공기 운항

(단위 : 천회)

구 분	2009년	2010년	2011년	2012년	2013년	2014년	2019년	2029년	'09점유	'19점유	'29점유
아 프 리 카	2,669	2,809	2,921	3,045	3,177	3,309	3,982	5,480	3.6	4.0	4.3
아·태 지역	11,492	12,485	13,211	13,972	14,783	15,625	20,297	31,499	15.5	20.5	24.5
유 럽	19,389	19,404	19,732	20,268	20,821	21,329	23,998	29,631	26.2	24.2	23.0
라틴/카리브	7,408	7,927	8,256	8,603	8,959	9,329	11,336	16,260	10.0	11.4	12.6
중 동	1,841	1,979	2,058	2,127	2,203	2,281	2,702	3,693	2.5	2.7	2.9
북 미	31,339	31,590	32,447	33,244	33,852	34,383	36,827	42,130	42.3	37.1	32.7
세 계	74,138	76,193	78,625	81,259	83,795	86,256	99,142	128,692	100.0	100.0	100.0

주 : 비상업용 항공기 포함



〈그림 6〉 항공기 운항 증가율 추이

IV. 운항 항공기당 평균 여객수 예측 결과

20년 간 항공기 평균 공급 좌석수는 약 30% 증가 예상

운항 항공기당 평균 여객수의 경우 지역별로 큰 차이를 보이는데 이는 지역별 항공시장의 구조적 차이 때문인 것으로 보인다.

〈표 8〉 지역별 운항항공기당 평균 여객수

(단위 : 명)

구 분	2009년	2010년	2011년	2012년	2013년	2014년	2019년	2029년
아프리카	56	58	59	60	62	63	66	72
아·태 지역	106	108	110	112	114	116	122	132
유럽	73	74	75	76	77	78	80	84
라틴/카리브	50	51	52	53	53	54	57	62
중 동	100	101	103	104	106	107	111	118
북 미	47	47	47	48	48	49	51	55
세계	65	66	67	68	69	71	76	84

〈표 9〉 지역별 운항항공기당 평균 여객수 증가율

(단위 : %)

구 분	2010년	2011년	2012년	2013년	2014년	2019년	2029년	2009~ 2014년	2009~ 2029년
아프리카	2.5	2.4	2.1	1.9	1.7	1.1	0.9	2.1	1.3
아·태 지역	1.9	2.0	1.9	1.8	1.5	1.1	0.8	1.8	1.1
유럽	1.5	1.4	1.4	1.2	1.1	0.7	0.5	1.3	0.7
라틴/카리브	1.9	1.9	1.7	1.5	1.3	1.0	0.8	1.7	1.1
중 동	1.4	1.6	1.7	1.3	1.1	0.8	0.6	1.4	0.8
북 미	0.3	0.6	1.0	1.0	0.9	0.9	0.8	0.7	0.8
세계	2.0	1.7	1.8	1.8	1.6	1.4	1.1	1.8	1.3

아태지역은 평균 항공기 규모가 가장 크다. 그 이유는 지역 특성에 따라 국제선 장거리 노선의 비중이 크고, 일부 국내선 노선의 여객밀도가 높기 때문이다. 상대적으로 북미지역은 높은 국내선 비율 및 지역항공기 운항 등으로 다른 지역과 비교하여 상대적으로 운항당 평균여객수가 낮게 나타나고 있다.

5. 우리나라 국제선 공항여객 처리실적 예측 결과

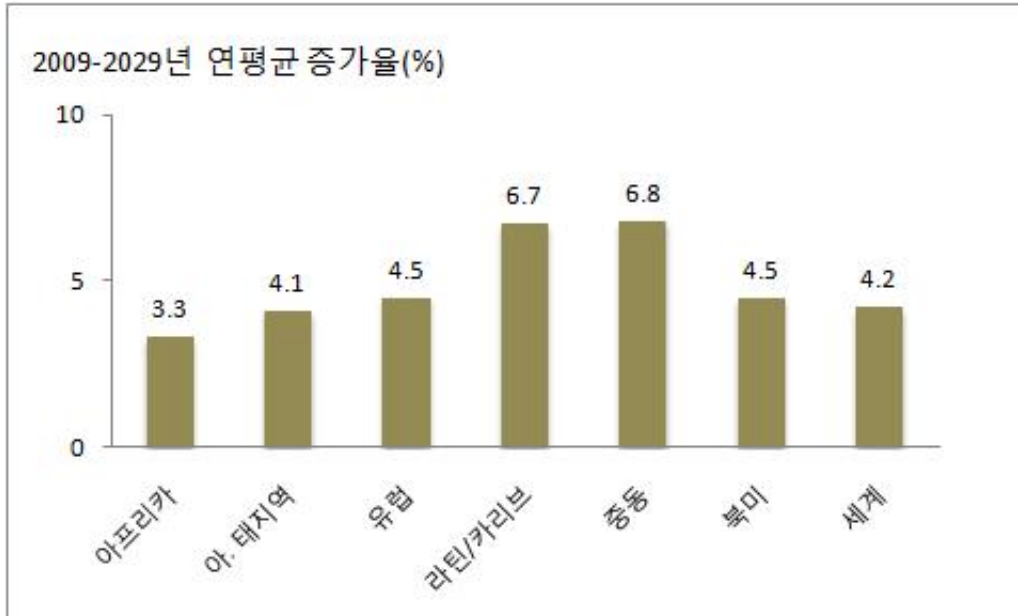
2029년까지 우리나라 국제선 여객은 연평균 4.2% 증가 전망

ACI는 국가별 국제선 공항여객 처리실적 예측 결과를 발표하였는데 결과내용 중 우리나라에 대한 결과도 포함되어 있다. 우리나라의 경우 2011년 국제선 여객이 7.2% 성장하고 2029년까지 연평균 4.2% 성장을 전망하고 있다. 우리나라 국제선 처리실적은 2029년 약 7천6백만 명으로 2009년의 약 2배가 될 것으로 보고 있다. 예측결과는 지역노선별로 세분화되어있는데 향후 중동과 라틴아메리카/카리브 지역노선의 성장이 2029년까지 연평균 6.8%와 6.7%로 상대적으로 높게 나타날 것으로 예상하였다.

〈표 10〉 우리나라 국제선 여객증가율 전망

(단위 : %)

구 분	2010년	2011년	2012년	2013년	2014년	2019년	2029년	2009~ 2014년	2009~ 2029년
아 프 리 카	-15.5	2.0	2.7	3.4	4.2	5.1	4.5	-0.9	3.3
아·태 지역	5.9	7.0	5.8	4.3	4.0	4.0	3.5	5.4	4.1
유 럽	7.5	8.1	6.9	5.4	5.1	4.2	3.6	6.6	4.5
라틴/카리브	8.2	10.5	9.2	7.6	7.2	6.7	5.8	8.5	6.7
중 동	41.9	10.6	9.2	7.6	7.2	4.8	4.2	14.6	6.8
북 미	11.6	7.7	6.5	5.0	4.7	4.0	3.5	7.1	4.5
세 계	7.0	7.2	6.0	4.5	4.2	4.0	3.5	5.8	4.2



〈그림 7〉 2009-2029년 우리나라 세계지역노선별 연평균증가율 전망

〈표 11〉 우리나라 국제선 여객실적 전망

(단위 : 천명)

구분	2009년	2010년	2011년	2012년	2013년	2014년	2019년	2029년
아프리카	44	37	38	39	40	42	53	83
아·태지역	27,744	29,393	31,449	33,272	34,702	36,088	43,807	61,581
유럽	1,984	2,134	2,307	2,466	2,598	2,729	3,347	4,760
라틴/카리브	107	116	128	140	150	161	223	390
중동	400	567	627	685	737	790	999	1,501
북미	3,243	3,620	3,899	4,154	4,362	4,567	5,562	7,846
세계	33,521	35,866	38,448	40,755	42,589	44,378	53,992	76,161

〈자료기준〉

※ ACI 실적은 국내선 및 국제선 모두 정기와 부정기, 출발과 도착을 합산한 기준이며
여객, 화물, 운항은 다음과 같아 국내자료 및 다른 국제기구 자료와 기준의 차이발생

- 여객 : 유입, 무입, 환승, 통과여객 포함(단, 도착통과 여객은 제외)
- 화물 : 순수화물, 우편물, 환적화물 포함(수하물 제외)
- 운항 : 여객기와 콤비기, 화물기, 경항공기 및 기타목적 운항편 포함

※ 2009년 데이터는 ACI에서 발표한 실적자료이며 2010년부터 2029년까지 예측자료임

〈참고자료〉

ACI(Airports Council International) · DKMA , "Global Traffic Forecast 2010-2029, 2011.