

항공운송 동향분석

2011년 공항출입국 동향분석

한국항공진흥협회 기술정보실



2011년 공항출입국 동향 분석

2011년 공항출입국 동향 주요 특징

- ① 국제선 항공여객은 4,265만명, 출입국은 2,249만명으로 역대 최대실적
- ② 항공통계는 국가, 항공사, 노선 등의 정보 제공, 출입국통계는 내국인과 외국인의 구분, 여행 목적 등 여객의 특성 제공
- ③ 출입국통계는 항공통계와 비교하여 내국인 입국, 외래객 출국, 일부 환승이 포함되지 않고, 주로 유아, 승무원, 해운실적이 포함
- ④ 공항을 통한 출입국은 2,012만명으로 2011년 전체 출입국의 약 90%
- ⑤ 공항이용 외래객입국 837만명(85.5%), 내국인출국 1,174만명(92.5%)
- ⑥ 공항 외래객입국은 인천, 김포, 김해, 내국인출국은 인천, 김해, 김포 순임
- ⑦ 외래객 입국은 일본, 중국, 미국국적 순으로 3개국이 전체의 약 64%
- ⑧ 우리나라를 방문하는 전체 외래객의 73.5%는 관광 목적
- ⑨ 특히 일본, 대만, 홍콩국적 입국자 대부분은(96% 이상) 관광목적임
- ⑩ 인천공항 이용 비율은 해운포함 전체 외래객 입국자 중 62.4%, 내국인출국자 중 75.2%, 합하여 약 70% 수준임

I. 서론

출입국통계는 자료의 성격상 항공통계의 국제선 여객과 밀접한 관련이 있다. 우리나라의 지리적 특성상 출입국 내외국인의 약 90%가 공항을 이용하고, 이들이 곧 항공교통을 이용하는 국제선 여객으로 이어지기 때문이다.

현재 발표되는 항공통계는 국가, 항공사, 노선 여객수의 정보를 제공하고 있지만 여객의 특성에 대한 정보가 포함되지 않고, 출입국 관광통계에서는 성별, 국적, 연령, 직업 등 여객의 특성을 반영하는 대신 항공사별 노선별 실적 등이 집계되지 않는다.

따라서 항공부문에서 항공통계 자료뿐만이 아니라 공항을 통한 출입국 자료를 분석한다면 항공통계에서 파악하기 어려운 여객의 특성에 대한 결과를 얻을 수 있어 매우 유용할 것이다.

단 항공통계와 출입국 관광통계는 자료집계의 기준, 주체, 목적 등이 다르기 때문에 이러한 자료작성 기준 등을 이해하고 적절히 활용한다면 다양한 정보를 활용할 수 있을 것으로 보인다.



사진자료 : 연합뉴스, 구글

II. 출입국 현황

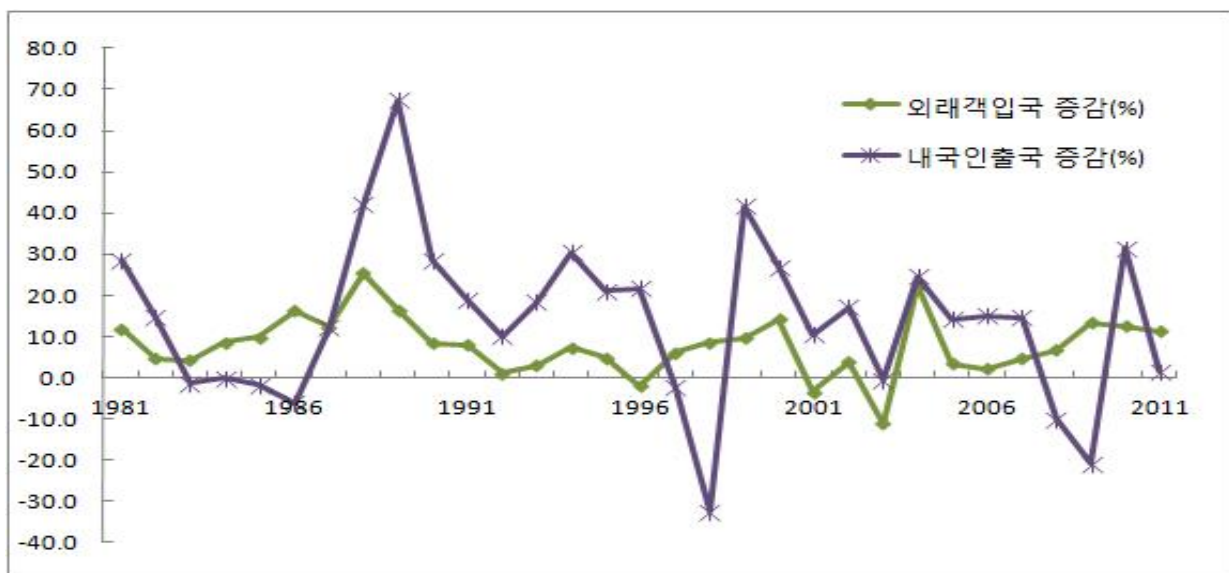
1. 전체 내외국인 출입국 추이

항공과 해운을 이용한 2011년 전체 외래객 입국은 최근 수년간 대체적으로 꾸준한 증가추이를 이어가면서 전년대비 11.3% 증가하였고, 내국인 출국은 조금 상승하여 2010년대비 1.6% 증가하였다. 2011년 내국인 출국 1,269만명, 외래객 입국 979만명, 합계하여 반올림하면 2,249만명에 해당한다.

* 외래객 입국('10년 880만 명 → '11년 979만 명)

* 내국인 출국('10년 1,249만 명 → '11년 1,269만 명)

최근 출입국통계의 주요특징은 과거 내국인 출국자 중심으로 확대되어 오던 시장이 최근 외래객 입국이 증가하는 패턴을 보인다는 점이다. 내국인 출국자는 2007년 1,332만명 수준보다 낮지만 외래객 입국은 사상 최대치를 기록하면서 1천만명 시대에 다가서고 있다.



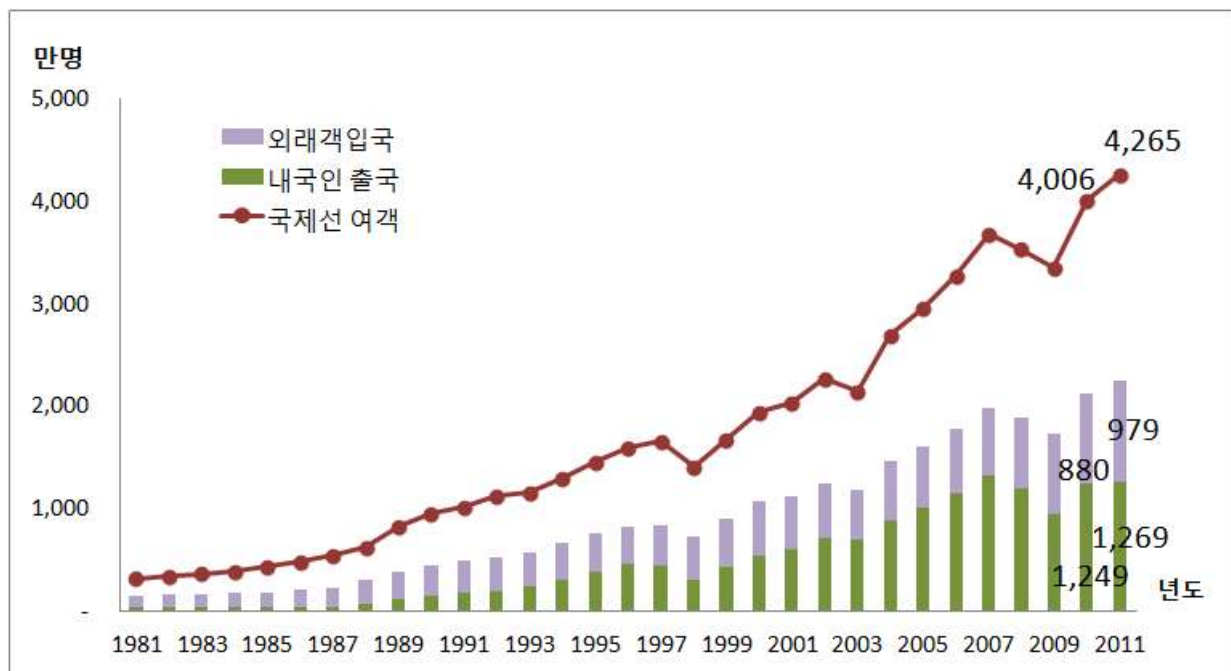
주: 공항 및 항구 출입국 포함

〈그림 1〉 외래객입국 및 내국인출국 증감률 추이

2. 국제선 여객과 출입국 현황

항공통계의 국제선 여객은 2011년 4,265만명이고 출입국통계의 내국인 출국과 외래객입국을 합하면 2,249만명 수준으로 차이가 발생한다. 출입국통계가 항공통계 실적의 53% 수준인데 이러한 차이는 자료를 작성하는 기준이 다르기 때문이다.

간단하게 요약하면 국제선 여객 실적은 주로 내외국인 입출국과 환승을 포함하고, 군공항·유아·해운실적·승무원을 불포함 하는데 반하여 관광통계는 항공통계와 비교하여 내국인 입국과 외래객 출국실적과 일부 환승실적을 불포함하고 해운실적·승무원·유아·군공항 등을 포함하기 때문이다.¹⁾



주: 내국인 출국과 외래객입국은 공항 및 항구 포함

〈그림 2〉 국제선 여객과 출입국 통계 추이

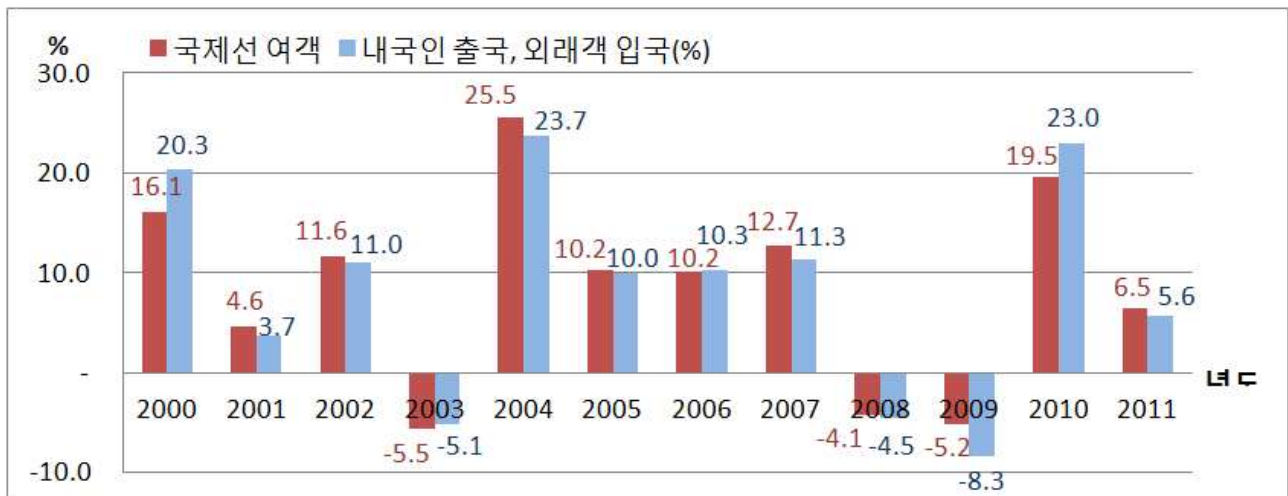
1) 상세내용은 참고자료의 “항공통계와 출입국통계의 차이점” 참조

〈표 1〉 연도별 국제선 여객과 출입국 실적

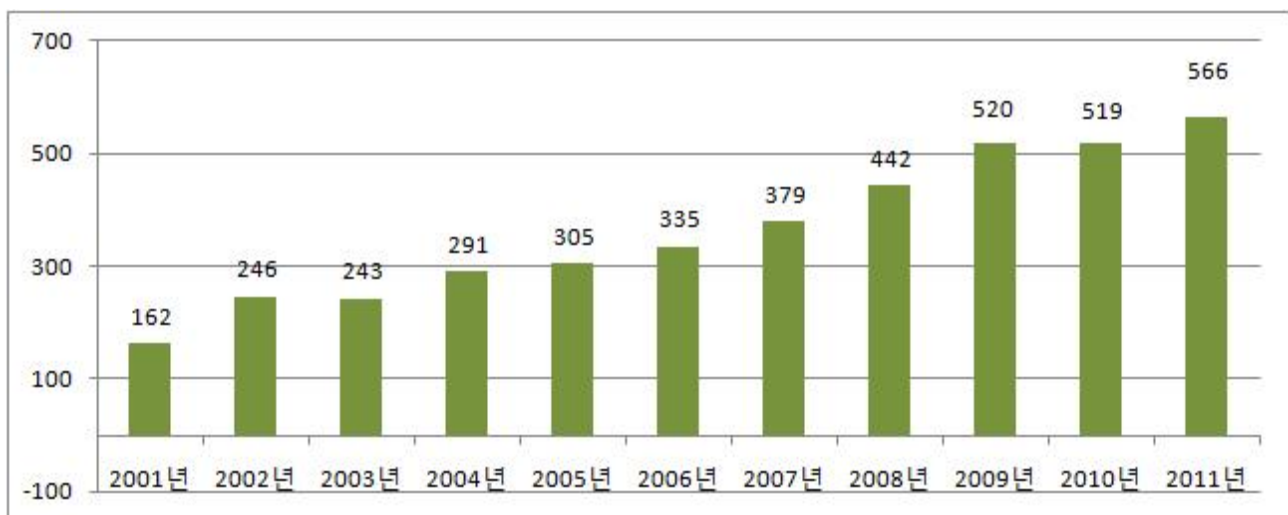
구분 /년도	국제선여객		내국인출국		외래객입국		출입국 실적 (내국인출국, 외래객입국)		
	만명	증감(%)	만명	증감(%)	만명	증감(%)	만명	증감(%)	국제선여객 대비 비율
1980	292	-2.3	34	14.6	98	-13.3	132	-7.5	45%
1981	323	10.5	44	28.7	109	12.0	153	16.3	47%
1982	350	8.4	50	14.6	115	4.7	164	7.6	47%
1983	370	5.8	49	-1.2	119	4.3	169	2.6	46%
1984	394	6.5	49	-0.1	130	8.6	179	6.1	45%
1985	438	11.2	48	-1.8	143	9.9	191	6.7	44%
1986	494	12.7	45	-6.0	166	16.4	211	10.7	43%
1987	546	10.5	51	12.2	187	12.4	238	12.3	44%
1988	635	16.4	73	42.0	234	25.5	307	29.0	48%
1989	828	30.4	121	67.3	273	16.6	394	28.6	48%
1990	963	16.2	156	28.7	296	8.5	452	14.7	47%
1991	1,027	6.7	186	18.9	320	8.0	505	11.8	49%
1992	1,126	9.6	204	10.1	323	1.1	527	4.4	47%
1993	1,165	3.5	242	18.4	333	3.1	575	9.0	49%
1994	1,308	12.2	315	30.3	358	7.5	673	17.1	52%
1995	1,460	11.7	382	21.1	375	4.8	757	12.4	52%
1996	1,599	9.5	465	21.7	368	-1.8	833	10.1	52%
1997	1,660	3.8	454	-2.3	391	6.1	845	1.4	51%
1998	1,410	-15.0	307	-32.5	425	8.8	732	-13.4	52%
1999	1,675	18.8	434	41.6	466	9.6	900	23.0	54%
2000	1,945	16.1	551	26.9	532	14.2	1,083	20.3	56%
2001	2,035	4.6	608	10.5	515	-3.3	1,123	3.7	55%
2002	2,272	11.6	712	17.1	535	3.9	1,247	11.0	55%
2003	2,146	-5.5	709	-0.5	475	-11.1	1,184	-5.1	55%
2004	2,693	25.5	883	24.5	582	22.4	1,464	23.7	54%
2005	2,968	10.2	1,008	14.2	602	3.5	1,610	10.0	54%
2006	3,271	10.2	1,161	15.2	616	2.2	1,776	10.3	54%
2007	3,687	12.7	1,332	14.8	645	4.8	1,977	11.3	54%
2008	3,534	-4.1	1,200	-10.0	689	6.9	1,889	-4.5	53%
2009	3,351	-5.2	949	-20.9	782	13.4	1,731	-8.3	52%
2010	4,006	19.5	1,249	31.5	880	12.5	2,129	23.0	53%
2011	4,265	6.5	1,269	1.6	979	11.3	2,249	5.6	53%

주 : 출입국 실적은 항구자료 포함

국제선 여객과 출입국 통계의 전년대비 증가율을 비교한 그래프를 살펴보면 두 통계자료가 유사한 형태의 추이를 나타내는 가운데 증감률은 약간의 차이를 보이고 있다. 2011년 항공통계의 국제선 여객은 6.5% 증가하였으나 내국인출국과 외래객 입국을 합한 출입국실적은 5.6% 증가하였다. 자료집계 기준에 따라 내외국인 입출국, 환승, 해운실적, 승무원, 유아, 군공항 등의 포함여부에 따라 차이가 발생한 것으로 보인다.



〈그림 3〉 국제선 여객과 출입국 통계 증가율 비교



〈그림 4〉 인천공항 환승여객 추이

3. 공항 출입국 현황

선박을 포함한 전체 외래객입국과 내국인출국 2,249만명 중 공항을 통한 출입국은 2,012만명으로 89.5%에 해당한다.

〈표 2〉 공항 출입국 현황

(단위 : 만 명)

구 분	공항					비율 (%)	항구	비율 (%)	합계
	인천	김해	김포	제주	기타				
외래객입국	611	61	115	45	5	837	142	14.5	979
내국인출국	954	126	71	5	18	1,174	95	7.5	1,269
계	1,565	188	186	50	23	2,012	237	10.5	2,249

주 : 합계는 항구 출입국 포함

공항을 이용한 외래객입국은 837만 명으로 전년보다 11.4% 증가하였고, 내국인출국은 1,174만 명으로 전년대비 3.1% 증가하였다.

* 공항이용 외래객 입국('10년 752만 명 → '11년 837만 명)

* 공항이용 내국인 출국('10년 1,139만 명 → '11년 1,174만 명)

외래객 공항 입국자는 전체 외래객입국 979만 명의 85.5% 수준으로 인천, 김포, 김해, 제주공항 순이고, 공항이용 내국인 출국자는 전체 내국인출국 1,269만 명의 92.5%로써 인천, 김해, 김포, 제주공항 순으로 나타나면서 내국인 출국과 외래객 입국 공항이용 순서에서 차이가 나타났다.

Ⅲ. 외래객 입국 분석

1. 2011년 외래객 입국 총괄

2011년 우리나라를 방문하는 외래객의 입국자 수는 전년대비 11.3% 증가한 979만명이고 그 중 항공교통을 이용한 외래객 입국이 2011년 837만 명을 넘어서면서 역대 최대 실적을 기록하였다. 월별로 살펴보면 2011년 6월부터 12월까지 매월 두 자리 수 이상의 성장률을 나타내면서 특히 하반기에 2011년 외래객 입국 증가율이 두드러졌다.

〈표 3〉 월별 공항 외래객 입국

(단위 : 명)

구분	인천	김포	김해	제주	기타	공항계	증감 (%)	비율 (%)
1월	380,998	69,673	35,145	14,046	3,472	503,334	1.7	85.9
2월	448,448	77,197	41,182	14,497	4,137	585,461	3.4	87.8
3월	500,722	89,574	48,854	22,991	5,322	667,463	2.4	85.4
4월	479,957	78,642	46,842	29,888	3,935	639,264	3.0	84.7
5월	465,981	85,377	44,730	29,442	3,441	628,971	2.6	84.6
6월	493,840	92,602	49,415	48,495	2,048	686,400	12.7	86.2
7월	536,848	101,214	52,944	55,418	3,637	750,061	21.9	85.1
8월	580,054	114,090	62,135	61,080	6,872	824,231	18.6	84.3
9월	545,587	110,441	55,881	67,082	4,046	783,037	18.6	86.4
10월	604,629	115,456	65,205	46,905	4,502	836,697	10.6	84.7
11월	533,259	111,436	61,171	32,730	3,461	742,057	15.0	85.3
12월	541,973	101,770	51,356	28,254	4,574	727,927	23.1	86.4
2011년	6,112,296	1,147,472	614,860	450,828	49,447	8,374,903	11.4	85.5

2. 2011년 외래객 관광목적 입국

우리나라를 방문하는 전체 외래객의 73.5%는 관광을 목적으로 입국하고 특히 일본, 대만, 홍콩 국적 여행자 대부분(96% 이상)은 관광목적에 해당한다.

〈표 4〉 관광외래객입국 비율

노 선	인원 (만명)	전년대비 (%)	국적점유 (%)	관광인원 (만명)	관광비율 (%)
일 본	329	8.8	33.6	321	97.5
중 국	222	18.4	22.7	131	59.1
미 국	66	1.3	6.8	49	73.6
대 만	43	5.4	4.4	42	97.3
필리핀	34	13.4	3.4	9	25.9
태 국	31	18.6	3.2	25	80.1
홍 콩	28	22.9	2.9	27	96.5
말레이시아	16	37.5	1.6	13	85.3
러시아(연방)	15	2.7	1.6	6	41.8
싱가포르	12	10.4	1.3	11	86.2
인도네시아	12	30.7	1.3	6	51.7
오스트레일리아	12	9	1.3	10	81.6
캐나다	12	0.8	1.2	8	68.8
전체	979	11.3	100	720	73.5

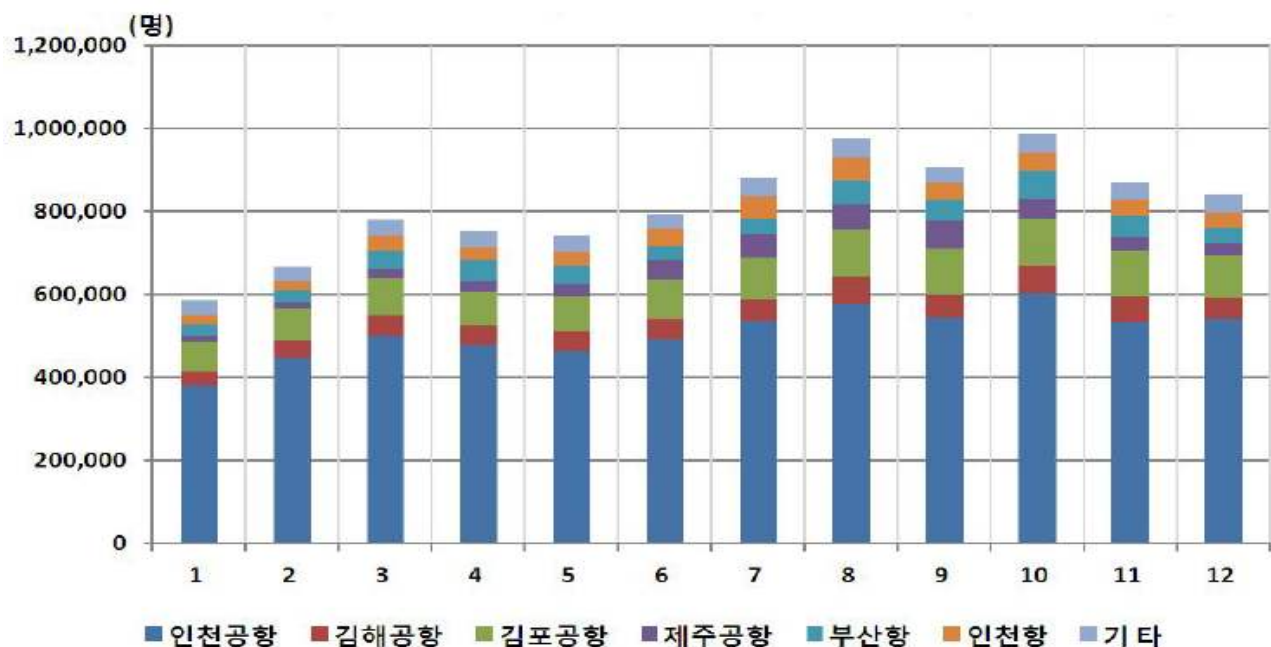
주 : 해운실적 포함

3. 공항별 외래객 입국

입국 교통수단별 분포를 전년 동기 대비로 볼 때, 2011년에는 운항증가로 인하여 김해공항과 김포공항의 증가율이 두드러졌고, 구성비로 볼 때 항구를 포함한 전체 내국인출국 중 인천공항의 비중이 62.4% 수준인 것으로 나타났다.

〈표 5〉 공항별 외래객 입국 현황

구분	2010년 (명)	2011년 (명)	증감 (%)	구성비 (%)
인천공항	5,633,040	6,112,296	8.5	62.4
김해공항	493,841	614,860	24.5	6.3
김포공항	909,031	1,147,472	26.2	11.7
제주공항	433,345	450,828	4.0	4.6
전체 공항	7,518,338	8,374,903	11.4	85.5
전체 항구	1,279,320	1,419,893	11.0	14.5
총합계	8,797,658	9,794,796	11.3	100.0



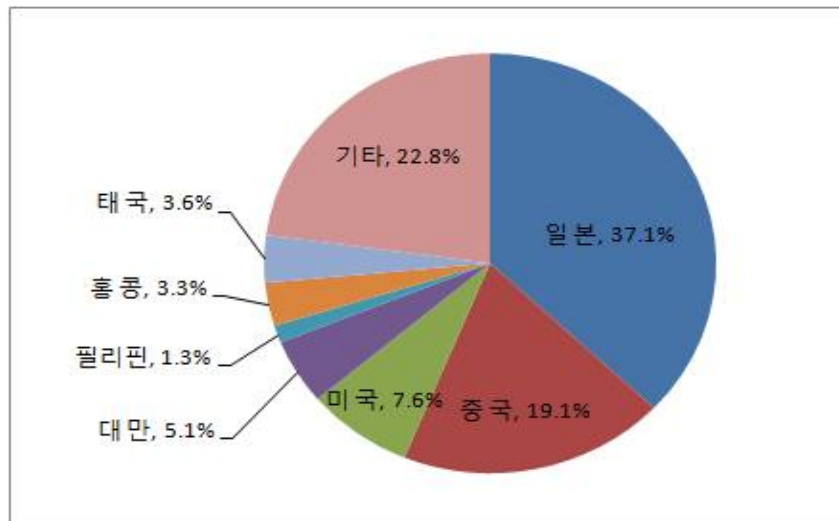
〈그림 5〉 입국 공항 및 항구별 외래객 입국

4. 2011년 공항의 국적별 외래객 입국

공항을 이용하여 우리나라를 방문하는 외래객의 국적을 살펴보면 일본인이 311만 명으로 전체 국적의 37.1%에 해당되어 가장 많았고, 다음으로 중국, 미국 순이고 3개 국적의 비율이 전체국적 대비 63.8%로 나타났다.

* 국적별 공항이용 입국자(비율)

: 일본 311만명(37.1%), 중국 160만명(19.1%), 미국 64만명(7.6%)



〈그림 6〉 국적별 공항이용 외래객 입국 비율

2011년 중국, 필리핀, 홍콩, 태국 국적의 공항입국 성장률이 20% 안팎으로 두드러지게 나타났다.

2011년 공항을 통해 우리나라를 방문하는 외래객 837만 명 중 611만 명은 인천공항, 115만 명은 김포공항을 통해 입국하였다. 공항을 이용하여 입국한 일본인 311만 명 중 169만 명은 인천공항, 97만 명은 김포공항을 통해 입국하였고, 중국인의 경우 공항입국 160만 명 중 119만 명은 인천공항, 9만 명은 김해공항을 통해 입국하였으며, 미국인은 공항입국 64만 명 중 대다수인 587만 명이 인천공항을 통해 입국하였다.

〈표 6〉 국적별 공항별 외래객입국

(단위 : 천명, %)

구분	인천 (천명)	성장률 (%)	김해 (천명)	성장률 (%)	김포 (천명)	성장률 (%)	공항전체 (천명)	성장률 (%)
일 본	1,694	3.6	298	13.1	970	22.9	3,107	8.9
중 국	1,188	13.1	89	25.4	71	153.4	1,600	18.2
미 국	582	1.3	23	12.4	20	9.9	637	1.8
대 만	364	4.8	26	208.6	2.1	14.7	423	5.4
필리핀	85	19.0	17	37.5	0.8	17.6	111	20.5
홍 콩	247	16.4	27	219.6	1.4	67.6	279	23.6
태 국	289	18.7	12	13.2	1.0	38.2	304	18.7
전체국가	6,112	8.5	615	24.5	1,147	26.2	8,375	11.4

2011년 각 국가의 방한 외래객을 살펴보면 일본인의 경우 상반기 지진발생 등으로 5월까지 마이너스 성장률을 보였으나 6월부터 회복하여 하반기에 큰폭의 성장세를 보였고 젊은층의 증가가 상대적으로 큰 것으로 나타났다. 중국은 구매력 향상으로 쇼핑목적 방한객이 증가하고 있고, 특히 2010년 연평도 포격사건으로 저조했던 실적에 대한 기저효과로 실적이 크게 증가하였다. 태국 관광객의 경우 태국에서의 최악의 홍수가 있었지만 방한 태국인은 전체적으로는 전년대비 높은 성장률을 나타내었다.

IV. 내국인 출국 분석

1. 2011년 내국인 출국 총괄

국민 해외관광객은 2011년 1,269만 명이 해외여행을 하였고, 그 중 항공교통을 이용한 내국인 여행자는 전체의 92.5%로써 1,174만 명이 출국하였다. 세계 경제 위기의 여파로 감소한 실적을 2010년 큰 폭으로 회복하면서 2011년 2월까지 두 자리수 성장률을 보였으나 일본지진의 영향 등으로 3월과 4월 전년동월대비 7~8% 감소하였고 하반기 월별실적은 2010년과 대체로 유사하게 나타났다.

〈표 7〉 월별 공항 내국인 출국

(단위 : 명)

구분	인천	김해	김포	제주	기타	공항계	증감 (%)	비율 (%)
1월	948,973	116,945	70,949	2,554	22,233	1,161,654	13.6	9.9
2월	817,586	107,949	65,547	3,300	15,879	1,010,261	21.7	8.6
3월	662,295	83,197	42,442	2,301	12,223	802,458	-7.5	6.8
4월	668,293	85,870	41,970	3,154	13,048	812,335	-4.0	6.9
5월	780,683	97,533	44,286	5,374	13,932	941,808	1.1	8.0
6월	809,867	104,490	46,617	3,764	13,379	978,117	7.4	8.3
7월	936,962	118,703	71,765	5,343	16,217	1,148,990	2.9	9.8
8월	931,904	119,689	72,857	5,621	21,240	1,151,311	2.5	9.8
9월	760,608	105,283	63,291	4,095	11,623	944,900	1.4	8.0
10월	753,669	111,890	68,039	3,757	15,137	952,492	-1.2	8.1
11월	718,259	105,589	63,900	3,141	10,193	901,082	-1.0	7.7
12월	753,037	105,926	63,278	3,366	11,352	936,959	0.3	8.0
총계	9,542,136	1,263,064	714,941	45,770	176,456	11,742,367	3.1	100.0

2. 목적지별 내국인 출국

국민 해외관광객의 목적지는 중국, 일본, 미국 순인데 각 국가의 내국인 시장에서 증가세가 지속되고 있다. 2006년 내국인 출입국카드 작성폐지 이후 내국인의 목적지 집계가 어려운 관계로 관광통계는 다른 국가의 입국 자료를 활용하고 있는 실정이다. 2010년 11월 누계기준으로 살펴보면 일본은 58.8% 증가하였고 미국과 필리핀, 홍콩 등이 전년 동기 50%안팎의 높은 증가율을 나타내었다.

〈표 8〉 목적지별 국민 해외관광객 출국현황

노 선		2010년 (명)	증감 (%)	2011. 1~11월 (명)	증감 (%)
아시아	일본	2,439,816	53.8	1,516,527	-32.2
	중국	4,076,400	27.5	3,892,000	2.9
	대만	216,901	29.4	219,470	12.1
	홍콩	891,024	44.0	922,715	15.1
	태국	815,970	32.0	924,442	27.7
	말레이시아	264,052	16.2	127,124	-3.0
	싱가포르	360,652	32.6	385,238	14.9
	마카오	331,768	62.0	360,302	20.9
	필리핀	740,622	48.7	686,901	29.1
	인도네시아	299,336	17.1	294,506	6.6
	베트남	495,902	36.9	482,772	7.2
미주	미국	1,107,518	48.9	966,632	3.5
	캐나다	169,693	18.1	140,923	-7.9
유럽	독일	144,450	15.5	149,630	18.5
대양주	호주	215,600	19.7	170,900	-12.0
	뉴질랜드	67,309	27.2	46,771	-23.9
	사이판	115,811	29.9	96,821	-8.0

주 : 1. 말레이시아는 2011.6월 / 필리핀은 2011.9월 / 미국, 독일은 2011.10월 까지임

2. 항구실적 포함

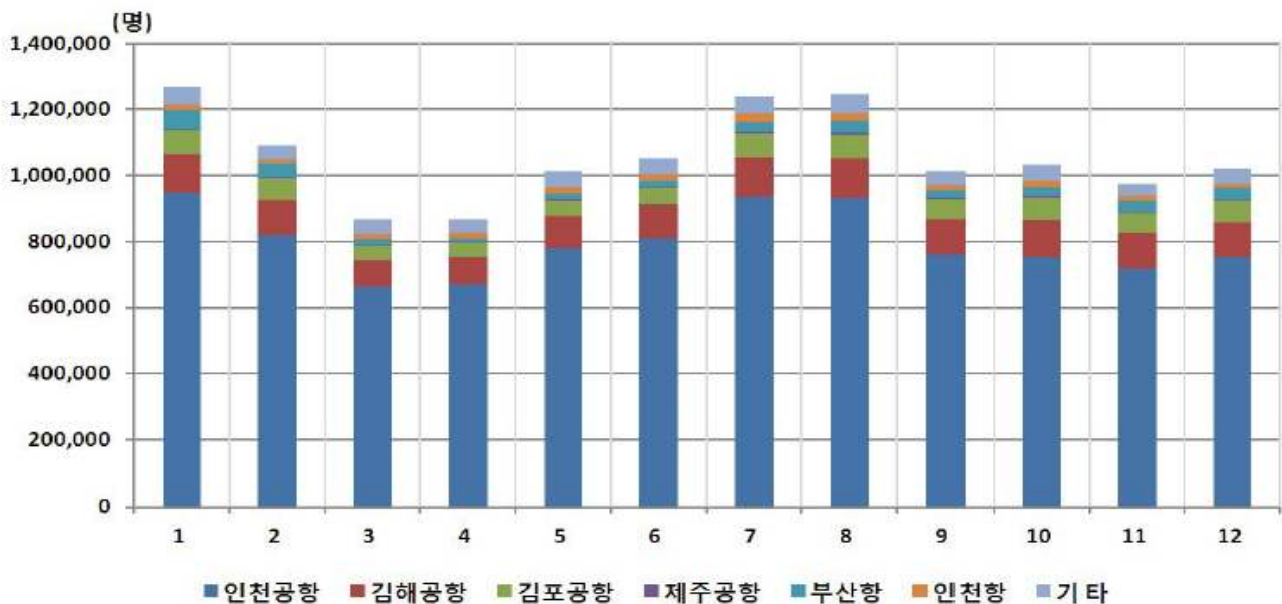
출처 : 한국관광공사, 각국 NTO홈페이지 조사로 “2011년 12월 월간 통계분석” 수록 , 2012.1.30

3. 공항별 내국인 출국

출국 교통수단별 분포를 전년 동기 대비로 볼 때, 2011년에는 김해공항과 제주공항의 증가율이 두드러진 것으로 나타나며, 구성비로 볼 때는 항구를 포함한 전체 내국인출국 중 인천공항의 비중이 75.2% 수준인 것으로 나타났다.

〈표 9〉 공항별 내국인 출국 현황

구분	2010년 (명)	2011년 (명)	증감 (%)	구성비 (%)
인천공항	9,358,584	9,542,136	2.0	75.2
김해공항	1,148,084	1,263,064	10.0	9.95
김포공항	692,848	714,941	3.2	5.63
제주공항	39,852	45,770	14.8	0.36
전체 공항	11,390,004	11,742,367	3.1	92.5
전체 항구	1,098,360	951,366	-35.1	7.5
총합계	12,488,364	12,693,733	1.6	100



〈그림 7〉 입국 공항 및 항구별 내국인 출국

참고자료

※ 항공통계와 출입국통계의 차이점

구분	항공통계	출입국통계
집계자료	국토해양부 항공통계 (항공사 운항허가서 집계)	법무부 출입국 통계자료 (출입국 여권 심사시 집계)
관계부처	국토해양부	법무부 문화체육관광부
제공기관	한국항공진흥협회 한국공항공사 인천국제공항공사 등	출입국관리사무소 한국관광공사 한국문화관광연구원 등
집계기준	출발 도착과 환승 포함, 승무원 불포함	내국인 출국, 외국인 입국 구분, 승무원 과 해운실적 주로 포함
여객 특성	내외국인 구분 안됨	내외국인 구분
예시	ex) 2011년 국제선 여객 4,265만명 (환승 약 555만명 포함) * 군공항 불포함 * 유아 불포함(약 22만명)	ex) 2011년 내국인 출국 1,269만명, 외래객 입국 979만명, 합계 2,249만명 (해운여객 144만명, 해운승무원 93만명, 항공승무원 131만명 포함) * 내국인 입국, 외래객 출국 불포함 * 일부 군공항과 유아 포함
분석자료	국토해양부(항공정책과) 및 한국항공 진흥협회에서 월별, 연도별 항공동향 분석자료 발표 * 전체실적 및 세계지역별 * 공항별, 항공사별, 노선별 등	한국관광공사 및 한국문화관광연구원에 서 월별, 연도별 출입국 관광동향 분석 자료 발표 * 전체실적 및 국적별, 목적별 * 성별, 공항/항구별 등

〈참고자료〉

한국관광공사, “2011년 12월 월간 통계분석 및 관광수입지출”, 2011.1.30

한국문화관광연구원, “2011년 12월 관광동향분석”, 2011.2.1

한국관광공사 <http://korean.visitkorea.or.kr>

관광지식정보시스템 <http://tour.go.kr/>