

항공운송 동향분석

2012년 3월  
우리나라 항공운송동향분석  
(1분기 총괄)

한국항공진흥협회 기술정보실



## 2012년 3월 항공운송동향 및 분석 (1분기 총괄)

### 요약

세계 경제둔화 지속에도 불구하고 방학 및 연휴에 따른 여행수요 증가, 한류열풍 등에 힘입어 1분기 국제·국내여객이 전년대비 각각 12.4%, 11.5% 증가하며 성장세를 지속한 반면 항공화물은 유가상승, 경제 불안에 따른 소비심리위축 및 IT 제품 수요 감소 등으로 전년대비 1.9% 감소

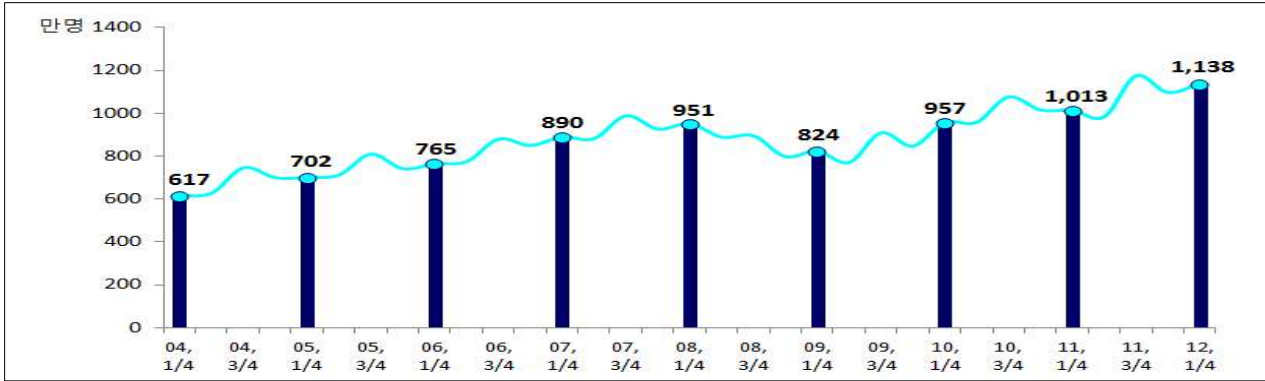
### 국제여객

2012년 1분기 국제여객은 설 연휴(1.20~1.25), 중국 춘절연휴(1.22~1.28), 겨울방학 및 봄방학을 이용한 여행수요 증가, 지난해 3월 일본 동북부 대지진('11.3.11)에 따른 감소수요 회복 등으로 전년대비 12.4% 증가한 11,378,182명을 달성하며 1분기 사상 역대 최대실적을 기록한 것으로 나타났다.

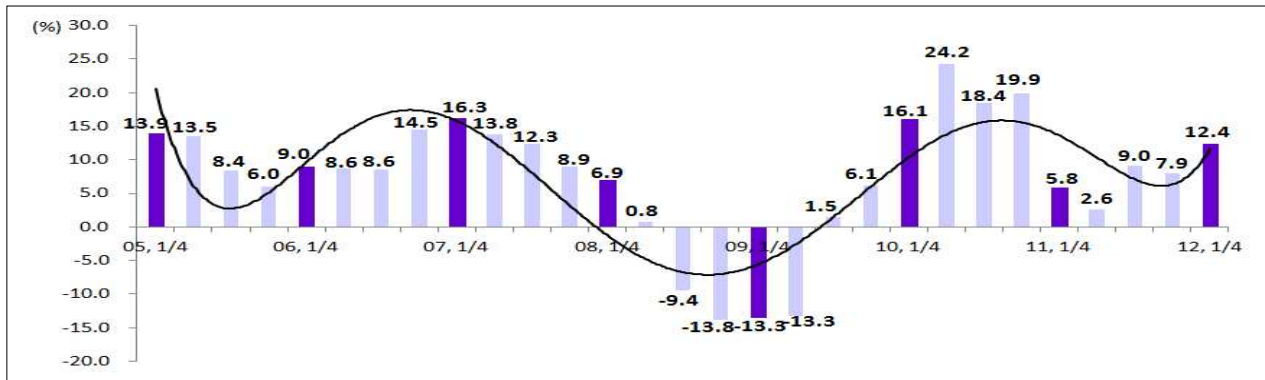
1분기 월별 전년대비 증감률 추이를 살펴보면 1월 8.3%, 2월 13.3%, 3월 16.0%로 모두 월별기준 역대 최대 실적을 나타내었으며, 특히 3월은 일본 지진에 따른 기저효과로 가장 높은 성장세를 기록하였다.

- 1분기 국제여객 추이: ('12.1월) 3,928,860명 → ('12.2월) 3,749,719명 → ('12.3월) 3,699,603명
- 1분기 국제여객 전년대비 증감률 추이: ('12.1월) 8.3% → ('12.2월) 13.3% → ('12.3월) 16.0%

### 국제여객 실적추이



### 분기별 국제여객 증감률



공항별 국제여객실적을 살펴보면 공항 전체적으로 3월 운항과 여객은 전년대비 각각 9.3%, 16.0% 증가, 1분기 운항과 여객은 전년대비 각각 9.3%, 12.4% 증가한 것으로 나타났다.

가장 높은 성장세를 나타낸 공항은 제주공항으로 3월 운항과 여객은 전년대비 각각 46.9%, 71.8% 증가, 1분기 운항과 여객은 전년대비 각각 43.7%, 64.9% 증가하였다. 그 뒤를 이어 김포공항과 김해공항 여객이 3월 전년대비 30% 이상, 1분기 전년대비 20% 이상 증가하며 큰 폭의 성장세를 나타내었다.

이와 상반되게 청주공항은 운항 감소에 따라 3월 여객이 전년대비 70% 감소, 1분기 전년대비 24.9% 감소하며 가장 큰 하락세를 나타내었다.

가장 높은 성장세를 나타낸 제주공항의 1분기 국제여객 실적 변화를 살펴보면 일본노선의 비중은 전년대비 14.3%포인트 감소한 47.3%를 기록한 반면 중국노선은 15.7%포인트 증가한 46.9%를 차지한 것으로 나타났다. 1분기 중국은 전년대비 2.4배 증가, 일본은 전년대비 1.3배 증가하였다.

### 공항별 국제선 실적

(단위 : 회, 명)

구 분		운항			여객		
		2011년	2012년	증감률(%)	2011년	2012년	증감률(%)
인 천	3월	18,343	19,570	6.7	2,612,071	2,936,123	12.4
	1분기	54,389	57,903	6.5	8,272,539	9,094,742	9.9
김 포	3월	1,482	1,739	17.3	264,120	355,957	34.8
	1분기	4,316	5,099	18.1	817,340	1,001,491	22.5
김 해	3월	2,141	2,682	25.3	247,893	327,006	31.9
	1분기	6,328	7,812	23.5	821,222	1,000,894	21.9
제 주	3월	350	514	46.9	36,078	61,972	71.8
	1분기	1,021	1,467	43.7	101,816	167,929	64.9
청 주	3월	136	53	△61.0	15,003	4,497	△70.0
	1분기	458	357	△22.1	54,715	41,073	△24.9
대 구	3월	82	73	△11.0	9,486	8,709	△8.2
	1분기	260	303	16.5	34,680	40,780	17.6
무 안	3월	53	57	7.5	4,421	5,339	20.8
	1분기	219	228	4.1	23,388	26,537	13.5
양 양	1분기	0	40		0	4,614	
여 수	1분기	0	1		0	122	

김포공항은 베이징 운항에 따른 여객수요 증가가 매우 크게 나타나면서 제주공항에 이어 큰 폭의 성장세를 나타내었다. 1분기 김포공항의 국제노선 비중은 일본이 77%, 태국이 0.1%, 중국이 22.9%로 일본노선이 감소(△12.1%p)한 만큼 중국노선의 비중이 늘어난 것으로 나타났다. 1분기 일본노선 여객이 전년대비 5.9% 증가, 태국노선 여객이 전년대비 29.7% 증가, 중국노선 여객이 전년대비 158.7% 증가하였으며 특히 베이징노선은 기존 홍차오노선 이상의 여객수요를 창출하면서 김포공항의 활성화에 기여하고 있는 것으로 나타났다.

국제공항 중 유일하게 마이너스 성장세를 보인 청주공항은 운항 감소 및 중단에 따른 여객 감소현상을 나타내었는데, 특히 캄보디아·태국·홍콩노선의 운항감소에 따른 여객감소세가 크게 나타났고 일본노선의 운항중단, 중국노선의 여객감소 영향을 받은 것으로 나타났다. 이와 상반되게 운항이 전년대비 4.4배 증가한 대만노선은 여객수요가 전년대비 3.5배 증가하면서 '12년 1분기 청주공항에서 가장 큰 비중을 차지('11년 1분기 캄보디아가 가장 높은 비중)하게 되었다.

### 지역별 국제여객 실적

(단위 : 명)

구 분	'11년 3월	'12년 3월	전년대비 (%)	'11년 1분기	'12년 1분기	전년대비 (%)
일 본	823,322	1,033,085	25.5	2,658,097	2,856,265	7.5
중 국	685,986	740,030	7.9	2,102,976	2,266,232	7.8
동남아	1,034,996	1,234,223	19.2	3,402,851	4,072,803	19.7
미 주	304,079	296,957	△2.3	888,131	934,829	5.3
유 럽	195,114	224,567	15.1	580,012	661,764	14.1
대양주	103,865	116,072	11.8	349,389	420,440	20.3
기 타	41,710	54,669	31.1	144,244	165,849	15.0

지역별로 국제여객실적을 살펴보면 일본노선수요의 회복과 동남아·대양주노선의 수요증가가 성장세를 견인한 것으로 나타났다.

특히 3월 실적에서 일본노선은 전년대비 25.5% 증가하며 지역 중 가장 높은 성장세를 기록하였는데 이는 지난해 3월 일본지진으로 인한 여객감소 기저효과로 나타난 것이었다. 이와 상반되게 미주노선은 환승여객수요가 감소하면서 전년대비 2.3% 감소하였는데, 특히 주요 노선인 인천-LA 환승여객은 전년대비 9.8% 감소한 것으로 나타났다.

분기별 국제여객실적을 살펴보면 일본·중국·미주노선이 전년대비 5% 이상의 성장세를 나타내었고, 동남아·대양주노선이 전년대비 20% 성장세를 나타내었다.

1분기에는 국내 설 연휴, 중국 춘절연휴, 겨울방학 및 봄방학 기간 동안의 단거리 여행수요 증가로 동남아노선의 성장세(19.7% 증가)가 크게 나타났고, 대양주노선 또한 전년도 2월 뉴질랜드 지진발생('11.2.22)으로 인한 기저효과, 유럽-대양주를 연결하는 캐거리노선의 환승수요 증가 등에 힘입어 전년대비 20.3% 증가하며 가장 높은 성장세를 나타내었다.

특히 대양주노선의 경우 1월 중국춘절연휴 기간에 인천공항을 경유한 중화권 여객(중국, 대만, 싱가포르, 말레이시아 등)의 환승수요가 대폭 증가하였었던 것으로 나타났다.

국적사의 비율은 3월 67.0%, 1분기 66.6%로 나타났으며, 우리나라 저비용항공사는 3월 6.2%, 1분기 6.3%를 점유한 것으로 나타났다.

\* LCC 분담률 : 0.0%('08.3) → 0.2%('09.3) → 1.3%('10.3) → 3.2%('11.3) → **6.2%('12.3)**  
0.0%('08.1/4) → 0.1%('09.1/4) → 1.6%('10.1/4) → 3.7%('11.1/4) → **6.3%('12.1/4)**

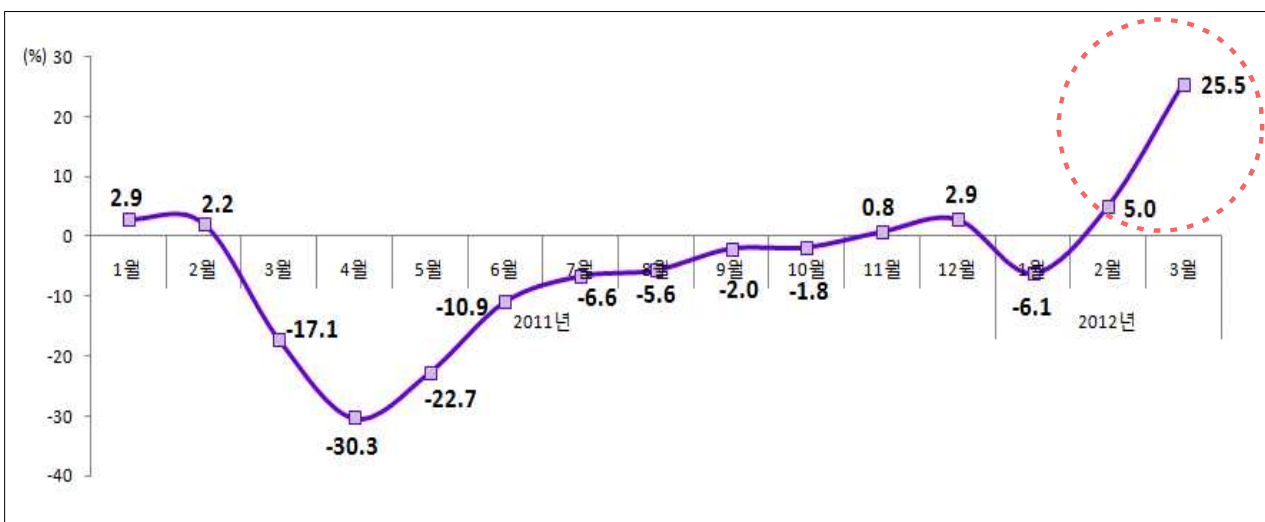
인천공항의 환승여객은 3월 전년도 일본 지진으로 발생하였던 일본공항 대체 환승수요가 감소함에 따라 전년대비 2.9% 감소한 52만명을 기록하였으나 1분기 전체적으로는 방학 및 연휴기간 여행증가에 따른 환승수요 증가, 공급좌석 확대 등의 영향으로 전년대비 13.3% 증가한 159만명을 기록하였다.

환승률 또한 이와 유사한 추이를 나타내었는데, 3월 환승률은 전년대비 2.8%포인트 감소한 17.4%를 기록한 반면 1분기에는 전년대비 0.5%포인트 증가한 17.4%를 기록하였다.

\* 환승여객 : 50만명('10.3) → 53만명('11.3) → **52만명('12.3)**  
139만명('10.1/4) → 140만명('11.1/4) → **159만명('12.1/4)**

\* 환 승 률 : 18.4%('10.3) → 20.2%('11.3) → **17.4%('12.3)**  
17.5%('10.1/4) → 16.9%('11.1/4) → **17.4%('12.1/4)**

### '11년 3월 대지진발생이후 일본노선 전년대비 증감률 추이



## 국내여객

2012년 1분기 국내여객은 설 연휴 귀성수요, 방학 및 중국 춘절연휴 등으로 인한 여행수요 증가가 성장세를 견인하며 전년대비 11.5% 증가한 4,919,844명을 달성하였다.

'10년 11월 KTX 경부선 개통에 이어 '11년 10월 KTX 전라선이 개통되면서 국내 여객은 KTX 개통에 따른 영향을 지속적으로 받고 있는데, 1분기에도 울산·여수 공항의 여객수요는 감소세를 지속한 것으로 나타났다. 하지만 울산공항의 경우 '11년까지 30% 이상 감소하였던 것에 비해 1분기 전년대비 감소세가 현저히 저하된 것으로 나타났다.

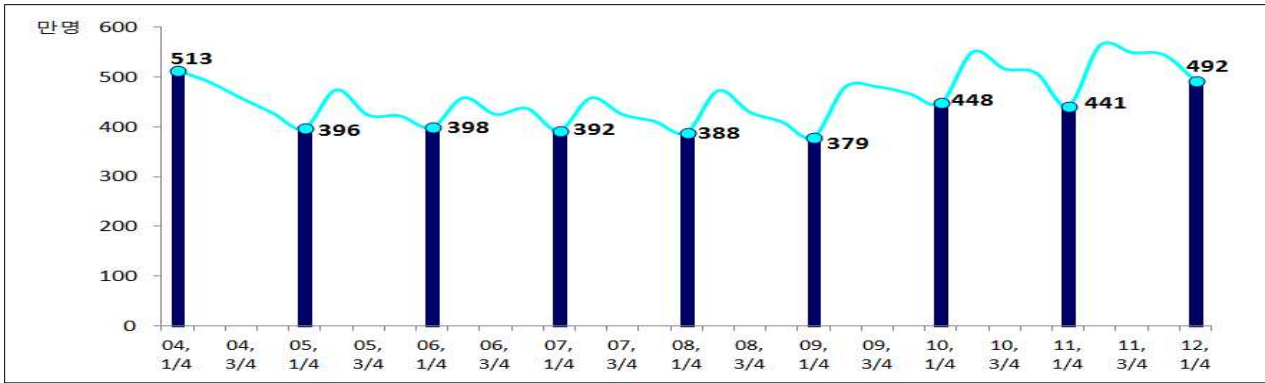
- 1분기 국내여객 추이: ('12.1월) 1,669,994명 → ('12.2월) 1,618,438명 → ('12.3월) 1,631,412명
- 1분기 국내여객 전년대비 증감률 추이: ('12.1월) 16.2% → ('12.2월) 12.5% → ('12.3월) 6.2%

국내여객실적을 제주노선과 내륙노선으로 나누어 살펴보면 3월 제주노선이 전년대비 8.8% 증가, 내륙노선이 전년대비 1.7% 감소함으로써 제주노선이 전체 국내노선의 성장세를 이끈 것으로 나타난 반면 1분기에는 제주노선과 내륙노선 모두 전년대비 각각 15.2%, 1.2% 증가하며 높은 성장세를 나타내었다.

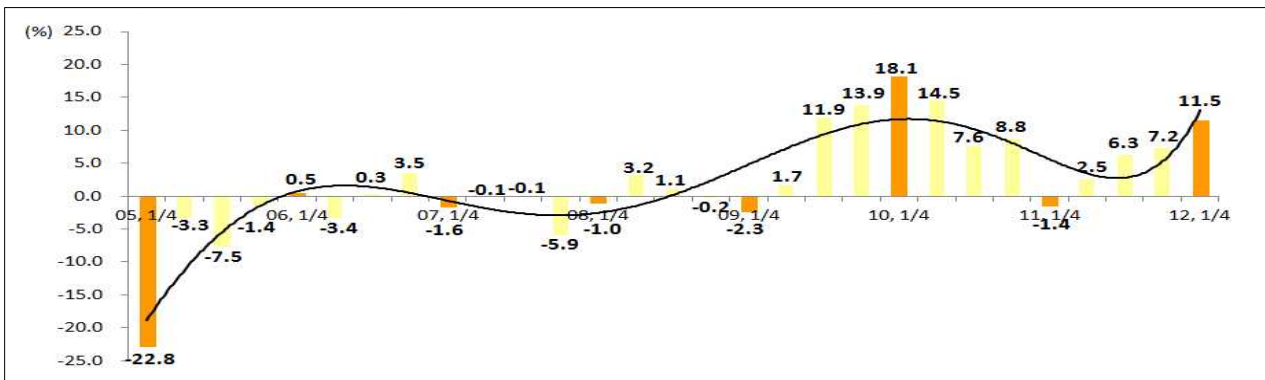
이와 유사하게 탑승률도 3월에 비해 1분기에 높게 나타났는데, 제주노선과 내륙노선의 탑승률은 3월 각각 71.1%, 57.2%로 나타났으며 1분기에는 75.2%, 60.6%로 나타났다.



### 국내여객 실적추이



### 국내여객 증감률



### 제주·내륙노선 국내여객실적 비교

(단위 : 명)

구분	제주노선				내륙노선			
	여객		탑승률		여객		탑승률	
	3월	1분기	3월	1분기	3월	1분기	3월	1분기
'11년	1,153,164	3,265,664	68.3%	71.0%	382,734	1,144,992	56.8%	58.9%
'12년	1,255,053	3,760,810	71.1%	75.2%	376,359	1,159,034	57.2%	60.6%
전년대비	8.8%	15.2%	2.9%p	1.5%p	△1.7%	1.2%	△0.5%p	1.7%p

## 주요 공항별 국내선 여객실적

(단위 : 회, 명)

구 분		운항			여객		
		2011년	2012년	증감률(%)	2011년	2012년	증감률(%)
제 주	3월	4,400	4,625	5.1	575,681	629,062	9.3
	1분기	11,977	13,132	9.6	1,643,175	1,894,696	15.3
김 포	3월	4,541	4,570	0.6	531,648	566,009	6.5
	1분기	12,507	13,038	4.2	1,528,086	1,712,663	12.1
김 해	3월	1,659	1,753	5.7	199,428	206,465	3.5
	1분기	4,684	4,881	4.2	565,115	612,161	8.3
광 주	3월	454	465	2.4	52,005	54,054	3.9
	1분기	1,315	1,367	4.0	152,015	164,678	8.3
청 주	3월	319	339	6.3	46,461	46,273	△0.4
	1분기	911	997	9.4	133,410	140,448	5.3
대 구	3월	310	304	△1.9	39,596	37,040	△6.5
	1분기	846	886	4.7	111,545	109,891	△1.5
여 수	3월	245	247	0.8	26,149	24,264	△7.2
	1분기	718	734	2.2	79,973	74,663	△6.6
울 산	3월	301	238	△20.9	25,610	22,784	△11.0
	1분기	909	716	△21.2	75,577	71,200	△5.8

규모 2만 명 이상의 공항별 국내여객실적을 살펴보면 제주공항이 3월 전년대비 9.3% 증가, 1분기 전년대비 15.3% 증가하면서 가장 높은 성장세를 기록한 것으로 나타났다. 그 뒤를 이어 김포공항이 3월 전년대비 6.5% 증가, 1분기 전년대비 12.1% 증가한 것으로 나타났으며, 김해·광주공항은 3월 전년대비 4%대, 1분기 8%대의 성장세를 나타내었다.

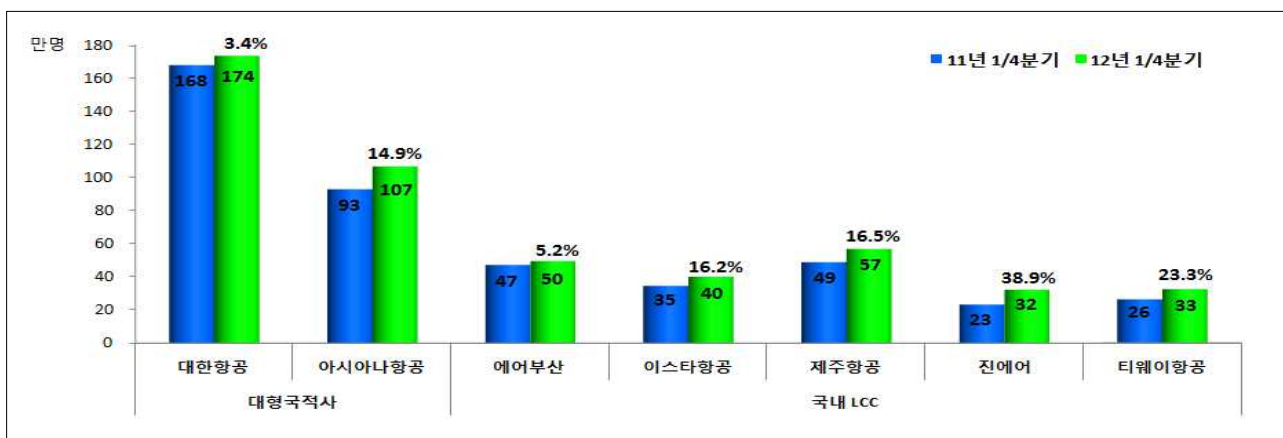
KTX 개통 영향권의 대표적 공항인 여수·울산공항은 3월과 1분기 모두 감소세를 나타내었는데, 지난해까지 30% 이상의 감소세를 지속하던 울산공항은 3월 전년 대비 11.0% 감소, 1분기 전년 대비 5.8% 감소하였고, 여수공항은 개통이후 6%대의 감소세를 지속하고 있는 것으로 나타났다.

성장률이 전년의 수요를 기준으로 하는 개념이고, 현 시점 대비 비교시점이 울산공항의 경우 KTX 경부선이 개통된 이후인 반면 여수공항은 KTX 전라선이 개통되지 않은 시점이므로 상대적으로 울산공항이 KTX 개통 영향에 따른 감소세가 지속되고 있음을 알 수 있다.

저비용항공사의 국내여객 운송량은 3월 전년 대비 15.3% 증가한 722,265명, 1분기 전년 대비 17.4% 증가한 2,115,579명을 기록하였고, 분담률은 3월 3.5%포인트 증가한 44.3%, 1분기 전년 대비 2.1%포인트 증가한 43.0%를 나타내었다.

\* LCC 분담률 : 6.7%('08.3) → 20.3%('09.3) → 33.8%('10.3) → 40.8%('11.3) → **44.3%('12.3)**  
 6.7%('08.1/4) → 20.6%('09.1/4) → 34.2%('10.1/4) → 40.9%('11.1/4) → **43.0%('12.1/4)**

### 국내선 항공사별 실적 비교 그래프



## 항공화물

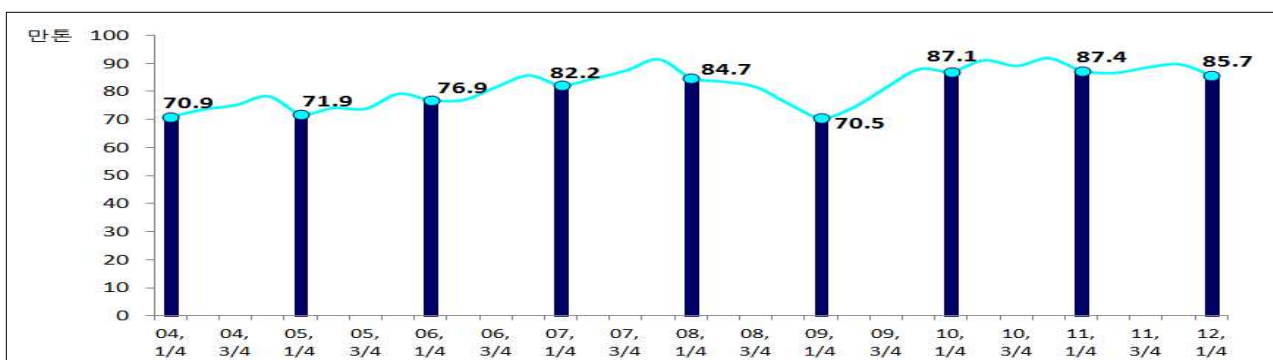
2012년 1분기 유럽 재정위기 우려 지속에 따른 세계경제 회복세 둔화, 미국-이란 갈등에 따른 유가상승, 소비심리 위축에 따른 IT제품 수요 성장 부진 등으로 전년대비 1.9% 감소한 856,967톤을 달성하였다.

특히 2012년 1분기는 중국 춘절연휴가 2011년에 비해 한 달 일찍 발생하여 1월에는 상대적으로 감소세가 확대된 반면 2월에는 성장세로 전환되어 화물수요의 추세를 정확하게 판단하기에 어려운 점이 있었다.<sup>1)</sup>

3월이 항공화물의 전통적인 성수기임에도 불구하고 감소세를 나타낸 점은 세계경제 불확실성 지속 및 유가·환율 변동성 확대 등으로 시장상황의 회복이 더디게 나타나고 있음을 시사해주었으나, 2/4분기 이후 IT 신제품출시, 런던올림픽 개최(7.27~8.12)에 따른 신규수요 발생 등으로 점차 회복될 것으로 전망된다.

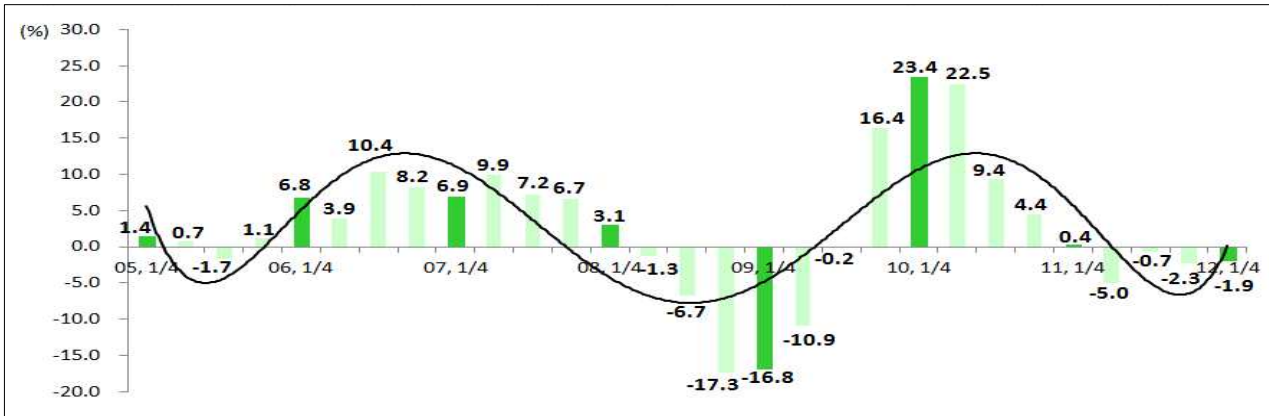
- 1분기 항공화물 추이: ('12.1월) 270,510톤 → ('12.2월) 281,489톤 → ('12.3월) 304,967톤
- 1분기 항공화물 전년대비 증감률 추이: ('12.1월) △6.9% → ('12.2월) 7.3% → ('12.3월) △4.9%

### 전체 항공화물 실적추이



1) 국내 설 연휴 및 중국 춘절연휴로 인한 조업단축에 따른 산업계 조업일수 변동 심화

## 전체 항공화물 증감률



구체적으로 국제항공화물은 3월 전년대비 4.7% 감소한 279,442톤, 1분기 전년대비 2.9% 감소한 782,591톤을 달성하였고, 국내항공화물은 3월 전년대비 6.4% 감소한 25,526톤, 1분기 전년대비 9.6% 증가한 74,376톤을 달성한 것으로 나타났다.

국제항공화물 운송량의 약 95%를 점유하는 인천공항은 3월 전년대비 5.6% 감소, 1분기 전년대비 3.8% 감소하며 전체 항공화물의 성장세를 이끌었고, 국내항공화물의 경우 제주공항이 3월 전년대비 11.9% 감소, 1/4분기 전년대비 14.1% 증가, 김포공항이 3월과 1분기 전년대비 각각 9%, 9.7% 증가, 김해공항이 3월과 1분기 전년대비 각각 7.5%, 3.2% 감소한 것으로 나타났다.

지역별로 국제화물 실적을 살펴보면 3월 전 지역이 감소세를 나타내며 항공화물시장의 침체를 뚜렷하게 나타내주었고, 1분기에도 대양주노선을 제외하고 전 지역이 감소 또는 둔화세를 보인 것으로 나타났다.

2) 제주공항: '12년 1분기 57% 점유, 김포공항: '12년 1분기 23% 점유, 김해공항: '12년 1분기 10% 점유

## 지역별 국제화물 실적

(단위 : 톤)

구 분	'11년 3월	'12년 3월	전년대비 (%)	'11년 1분기	'12년 1분기	전년대비 (%)
일 본	39,903	39,146	△1.9	113,131	109,610	△3.1
중 국	54,933	48,378	△11.9	148,421	136,022	△8.4
동남아	78,029	77,471	△0.7	220,021	222,039	0.9
미 주	62,408	57,265	△8.2	168,001	157,647	△6.2
유 럽	49,416	49,157	△0.5	131,590	132,175	0.4
대양주	4,653	4,232	△9.0	13,203	13,809	4.6
기 타	3,970	3,792	△4.5	11,507	11,289	△1.9

특히 많은 비중을 점유하는 중국·동남아·미주지역이 1분기에 비해 3월 감소세가 더욱 확대되면서 경제상황에 민감한 특성을 나타내주었는데, 구체적으로 중국은 3월과 1분기 전년대비 각각 11.9% 감소, 8.4% 감소, 동남아는 3월과 1분기 전년대비 각각 0.9% 증가, 0.7% 감소, 미주는 3월과 1분기 전년대비 각각 8.2% 감소, 6.2% 감소한 것으로 나타났다.

인천공항의 환적화물은 주요 운송노선인 중국 및 미주의 감소세가 확대되면서 3월 전년대비 8.6% 감소한 98,095톤, 1분기 전년대비 4.9% 감소한 271,640톤을 기록하였다. 환적률은 3월 전년대비 0.4%포인트 감소한 44.6%, 1분기 전년대비 0.6%포인트 증가한 45.6%를 기록하였다.

## 2012년 2월 공항 출입국동향

일본, 중국, 대만, 태국 등 외래객 입국이 지속적으로 증가하는 가운데 2012년 2월 전체 외래객 입국이 전년대비 21.5% 증가, 전체 내국인 출국이 5.4% 증가한 것으로 나타났다. 그 중 공항을 이용한 외래객 입국은 전년대비 20.6% 증가한 71만명, 내국인 출국은 5.6% 증가한 107만명을 기록하였다.<sup>3)</sup>

\* 전체 출입국자: 196만명, 공항 이용 출입국자: 177만명

\* 공항이용 외래객 입국: '11년 2월 59만명 → '12년 2월 71만명

\* 공항이용 내국인 출국: '11년 2월 101만명 → '12년 2월 107만명

전체 외래객 입국 중 공항이용 외래객입국은 87.1%로 공항이용 외래객입국 비율은 전년대비 0.6%포인트 감소한 반면 전체 내국인출국 중 공항이용 내국인 출국은 92.8%로 공항이용 내국인출국 비율은 전년대비 0.3%포인트 증가하였다. 외래객 입국은 인천, 김포, 김해 순으로, 내국인 출국은 인천, 김해, 김포 순으로 나타났다.

공항별로 살펴보면 외래객입국의 경우 제주공항이 전년대비 60.5% 증가하며 대폭 상승하였고, 김포·김해 공항은 30%이상 증가, 인천공항이 16% 증가한 것으로 나타났다. 내국인출국의 경우 대구공항이 전년대비 32% 증가, 김해·제주공항이 전년대비 10% 이상 증가한 반면 청주공항은 전년대비 34% 감소한 것으로 나타났다.

3) 출입국통계는 항공통계와 집계기관이 다르고 승무원, 유아, 군공항, 환승 등에서 집계기준 차이 발생

### 출입국 현황

(단위 : 천명)

구 분	공항					비율 (%)	항구	비율 (%)	합계	
	인천	김해	김포	제주	기타					
외래객입국	519	53	104	23	6	706	87.1	105	12.9	811
내국인출국	855	123	69	4	16	1,067	92.8	83	7.2	1,150
계	1,374	176	173	27	22	1,773	90.4	188	9.6	1,961

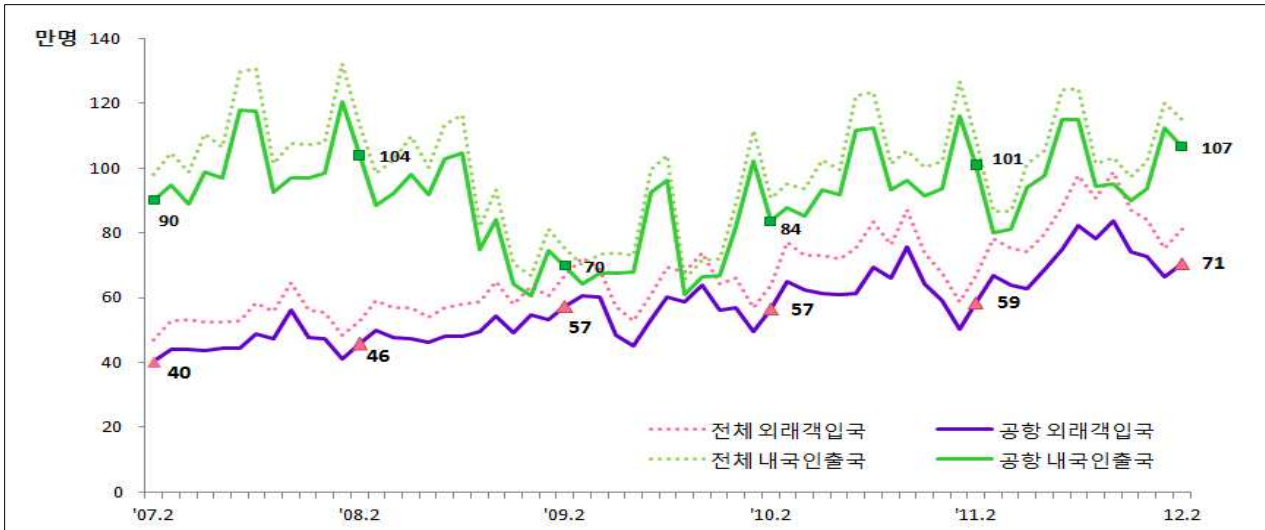
### 외래객 입국, 내국인 출국현황

(단위 : 명, %)

구 분	외래객 입국				내국인 출국				내국인 비율 (%)
	'11년 2월 입국	'12년 2월 입국	증감 (%)	점유 (%)	'11년 2월 출국	'12년 2월 출국	증감 (%)	점유 (%)	
공 항	585,461	706,280	20.6	87.1	1,010,261	1,066,967	5.6	92.8	60.2
· 인천	448,448	518,977	15.7	64.0	817,586	855,385	4.6	74.4	62.2
· 김해	41,182	53,287	29.4	6.6	107,949	122,723	13.7	10.7	69.7
· 김포	77,197	104,303	35.1	12.9	65,547	69,436	5.9	6.0	40.0
· 제주	14,497	23,274	60.5	2.9	3,300	3,678	11.5	0.3	13.6
· 기타	4,137	6,439	55.6	0.8	15,879	15,745	-0.8	1.4	71.0
항구 등	81,585	104,687	28.3	12.9	81,367	83,367	2.5	7.2	44.3
합 계	667,089	810,967	21.6	100	1,091,628	1,150,334	5.4	100.0	58.7

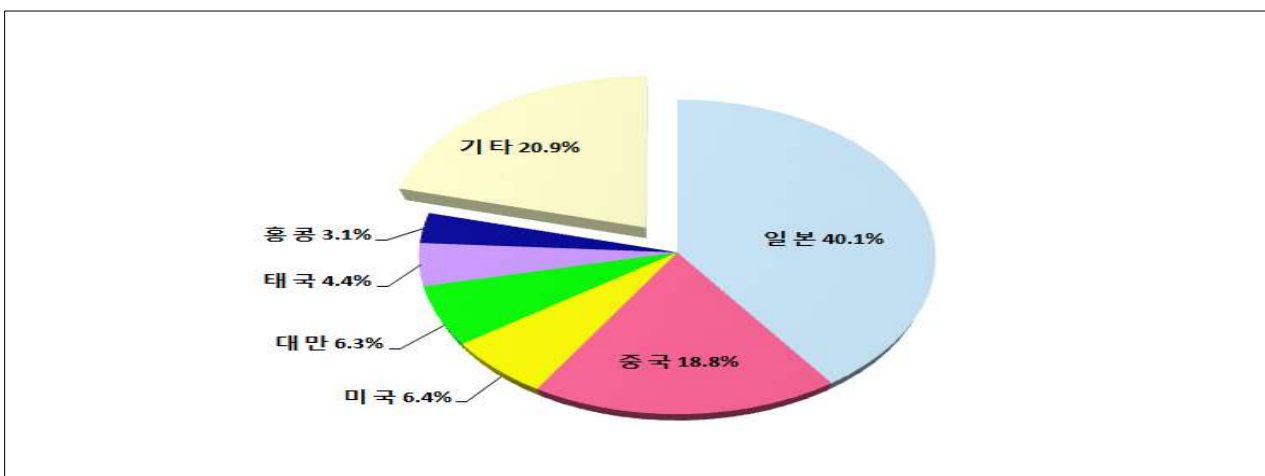


### 외래객 입국, 내국인 출국 추이그래프



2012년 2월 국적별 외래객 입국현황을 살펴보면 가장 큰 비중을 점유하는 일본이 전년대비 33.1% 증가하였고, 그 뒤를 이어 중국과 미국이 전년대비 6%대 성장세를 나타내었다. 그 외에 대만이 전년대비 83.3% 증가하며 대폭 성장하였고 태국도 전년대비 20% 증가한 것으로 나타났다.

### 국적별 공항이용 외래객 비율 그래프



### 국적별 외래객 입국현황

(단위 : 명)

구 분	전체 입국					공항 전체	성장률 (%)	국적별 점유(%)
		인천	김해	김포	제주			
일 본	294,317	158,686	26,269	87,521	10,619	283,107	33.1%	35.3
중 국	173,790	103,715	8,121	8,196	10,158	132,860	6.1%	20.2
미 국	47,926	40,555	1,962	1,647	79	45,089	5.8%	6.9
대 만	44,714	36,949	3,383	184	1,250	44,307	83.3%	6.4
태 국	31,344	30,106	802	26	7	31,134	19.9%	4.8
홍 콩	22,179	21,072	751	90	40	21,955	1.0%	3.8
전 체	810,967	518,977	53,287	104,303	23,274	706,280	20.6	100.0