



I. 항공여객 동향 조사

1. 우리나라 항공운송시장 분석(6월)

1.1 운송실적 동향

가. 개요

2012.6월 국제 운항횟수는 여름 성수기를 앞두고, 기존 인기 노선 증편 및 신규 노선 추가 등으로 전년동월대비 12.2% 증가한 25,520회를 기록하였다.

국내 주요 항공사들의 6월 신규 취항한 노선을 살펴보면 대한항공은 인천-케냐 나이로비, 인천-러시아 이르쿠츠크(운항 재개), 아시아나항공은 부산-미국 사이판, 제주항공은 인천-중국 칭다오, 진에어는 제주-대만 타이베이 노선 등이 신설되었다. 최근 저비용항공사의 국제노선의 가세가 두드러지게 증가하고 있는 추세이다.

국내 운항횟수는 전년동월대비 8.7% 증가한 13,390회를 기록하였다. 이러한 증가추세는 제주도 봄 성수기(3월 30일~6월 11일) 특별 대책기간동안 제주 항공노선을 하루 평균 약 21편을 늘린 데 기인한 것이다. 또한, 여수엑스포 기간(5월 12일~8월 12일)동안 대한항공은 제주-여수 노선을 6월 4일에서 8월 8일까지 주 2회에서 주 4회로 증편 운항하고 있다.

〈표 I-1〉 운항 및 여객수송실적

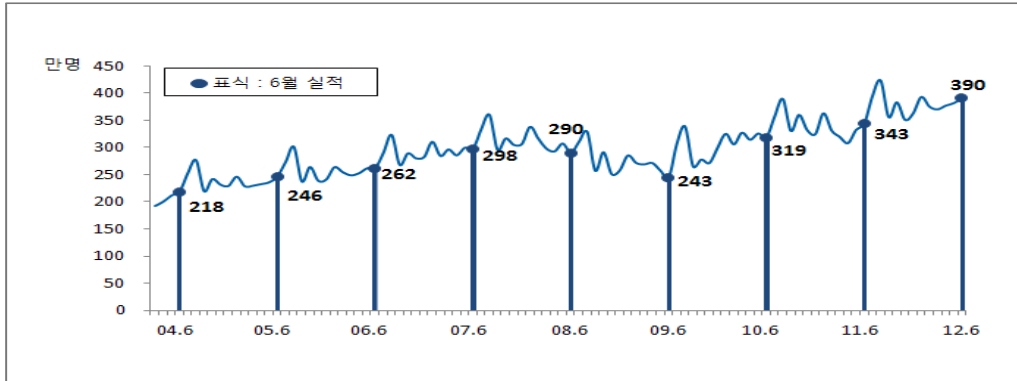
(단위 : 회, 명, %)

구 분	운 항			여 객		
	'11년 6월	'12년 6월	전년동월대비 증감률(%)	'11년 6월	'12년 6월	전년동월대비 증감률(%)
국 내	12,316	13,390	8.7	1,723,600	1,916,670	11.2
국 제	22,752	25,520	12.2	3,434,073	3,904,109	13.7
합 계	35,068	38,910	11.0	5,157,673	5,820,779	12.9

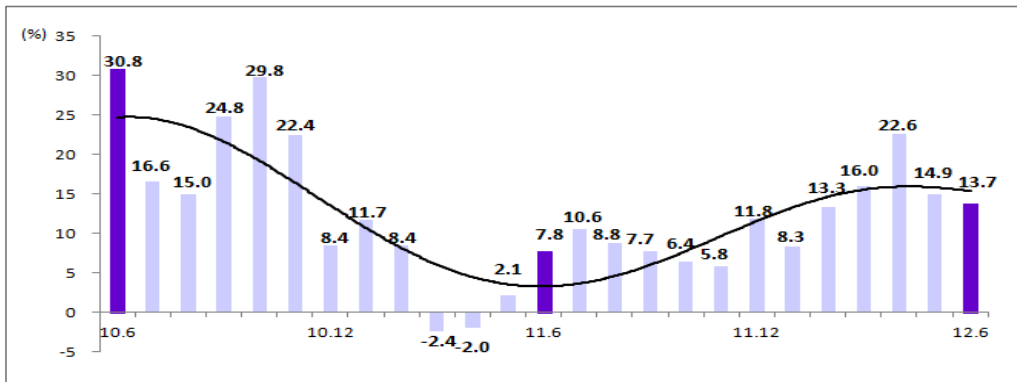
나. 국제여객 수송실적

2012.6월 국제여객은 전년동월대비 13.7% 증가한 390만명을 달성하였다. 이는

저비용항공사의 단거리 국제선 운항 증대와 이른 여름휴가를 즐기는 관광객 증대, K-Pop 신한류 열풍으로 인한 외국인 관광객 증가 등이 원인으로 분석되었다. 그로 인해 역대 6월 중 최고 실적을 기록하였다.



[그림 I-1] 국제여객 실적추이



[그림 I-2] 월별 국제여객 증감률

공항별 국제여객을 상세히 살펴보면 아래와 같다. 국제여객 실적의 비중은 인천공항 79.2%, 김포공항 8.9%, 김해공항 8.3%, 제주공항 2.8%로 총 4개 공항이 99.3%를 차지하였다.

그리고 올해 6월 가장 높은 성장세를 보인 공항은 제주공항으로 운항 및 여객 실적이 전년동월대비 각각 83.2%, 104.1% 증가하였다. 그 뒤를 이은 여객 성장률은 청주공항 47.2%, 김포공항 26.8%, 김해공항 14.1% 순으로 높은 증가세를 보였다.



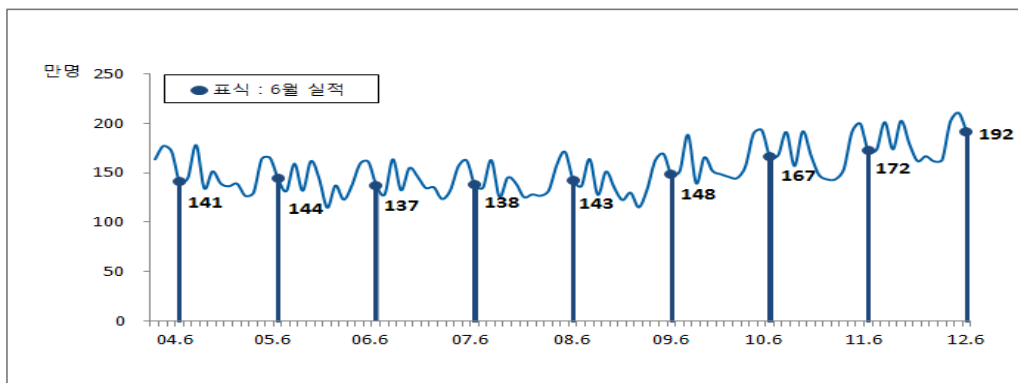
〈표 I-2〉 공항별 국제선 실적

(단위 : 회, 명, %)

구 분	운 항			여 객		
	'11년 6월	'12년 6월	전년동월대비 증감률(%)	'11년 6월	'12년 6월	전년동월대비 증감률(%)
인 천	18,446	20,076	8.8	2,794,233	3,093,115	10.7
김 포	1,394	1,793	28.6	275,151	348,830	26.8
김 해	2,260	2,625	16.2	282,988	323,021	14.1
제 주	423	775	83.2	54,181	110,580	104.1
대 구	129	107	△17.1	16,196	12,235	△24.5
청 주	56	75	33.9	6,153	9,055	47.2
무 안	44	52	18.2	5,171	5,202	0.6
양 양	0	14	-	0	1,879	-
여 수	0	3	-	0	192	-
합 계	22,752	25,520	12.2	3,434,073	3,904,109	13.7

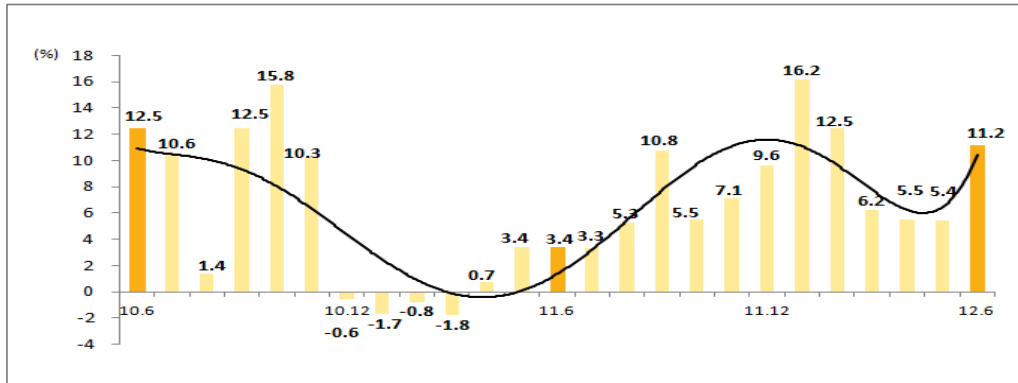
다. 국내여객 수송실적

2012.6월 국내여객은 주 5일 수업전면 실시, 현충일을 기점으로 연차 사용 증가, 여수세계박람회¹⁾ 개최에 따른 내국인 관광객 증가, 저비용항공사 운항 증대 및 다양한 운임할인 마케팅 등의 영향으로 전년동월대비 11.2% 증가한 192만명을 기록하였다.



[그림 I-3] 국내여객 실적추이

1) 5.12(토)~8.12(일) / 3개월



[그림 I-4] 국내여객 증감률

공항별 국내여객을 상세히 살펴보면 아래와 같다. 전체 국내여객 실적의 비중에 서 제주공항 39.7%, 김포공항 35.1%, 김해공항 11.7%, 총 3개 공항이 86.5%를 차지하였다. 이러한 비중 높은 총 3개의 공항이 각각 전년동월대비 11.4%, 12.5%, 6.7% 증가하여 올해 6월 국내여객의 성장세를 이끌었다.

<표 I-3> 공항별 국내선 여객실적

(단위 : 회, 명, %)

구분	운항			여객		
	'11년 6월	'12년 6월	전년동월대비 증감률(%)	'11년 6월	'12년 6월	전년동월대비 증감률(%)
제주	4,371	4,832	10.5	683,431	761,597	11.4
김포	4,377	4,731	8.1	598,228	672,986	12.5
김해	1,562	1,682	7.7	209,908	224,055	6.7
광주	436	450	3.2	53,243	58,465	9.8
청주	312	313	0.3	46,598	47,638	2.2
대구	299	304	1.7	40,783	42,190	3.4
여수	232	280	20.7	24,996	34,502	38.0
인천	193	256	32.6	19,086	24,719	29.5
울산	225	237	5.3	22,875	22,409	△2.0
포항	143	128	△10.5	9,678	10,726	10.8
군산	57	60	5.3	6,502	6,879	5.8
사천	73	78	6.8	5,107	6,104	19.5
원주	28	30	7.1	2,757	3,644	32.2
무안	8	9	12.5	408	756	85.3
합계	12,316	13,390	8.7	1,723,600	1,916,670	11.2



1.2 주요공항별 운항·여객 실적 분석

가. 인천공항

2012.6월 국내 여객은 2만 5천명으로 전년동월대비 29.5% 증가하였다. 그리고 국내 누적 여객(1월~6월)은 전년누적대비 15.9% 증가하여 12만 7천명으로 나타났다. 노선별로 살펴보면 인천-김해노선 여객 실적이 44.7%로 가장 높은 점유율을 보였고, 그 다음으로 인천-제주노선 33.5%, 인천-대구 노선 21.8%를 차지하였다.

인천-김해노선은 전년동월대비 34.8% 증가하여 120회 운항하였으며, 이 노선의 여객은 전년동월대비 24.2% 증가하여 1만 1천명을 기록하였다. 이는 지난 4월 2일 인천-김해간 환승전용 내항기 운항을 시작한 것이 주요 원인 중 하나로 보인다.

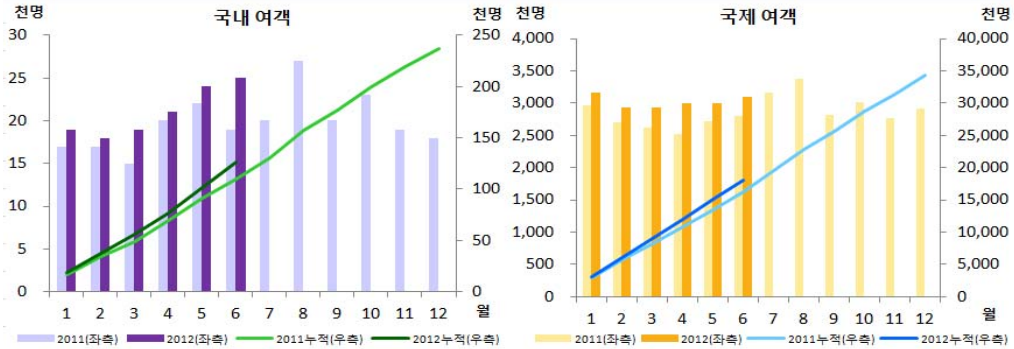
인천-제주노선은 76회 운항하여 전년동월대비 72.7% 증가하였으며, 이 노선의 여객은 8천명으로 전년동월대비 68.8% 증가하였다. 이는 인천을 경유하여 제주도를 방문하는 외국인 관광객 수요의 증가가 뒷받침된 현상으로 보인다.

6월 국제 여객은 이른 여름휴가, 주5일제 수업 전면시행 등에 따른 내국인 해외 여행 수요 증가와 K-Pop 신한류 열풍으로 인한 외국인 관광객 증가로 전년동월 대비 10.7% 증가하여 309만 3천명을 달성하였다. 그리고 국제 누적 여객(1월~6월)은 전년누적대비 11.5% 증가하여 1,818만 2천명으로 나타났다.

〈표 I-4〉 인천공항 여객수송실적

(단위 : 회, 명, %)

구분	'11년 6월	'12년 6월	전년동월대비 증감률(%)	'11년 누적	'12년 누적	전년누적대비 증감률(%)	
운 항	국내	193	256	32.6	1,187	1,374	15.8
	국제	18,446	20,076	8.8	109,257	117,627	7.7
	합계	18,639	20,332	9.1	110,444	119,001	8.7
여 객	국내	19,086	24,719	29.5	109,192	126,532	15.9
	국제	2,794,233	3,093,115	10.7	16,311,578	18,182,429	11.5
	합계	2,813,319	3,117,834	10.8	16,420,770	18,308,961	11.5



[그림 I-5] 인천공항 여객수송 실적추이

인천공항의 국제선 지역별 비중을 살펴보면 중국 27.4%, 동남아 25.8%, 일본 17.7%, 미주 14.6% 순이다.

중국노선은 베이징 노선 일부가 김포로 이전('11.7.1) 등의 영향으로 전년동월대비 1.0% 소폭 감소하여 84만 6천명을 기록하였다.

동남아노선은 여객기 운항횟수 증대 및 공급좌석 증가 등의 영향으로 전년동월대비 11.6% 증가하여 79만 8천명을 기록하였다.

일본노선은 일본대지진으로 인한 여객 감소 기저효과 및 저비용 항공사의 운항 증가 등으로 전년동월대비 31.6% 증가하여 54만 8천명을 기록하였다.

미주노선은 LA 및 뉴욕 등의 환승여객 성장으로 전년동월대비 8.9% 증가하여 45만 3천명을 기록하였다.

인천공항 환승여객²⁾은 일본, 동남아, 유럽, 대양주 노선을 중심으로 여객기 운항 증대 및 공급석 증가에 따른 환승수요 흡수 등으로 전년동월대비 26.3% 증가한 53만명 기록하였으며, 환승율도 전년동월대비 2.0%p 증가한 16.8% 기록한 것으로 나타났다.

* 환승여객 : 36만명('09.6) → 39만명('10.6) → 42만명('11.6) → 53만명('12.6)

* 환승률 : 17.6%('09.6) → 15.0%('10.6) → 14.8%('11.6) → 16.8%('12.6)

김해-인천간 환승전용 내항기가 지난 4월 2일 첫 운항이후 3개월간 총 5만 8천여명, 6월 이후 월 평균 738명 이용하는 등 점차 이용객이 증가하고 있다. 또한, 제주 공항과 인천공항간 노선에도 국제선 환승전용 내항기를 운항하는 방안이 검토되고 있어 이용객의 편의 및 만족도가 증대될 것으로 기대된다.

2) 도착통과여객 및 국내 환승객 포함



나. 김포공항

2012.6월 국내 여객은 67만 3천명으로 전년동월대비 12.5% 증가하였다. 이는 6월 현충일을 기점으로 연차 사용 및 주5일제 수업 전면 시행을 필두로 여행수요가 증가한 것에 기인한 것으로 보인다. 그 중 특히 제주 및 여수 노선이 눈에 띄게 증가하였다. 국내 누적 여객(1월~6월)은 전년 누적대비 10.0% 증가한 381만 3천명으로 나타났다.

노선별로 살펴보면 김포-제주노선 운항은 3,063회로 전년동월대비 11.6% 증가하였고, 여객은 48만 6천명으로 15.0% 증가하였다. 제주는 올레길로 각광을 받는 휴양지이고, 최근 저비용항공사들의 경쟁이 치열해지면서 저렴한 항공권을 구입할 수 있어 수요가 증가한 것으로 보인다.

그리고 김포-여수 노선 운항은 265회로 전년동월대비 17.8% 증가하였고, 여객은 3만 3천명으로 37.4% 증가하였다. 아시아나항공은 여수엑스포 기간인 5.12~ 8.12 일동안 김포-여수 노선 항공권을 구입시 판매가의 50%를 할인해주고 있다.

6월 국제 여객은 이른 여름휴가, 주5일제 수업 전면시행 등에 따른 내국인 단거리 해외여행 수요 증가와, K-Pop 신한류 열풍으로 인한 중국 및 일본 관광객 증가로 전년대비 26.8% 증가하여 34만 9천명을 달성하였다. 그리고 국제 누적 여객(1월~6월)은 전년 누적대비 29.0% 증가하여 203만 4천명으로 나타났다.

〈표 I-5〉 김포공항 여객수송실적

(단위 : 회, 명, %)

구분	'11년 6월	'12년 6월	전년동월대비 증감률(%)	'11년 누적	'12년 누적	전년누적대비 증감률(%)	
운항	국내	4,377	4,731	8.1	26,257	27,496	4.7
	국제	1,394	1,793	28.6	8,518	10,440	22.6
	합계	5,771	6,524	13.0	34,775	37,936	9.1
여객	국내	598,228	672,986	12.5	3,465,677	3,812,572	10.0
	국제	275,151	348,830	26.8	1,576,567	2,033,734	29.0
	합계	873,379	1,021,816	17.0	5,042,244	4,276,854	-15.2

김포공항의 국제선 지역별 비중을 살펴보면 일본 71.0%, 중국 25.7%, 대만 3.3%순이다. 일본·중국노선 여객이 전년동월대비 각각 2.3%, 171.1% 증가하여 성장세를 견인한 것으로 나타났다.



[그림 1-6] 김포공항 여객수송 실적추이

일본노선은 1,193회 운항되었으며 24만 8천명이 이용하였다. 그 중 하네다노선(71.5% 점유)은 전년동월대비 2.7% 증가하였고, 오사카노선(25.1% 점유)은 전년동월대비 0.3% 감소하였다. 그리고 나고야노선(3.4%)은 제주항공의 이용객 증가로 전년동월대비 14.4% 증가하였다.

그리고 중국노선은 480회 운항되었으며 9만명이 이용하였다. 그 중 북경노선(51.9% 점유)은 2011년 7월부터 운항을 시작으로 아시아나항공, 에어차이나, 중국남방항공, 대한항공이 각각 60회로 총 240회 운항하였다. 그로인한 추가 수요가 중국노선의 높은 성장세를 이끈 것으로 분석되었다. 홍콩노선(48.1% 점유)은 대한항공과 아시아나항공의 이용객 증가로 인하여 전년동월대비 30.7% 증가하였다.

대만의 송산노선은 4월 30일부터 개통되었다. 이 노선은 우리나라의 티웨이항공과 이스타항공, 대만의 중화항공, 에바항공이 총 120회 운항하고 있으며 1만 2천명을 기록하였다.

다. 김해공항

2012.6월 국내 여객은 22만 4천명으로 전년동월대비 6.7% 증가하였다. 여타의 공항과 비슷하게 6월 현충일을 기점으로 연차 사용 및 주5일제 수업 전면 시행을 필두로 여행수요가 증가한 것에 기인한 것으로 보인다. 그리고 국내 누적 여객(1월~6월)은 전년동월대비 6.6% 증가한 132만 7천명으로 나타났다.

김해공항의 국내선은 제주, 김포, 인천, 3개 노선이 있고, 각 여객 점유율은 51.1%, 43.4%, 5.5%이다.

김해-제주노선은 전년동월대비 14.0% 증가한 749회 운항하였고, 여객은 8.5%



증가하여 11만 5천명을 기록하였다.

김해-김포노선은 전년동월대비 0.5% 감소하여 813회 운항하였음에도 불구하고, 여객은 4.1% 증가하여 9만 7천명을 기록하였다.

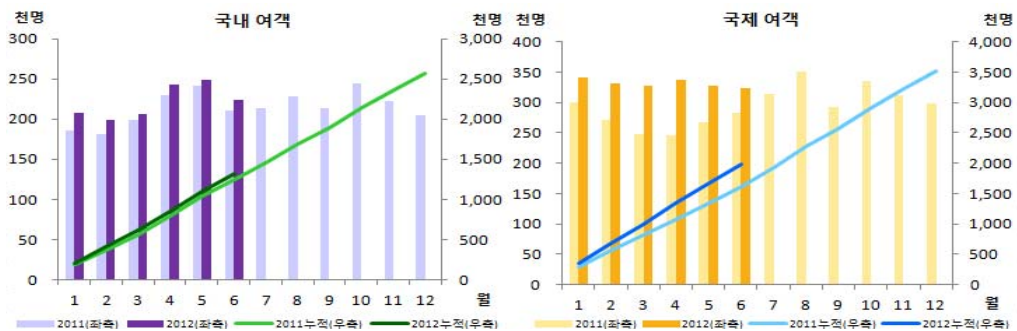
김해-인천노선은 전년동월대비 36.4% 증가한 120회 운항하였고, 여객은 12.0% 증가하여 1만 2천명을 기록하였다. 이는 지난 4월 2일 김해-인천 간 환승전용 내항기 운항을 시작한 것이 주요 원인 중 하나로 보인다.

6월 국제 여객은 에어부산, 제주항공 등 저비용 항공사를 중심으로 항공편이 증가하였고, 내·외국인 관광객 증가로 전년대비 14.1% 증가하여 32만 3천명을 달성하였다. 그리고 국제 누적 여객(1월~6월)은 전년 누적대비 23.1% 증가하여 198만 9천명으로 나타났다.

〈표 I-6〉 김해공항 여객수송실적

(단위 : 회, 명, %)

구분	'11년 6월	'12년 6월	전년동월대비 증감률(%)	'11년 누적	'12년 누적	전년누적대비 증감률(%)	
운항	국내	1,562	1,682	7.7	9,524	10,093	6.0
	국제	2,260	2,625	16.2	12,782	15,924	24.6
	합계	3,822	4,307	12.7	22,306	26,017	16.6
여객	국내	209,908	224,055	6.7	1,245,508	1,327,231	6.6
	국제	282,988	323,021	14.1	1,616,020	1,989,495	23.1
	합계	492,896	547,076	11.0	2,861,528	3,316,726	15.9



〔그림 I-7〕 김해공항 여객수송 실적추이

김해공항의 지역별 국제선 노선 비중을 살펴보면 일본 32.1%, 중국 29.0%, 필리핀 8.9%, 태국 8.5%, 베트남 7.6%, 홍콩 7.4% 순으로 나타났다.

일본노선은 전년동월대비 15.6% 증가하여 10만 4천명이 이용하였다. 그 중 동경노선(36.2% 점유)은 전년동월대비 19.3% 증가하였고, 오사카노선(28.1% 점유)은 전년동월대비 13.4% 감소하였다. 그리고 후쿠오카노선(25.0%)은 전년동월대비 0.7% 증가하였다.

중국노선은 전년동월대비 19.6% 증가하여 9만 4천명이 이용하였다. 그 중 북경노선(30.3% 점유)은 2만 8천명으로 전년동월대비 6.9% 증가하였고, 청도노선(14.2%)은 에어부산과 대한항공의 이용객 증가로 1만 3천명이 탑승하여 전년동월대비 191.0% 증가하였다. 반면 푸둥노선(28.8%)은 전년동월대비 2.7% 감소하여 2만 7천명이 이용하였다.

그 밖에 동남아노선인 필리핀 노선이 전년동월대비 4.7% 증가하여 2만 9천명이 이용하였고, 태국노선은 전년동월대비 28.7% 증가하여 2만 7천명이 이용하였다.

향후 동남아 및 중국 노선의 강세는 계속될 것으로 보인다. 7월 19일부터 에어부산은 김해-마카오노선을 취항하였고, 하반기에 김해-성도노선 등이 신규 취항할 예정이다.

라. 제주공항

2012.6월 국내 여객은 76만 2천명으로 전년동월대비 11.4% 증가하였다. 이는 6월 현충일을 기점으로 연차 사용 및 주5일제 수업 전면 시행을 필두로 여행수요가 증가한 것에 기인한 것으로 보인다. 그리고 국내 누적 여객(1월~6월)은 전년 누적 대비 11.2% 증가하여 433만 7천명으로 나타났다.

〈표 1-7〉 제주공항 여객수송실적

(단위 : 회, 명, %)

구분	'11년 6월	'12년 6월	전년동월대비 증감률(%)	'11년 누적	'12년 누적	전년누적대비 증감률(%)	
운항	국내	4,371	4,832	10.5	25,907	28,124	8.6
	국제	423	775	83.2	2,232	3,572	60.0
	합계	4,794	5,607	17.0	28,139	31,696	12.6
여객	국내	683,431	761,597	11.4	3,898,118	4,336,518	11.2
	국제	54,181	110,580	104.1	249,394	464,282	86.2
	합계	737,612	872,177	18.2	4,147,512	4,800,800	15.8

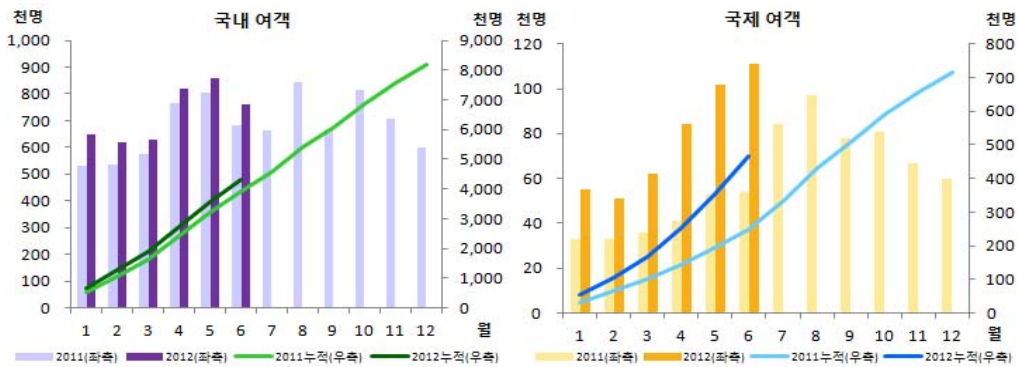
노선별로 살펴보면 제주-김포노선(64.8% 점유)이 전년동월대비 14.5% 증가하



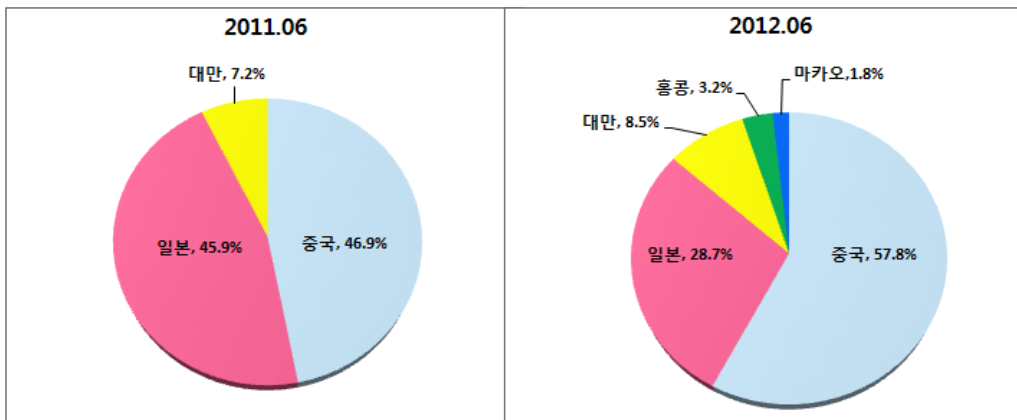
여 49만 4천명을 기록하였다. 이는 에어부산, 진에어, 제주항공 등 저비용항공사의 여객 증가율에서 기인한 것으로 보인다.

제주-김해노선(15.4% 점유)은 제주항공의 여객 실적 증가 등이 반영되어 전년 동월대비 7.3% 증가하여 11만 7천명을 기록하였다.

6월 국제 여객은 이른 여름휴가, 주5일제 수업 전면시행 등에 따른 내국인 해외 여행 수요 증가와, K-Pop 신한류 열풍으로 인한 외국인 관광객 증가로 전년동월 대비 104.1% 증가하여 11만명을 달성하였다. 그리고 국제 누적 여객(1월~6월)은 전년 누적대비 86.2% 증가하여 46만 4천명으로 나타났다.



[그림 I-8] 제주공항 여객수송 실적추이



[그림 I-9] 제주공항 지역별 국제선 여객 비중변화

제주공항의 올해 6월 지역별 국제여객 실적 비중을 살펴보면 중국(57.8%), 일본(28.7%), 대만(8.5%) 순으로 나타났다. 중국의 경우 전년동월대비 10.9%p 증가하

였고, 일본의 경우 전년동월대비 17.1%p 감소하였으며, 대만은 1.3%p 증가하였다.

2009년부터 제주도가 여행사를 대상으로 시행한 국제직항노선 인센티브제도³⁾를 통해 닝보, 홍콩 등 신규 노선이 개발이 이루어져 중화권 관광객 유치에 탄력을 받고 있다.

〈표 1-8〉 제주-중국 노선별 국제선 여객실적

(단위 : 명, %)

구분	'11년 6월	'12년 6월	전년동월대비 증감률(%)	'12년 비중(%)
푸 동	6,866	18,666	171.9	29.2
북 경	5,219	9,419	80.5	14.7
닝 보	-	5,401	-	8.5
하얼빈	3,006	5,211	73.4	8.2
난 링	-	2,637	-	4.1
항조우	397	2,565	546.1	4.0
서 안	2,208	2,556	15.8	4.0
허 폐	-	2,360	-	3.7
장 춘	2,372	2,197	-7.4	3.4
광저우	-	2,180	-	3.4
난 징	-	2,018	-	3.2
심 양	1,689	1,833	8.5	2.9
창 사	-	1,810	-	2.8
대 련	1,995	1,765	-11.5	2.8
푸조우	-	1,610	-	2.5
총킹(중경)	-	1,530	-	2.4
란저우	-	152	-	0.2
연 길	1,680	-	-100.0	0.0
총합계	25,432	63,910	151.3	100.0

제주공항의 중국노선 비중을 살펴보면 푸동(29.2%), 북경(14.7%), 닝보(8.5%), 하얼빈(8.2%) 순으로 높고, 이 4개 노선이 차지하는 비중이 60.5%이다.

중국노선의 경우 지난해 같은 기간에 비해 닝보, 난링, 창사, 항조우, 난징, 광저우 노선이 늘어나 전년동월대비 151.3%의 높은 증가율을 보였다.

푸동노선은 작년 6월에 7천명이었으나 올해 6월에는 1만 9천명으로 전년동월대

3) 제주도는 중국 현지에서 관광객들을 모객하고, 항공사와 전세기 계약을 한 여행사에게 자금을 지원하고 있음



비 171.9% 증가한 점이 주목할 만하다.

또한 북경노선은 대한항공이 지난해 12월 20일부터 주 4회에서 주 7회로 증편 운항하여 여객 실적이 전년동월대비 80.5% 증가한 9천명에 이른다.

이러한 중국노선의 실적이 호조를 보이는 원인은 제주 세계 7대 자연경관 선정과 더불어 중국인들의 해외여행 선호관광지로 부각되고 있는 점이 주요한 것으로 보인다. 또한, 이러한 수요는 우리나라 저비용항공사의 마케팅 전략 및 노선 확충에 영향을 주었다.

올해 하반기에는 제주 세계자연보존 총회 개최, 인천-제주 공항 간 무사증 환승제도 추진 등으로 외래객 입국이 더욱 증가할 것으로 예상된다.

1.3 주요 국내·국제 노선별 여객 실적 분석

가. 지역별 국제 여객 실적

〈표 I-9〉 지역별 국제여객 실적

(단위 : 명, %)

구 분	일본	중국	동남아	미주	유럽	대양주	기타	합계
'11년 6월	773,151	836,830	1,063,188	341,875	263,406	104,508	51,115	3,434,073
'12년 6월	931,558	936,883	1,185,559	359,478	298,162	127,519	64,950	3,904,109
전년동월대비 증감률(%)	20.5	12.0	11.5	5.1	13.2	22.0	27.1	13.7

지역별로 국제여객실적의 점유율을 살펴보면 동남아(30.4%), 중국(24.0%), 일본(23.9%) 순으로 나타났다.

동남아지역은 저비용 항공사의 운항이 증가하여 전년동월대비 11.5% 증가하였다. 이는 K-Pop 신한류 열풍에 따른 지속적인 관광수요와 내국인의 이른 여름휴가, 연차휴가를 이용한 단거리 여행 수요 증가 등이 뒷받침된 현상으로 보인다.

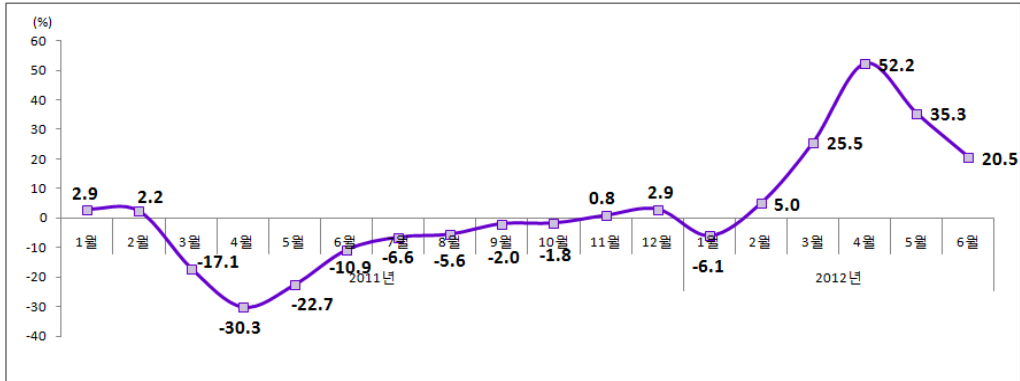
일본지역은 대지진으로 인한 기저효과, 저비용 항공사 운항증대, 엔화강세 현상 등으로 전년동월대비 20.5% 증가하였다.

중국지역은 중국의 단오절 연휴(6/22~6/24), K-Pop 신한류 열풍, 이른 여름휴가 등의 수요 증가로 여객기 운항횟수 증가, 특히 저비용 항공사 운항 증대로 전년동월대비 12.0% 증가하였다.

유럽지역은 런던 올림픽 개최를 앞두고, 영국 관광 및 비즈니스 여객 상승, 유

럽 배낭여행 등에 힘입어 전년동월대비 13.2% 증가하였다.

대양주지역은 이른 여름휴가를 이용한 장거리 여행, 국적사 운항 증가 등으로 전년동월대비 22.0% 증가하였다.



[그림 I-10] 3월 대지진 발생이후 일본노선 전년대비 증감률 추이

나. 제주-내륙 노선 국내 여객 실적

국내 노선별로 살펴본 결과 김포-제주노선(51.1% 점유)은 98만명을 기록하였고, 그 뒤를 이어 김해-제주노선(12.1% 점유) 23만명, 김포-김해노선(10.2% 점유) 19만명으로 나타났다. 즉, 3개의 노선이 73.4% 점유하여 주요 노선임을 파악하였다.

국내 여객 실적은 공항 및 노선별로 분석결과 제주노선의 실적이 가장 많은 영향을 끼치는 것으로 분석되어 제주노선과 내륙노선으로 나누어 살펴보았다. 내륙노선은 전체 노선의 21.3%를 차지하였고, 전년동월대비 7.4% 증가하였다. 반면 제주노선은 전체 노선의 78.7%의 비중을 차지하였고, 전년동월대비 12.3% 증가한 151만명을 기록하였다.

또한, 탑승률도 여객실적과 동일한 양상을 보이며 제주노선은 83.6%로 전년동월대비 3.8%p 증가하였고, 내륙노선은 전년동월대비 5.0%p 증가한 67.5%로 나타났다. 전체 노선의 탑승률은 전년동월대비 4.3%p 증가한 79.5%로 기록되었다.



〈표 I-10〉 제주·내륙노선 국내여객실적 비교

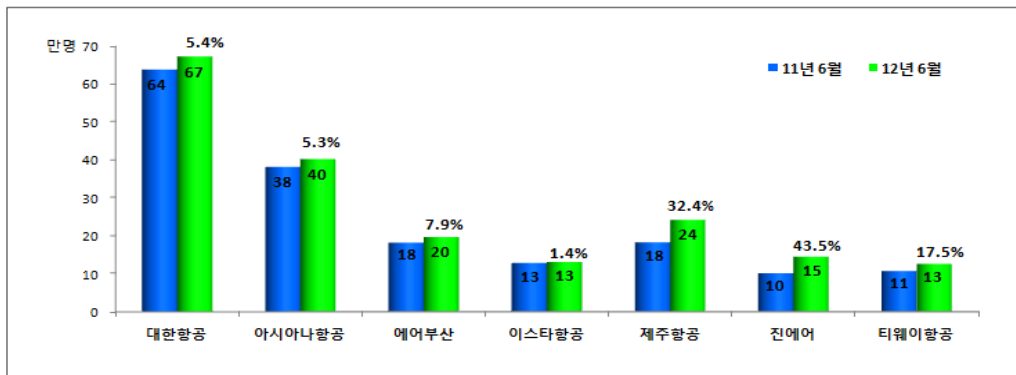
(단위 : 명, %)

구 분	제주노선		내륙노선		전체노선	
	여객	탑승률	여객	탑승률	여객	탑승률
'11년 6월	1,343,399	79.8	380,201	62.5	1,723,600	75.2
'12년 6월	1,508,207	83.6	408,463	67.5	1,916,670	79.5
전년동월대비 증감률(%)	164,808	3.8	28,262	5.0	193,070	4.3

1.4 항공사별 실적 현황

국내선 항공사별 실적을 살펴보면 저비용항공사의 국내여객 운송량은 84만명으로 전년동월대비 19.7% 증가하였으며, 분담률 또한 3.1%p 상승한 43.9%를 기록하였다. 특히 진에어 및 제주항공이 전년동월대비 각각 43.5%, 17.5% 증가하였다.

6월 대형국적사의 평균탑승률은 74.4%, 저비용항공사의 평균탑승률은 87.2%로 나타났다.



〈그림 I-11〉 국내선 항공사별 실적 비교 그래프

1.5 공항별 지연·결항 현황

2012.6월 지연은 A/C 접속(68.5% 비중), 기타(23.0% 비중), A/C 정비(5.9% 비중) 문제에 의해 발생하였다. 인천공항, 제주공항, 김포공항, 김해공항은 운항횟수가 타공항에 비해 많은 만큼 지연 빈도가 높았다.

〈표 I-11〉 공항별 지연 현황

(단위 : 회)

공항명	운항횟수	기상	A/C접속	A/C정비	여객처리	복합원인	기타	계
인천	20,076	1	289	47	12	1	269	619
제주	9,535	3	329	6	1	0	12	351
김포	10,577	6	167	15	2	0	6	196
김해(부산)	5,907	4	72	6	2	0	19	103
광주	900	1	19	2	0	0	0	22
청주	670	0	16	1	0	0	1	18
대구	692	1	15	0	0	0	1	17
여수	558	0	6	1	0	0	0	7
울산	474	0	4	0	0	0	0	4
포항	256	1	2	1	0	0	0	4
군산	120	0	3	0	0	0	1	4
사천(진주)	156	0	1	0	0	0	1	2
원주	60	0	0	0	1	0	0	1
양양	12	0	1	0	0	0	0	1
무안	70	0	0	0	0	0	0	0
합계	50,063	17	924	79	18	1	310	1,349

〈표 I-12〉 공항별 결항 현황

(단위 : 회)

공항명	운항횟수	기상	A/C접속	A/C정비	여객처리	복합원인	기타	계
인천	20,076	0	6	9	0	0	57	72
김포	10,577	19	20	7	0	0	2	48
김해(부산)	5,907	6	10	3	0	1	1	21
제주	9,535	2	4	4	0	0	0	10
포항	256	10	0	0	0	0	0	10
울산	474	7	1	0	0	0	0	8
여수	558	0	1	1	0	0	0	2
대구	692	0	0	0	0	0	0	0
광주	900	0	0	0	0	0	0	0
무안	70	0	0	0	0	0	0	0
청주	670	0	0	0	0	0	0	0
사천(진주)	156	0	0	0	0	0	0	0
군산	120	0	0	0	0	0	0	0
원주	60	0	0	0	0	0	0	0
양양	12	0	0	0	0	0	0	0
합계	50,063	44	42	24	0	1	60	171



2012.6월 결항은 기타(35.1% 비중), 기상(25.7% 비중), A/C 접속(24.6% 비중), A/C 정비(14.0% 비중) 문제 등에 의해 발생하였다. 인천공항, 김포공항, 김해공항은 운항횟수가 타공항에 비해 많은 만큼 결항 빈도가 높았다.

1.6 공항 출입국 동향

일본, 중국, 미국 등 외국인 입국이 지속적으로 증가하는 가운데 2012.5월 전체 외래객 입국은 전년동월대비 26.8% 증가하여 94만명 기록하였다. 그리고 내국인 출국은 전년동월대비 8.1% 증가하여 110만명으로 나타났다.⁴⁾

- * 전체 출입국자: 204만명, 공항 이용 출입국: 182만명
- * 공항이용 외래객 입국('11.5월 63만명 → '12.5월 81만명)
- * 공항이용 내국인 출국('11.5월 94만명 → '12.5월 101만명)

전체 외래객 입국 중 공항이용객은 86.4%로 전년동월대비 1.8%p 증가하였고, 전체 내국인출국 중 공항이용객은 91.9%로 전년동월대비 1.0%p 감소하였다. 외래객 입국은 인천, 김포, 제주 공항 순으로, 내국인 출국은 인천, 김해, 김포 공항 순으로 나타났다.

공항별로 살펴보면 외래객입국의 경우 제주·김해공항이 전년동월대비 각각 125.6%, 40.8%로 높은 증가세를 보였다. 내국인출국의 경우 김포·김해공항이 전년동월대비 각각 60.7%, 27.2% 증가하였다.

〈표 I-13〉 출입국 현황

(단위 : 천명, %)

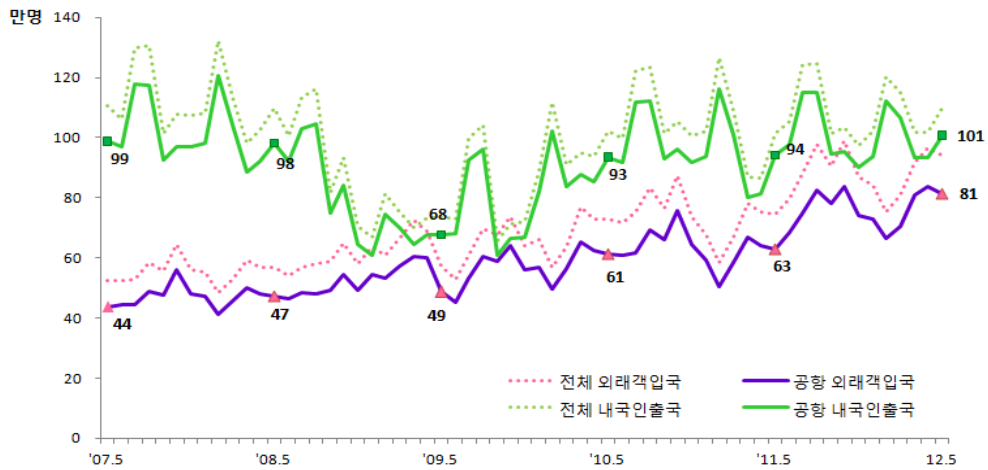
구 분	공항					비중 (%)	항구	비중 (%)	합계	
	인천	김해	김포	제주	기타					
외래객입국	573	63	108	66	4	814	86	128	14	942
내국인출국	793	124	71	5	14	1,007	92	89	8	1,096
계	1,366	187	179	71	18	1,821	89	217	11	2,038

4) 출입국통계는 항공통계와 집계기관이 다르고 승무원, 유아, 군공항, 환승 등에서 집계기준 차이 발생

〈표 I-14〉 외래객 입국, 내국인 출국현황

(단위 : 명, %)

구 분	외래객 입국				내국인 출국				내국인 비중 (%)
	'11년 5월 입국	'12년 5월 입국	증감률 (%)	점유 (%)	'11년 5월 출국	'12년 5월 출국	증감률 (%)	점유 (%)	
공 항	628,971	814,378	29.5	86.4	941,808	1,007,684	7.0	91.9	55.3
· 인천	465,981	573,388	23.0	60.8	780,683	793,240	1.6	72.3	58.0
· 김해	44,730	62,994	40.8	6.7	97,533	124,058	27.2	11.3	66.3
· 김포	85,377	107,636	26.1	11.4	44,286	71,158	60.7	6.5	39.8
· 제주	29,442	66,424	125.6	7.0	5,374	5,230	-2.7	0.5	7.3
· 기타	3,441	3,936	14.4	0.4	13,932	13,998	0.5	1.3	78.1
항구 등	114,493	128,224	12.0	13.6	72,601	89,266	23.0	8.1	41.0
합 계	743,464	942,602	26.8	100.0	1,014,409	1,096,950	8.1	100.0	53.8

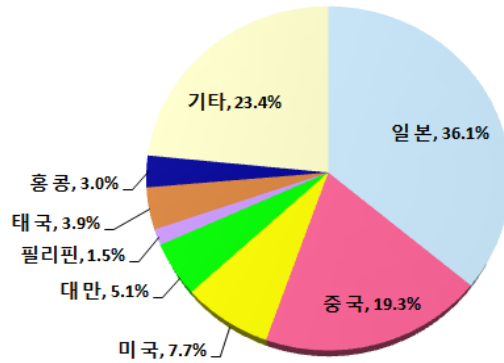


[그림 I-12] 외래객 입국, 내국인 출국 추이그래프

2012.5월 국적별 외래객 입국현황을 살펴보면 중국 노동절⁵⁾, 및 일본 골든위크⁶⁾, 연휴 기간을 맞이하여 중화권 및 일본의 외래객 입국자가 크게 증가하였다. 중국·대만·홍콩(중화권)은 각각 전년동월대비 47.2%, 46.6%, 25.2% 증가하였고, 일본은 전년동월대비 32.9% 증가하였다.

5) 4.29(일) ~ 5.1(화) / 3일간

6) 4.28(토) ~ 5.6(일) / 9일간



[그림 I-13] 국적별 공항이용 외래객 비율 그래프

<표 I-15> 국적별 외래객 입국현황

(단위 : 명, %)

구 분	전체 입국	공 항					전체	전년동월대비 증감률(%)	국적별 비중(%)
		인천	김해	김포	제주	기타			
일 본	316,598	161,017	28,843	85,312	18,884	23	294,079	32.9	36.1
중 국	210,439	100,912	8,952	8,837	35,532	2,652	156,885	47.2	19.3
미 국	64,972	56,724	2,565	2,109	554	1,092	63,044	8.6	7.7
대 만	41,785	31,907	3,286	3,505	2,562	12	41,272	46.6	5.1
필리핀	32,657	8,559	1,895	63	1,714	3	12,234	17.8	1.5
태 국	32,215	30,649	1,258	40	76	3	32,026	24.6	3.9
홍 콩	24,263	20,510	2,474	128	1,090	4	24,206	25.2	3.0
기 타	219,673	163,110	13,721	7,642	6,012	147	190,632	19.6	23.4
전 체	942,602	573,388	62,994	107,636	66,424	3,936	814,378	29.5	100.0



II. 항공화물 동향 조사

1. 우리나라 항공운송시장 분석(6월)

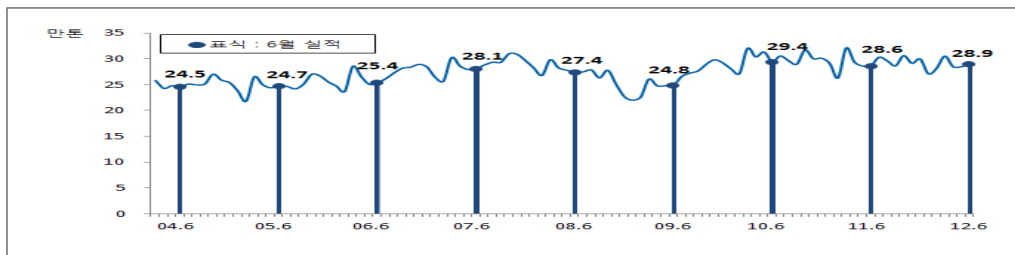
1.1 항공화물 실적 총괄

2012.6월 항공화물은 국내외 경기침체에도 불구하고 전년동월대비 1.1% 증가한 28.9만톤을 달성하여 작년 6월과 비슷한 수준을 기록하였다. 지난 2월 플러스 성장 이후 계속 마이너스 성장세를 보이다가 4개월 만에 회복세를 보이고 있다. 국제항공화물은 전년대비 0.8% 증가한 27만톤을 기록하였고, 국내항공화물은 전년 대비 4.4% 증가한 2만 1천톤을 달성하였다.

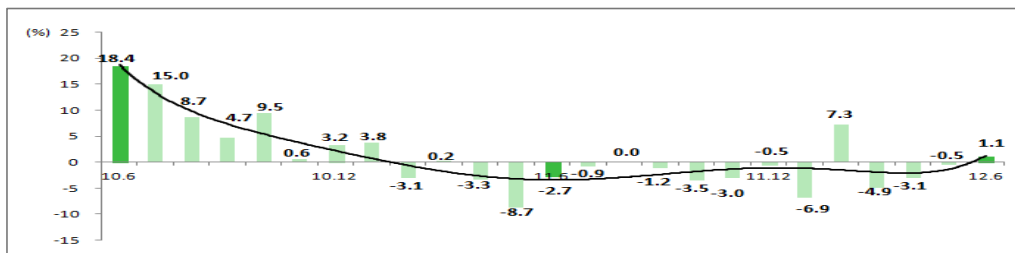
〈표 II-1〉 화물수송실적

(단위 : 톤, %)

구 분	'11년 6월	'12년 6월	전년동월대비 증감률(%)
국 내	20,145	21,029	4.4
국 제	265,960	268,138	0.8
합 계	286,105	289,167	1.1



[그림 II-1] 전체 항공화물 실적추이



[그림 II-2] 전체 항공화물 증감률

항공화물의 공항별 실적을 살펴보면 다음과 같다. 국제화물 운송량의 95.2%를 점유하는 인천공항은 전년동월대비 0.0% 증가로 작년 6월과 동일한 수준을 기록하였다. 한편 청주공항은 전년동월대비 327.3% 증가 282톤을 기록하였다. 이는 지난해 9월부터 대한항공 대형화물기 B747-400F가 주 2회 청주-미국 앵커리지(급유)-애틀란타-달라스-인천을 운항하고 있기 때문이다.

〈표 II-2〉 주요 공항별 화물 실적

(단위 : 톤, %)

구 분	국제화물			국내화물		
	'11년 6월	'12년 6월	전년동월대비 증감률(%)	'11년 6월	'12년 6월	전년동월대비 증감률(%)
인 천	255,176	255,134	0.0	282	373	32.3
김 포	4,922	6,307	28.1	6,052	6,231	3.0
김 해	4,882	5,016	2.7	2,851	2,647	-7.2
제 주	680	1,179	73.4	8,434	9,226	9.4
청 주	66	282	327.3	458	480	4.8
대 구	174	145	-16.7	888	861	-3.0
무 안	59	58	-1.7	1	2	100.0
양 양	-	16	-	-	-	-
여 수	-	1	-	139	179	28.8
광 주	-	-	-	785	769	-2.0
울 산	-	-	-	128	122	-4.7
사 천	-	-	-	23	25	8.7
포 향	-	-	-	31	34	9.7
군 산	-	-	-	63	64	1.6
원 주	-	-	-	12	14	16.7
합 계	265,960	268,138	0.8	20,145	21,029	4.4

국내화물 운송량은 제주공항(43.9% 비중) 및 김포공항(29.6% 비중)이 각각 전년동월대비 9.4%, 3.0% 증가하였다. 반면 김해공항(12.6% 비중)은 전년동월대비 7.2% 감소세를 보였다. 전체 국내화물 실적은 제주공항 및 김포공항의 상승세가 김해공항의 감소세를 상쇄하여 전년동월대비 4.4% 증가하였다.

국제화물은 전체 항공화물의 92.7%를 차지하므로 자세히 살펴볼 필요성이 있다. 세계 경제 회복세 미진에도 불구하고, 엔화 및 달러대비 원화가치 약세에 따라 한국산 제품의 가격 경쟁력 강화, 수급사정 개선 및 선진국 수요 감소로 인한 유가하락 등으로 전년동월대비 0.8% 소폭 증가하였다.



1.2 주요 공항별 화물실적

가. 인천공항

2012.6월 국내 화물은 373톤으로 전년동월대비 32.6% 증가하였고, 국내 누적 화물(1월~6월)은 전년 누적대비 12.0% 증가하여 1,811톤으로 나타났다. 대부분 여객기를 통한 수화물 실적으로 인천공항의 여객 추이와 비슷한 양상을 보였다.

인천-김해노선(52.9% 점유)이 전년동월대비 29.2% 증가하여 198톤을 기록하였다. 이는 지난 4월 2일 인천-김해간 환승전용 내항기 운항을 시작하여 수화물이 증가한 것으로 보인다.

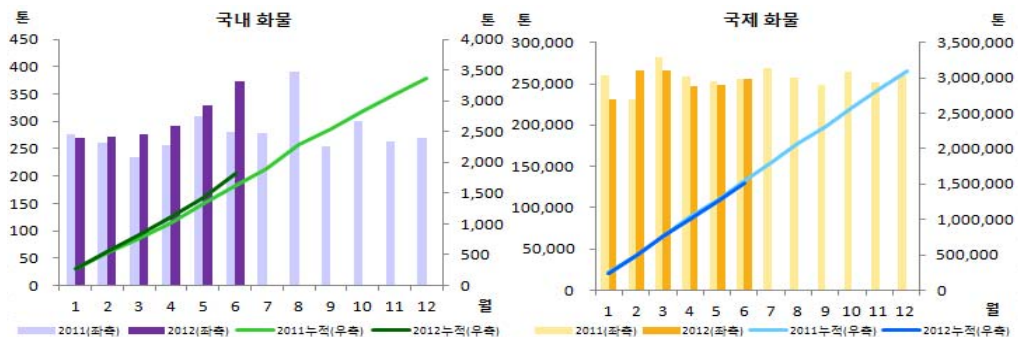
그 밖에 인천-제주노선(23.5% 점유)은 전년동월대비 107.3% 증가하여 88톤을 기록하였고, 인천-대구노선(23.6% 점유)은 88톤으로 전년동월대비 1.8% 증가하였다.

6월 국제 화물은 주요 교역국 경기회복 지연에도 불구하고, 작년과 동일한 수준인 25만 5천톤을 달성하였고, 국제 누적 화물(1월~6월)은 전년누적대비 3.0% 감소한 149만 4천톤으로 나타났다.

〈표 II-3〉 인천공항 화물수송실적

(단위 : 톤, %)

구분	'11년 6월	'12년 6월	전년동월대비 증감률(%)	'11년 누적	'12년 누적	전년누적대비 증감률(%)
국 내	282	373	32.6	1,617	1,811	12.0
국 제	255,176	255,134	0.0	1,539,440	1,493,511	-3.0
합 계	255,458	255,508	0.0	1,541,057	1,495,322	-3.0



[그림 II-3] 인천공항 화물수송 실적추이

국제화물의 지역별 수송량의 점유율을 보면 중국 26.0%, 미주 23.0%, 유럽 17.4%, 동남아 16.8%, 일본 11.3% 순이다.

중국노선은 중국경제성장 둔화 및 환적화물 감소의 영향으로 전년동월대비 6.2% 감소하였다. 미주노선은 미국경제 둔화 지속 및 소비심리 위축 등의 영향으로 전년동월대비 5.3% 감소하였다. 유럽노선은 런던올림픽 개최로 인한 영국노선의 화물수송량의 증가로 전년동월대비 0.5% 증가하였다. 동남아노선은 한국 IT 제품 선호 증대 등의 영향으로 전년동월대비 4.9% 증가하였다. 일본노선은 엔화 강세로 인해 한국제품 경쟁력 강화에도 불구하고, 일본경제 침체로 인하여 작년 수준의 화물량을 유지하였다.

인천공항의 환적화물은 주요 환적화물 운송국인 중국 및 미국 노선이 크게 감소하여 전년동월대비 3.2% 감소한 9.4만톤을 기록하였고, 환적률은 0.8%p 감소한 45.2%를 기록하였다.

나. 김포공항

2012.6월 국내 화물은 6천톤으로 전년동월대비 3.0% 증가하였고, 국내 누적 화물(1월~6월)은 전년누적대비 8.0% 증가하여 3만 7천톤으로 나타났다. 김포-제주 노선의 점유율은 83.6%로 가장 높으며 전년동월대비 3.6% 증가한 5,210톤을 기록하였다. 그 다음으로 김포-김해노선의 점유율은 10.6%로 659톤으로 나타났고, 전년동월대비 6.3% 감소하였다. 김포-여수노선(1.8% 점유)은 여객과 동일한 양상으로 여수엑스포 개최로 인해 전년동월대비 75.3%로 가장 높게 증가하여 112톤으로 나타났다.

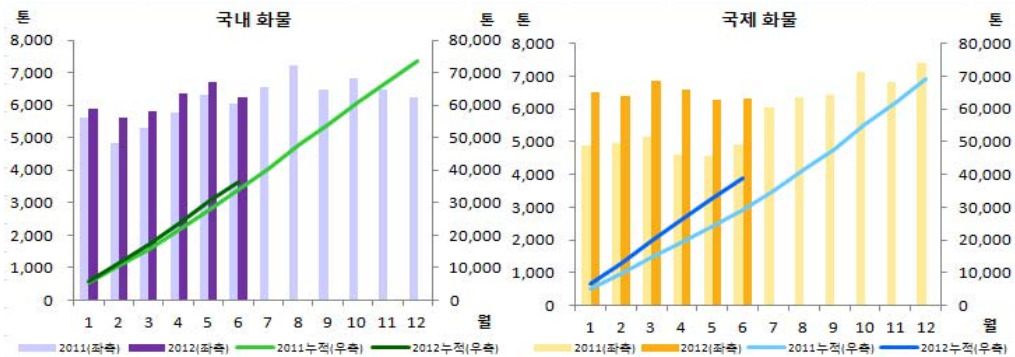
6월 국제 화물은 전년동월대비 28.1% 증가하여 6천톤을 달성하였고, 국제 누적 화물(1월~6월)은 전년누적대비 34.0% 증가하여 3만 9천톤으로 나타났다. 지역별 국제여객 노선 비중은 일본(69.6%), 중국(28.6%), 대만(1.9%)순이었다. 일본노선은 전년동월대비 3.3% 감소하였으나 중국노선은 364.9%의 높은 증가율을 보였다. 여객과 동일한 현상으로 북경노선이 2011. 7월부터 운항을 시작하여 중국노선의 높은 증가율을 보였다.



〈표 II-4〉 김포공항 화물수송실적

(단위 : 톤, %)

구분	'11년 6월	'12년 6월	전년동월대비 증감률(%)	'11년 누적	'12년 누적	전년누적대비 증감률(%)
국 내	6,052	6,231	3.0	33,859	36,570	8.0
국 제	4,922	6,307	28.1	29,051	38,937	34.0
합 계	10,975	12,538	14.2	62,909	75,507	20.0



〔그림 II-4〕 김포공항 화물수송 실적추이

다. 김해공항

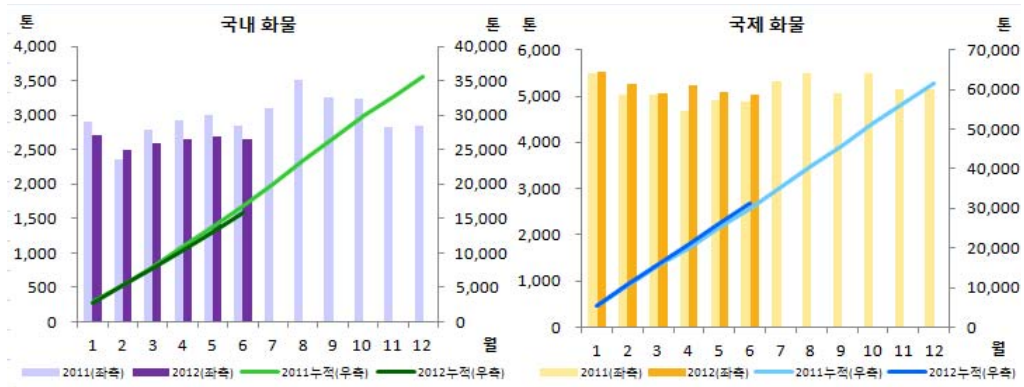
2012.6월 국내 화물은 3천톤으로 전년동월대비 7.2% 감소하였고, 국내 누적 화물(1월~6월)은 전년누적대비 6.2% 감소하여 1만 6천톤으로 나타났다. 김해-제주 노선의 점유율은 61.0%로 가장 높으며 전년동월대비 1.6% 증가한 1,614톤을 기록하였다. 그 다음으로 김해-김포노선의 점유율은 30.9%로 819톤으로 나타났고, 전년동월대비 25.2% 감소하였다. 김해-인천노선(8.0% 점유)은 여객과 동일한 양상으로 4월 2일 인천-김해 간 환승전용 내항기 운항을 시작하여 수화물이 증가하여 전년동월대비 27.5% 증가하여 213톤으로 나타났다.

6월 국제 화물은 전년동월대비 2.8% 증가하여 5천톤을 달성하였고, 국제 누적 화물(1월~6월)은 전년누적대비 0.3% 증가하여 4만 7천톤으로 나타났다. 일본노선(33.2% 점유)은 전년동월대비 5.8% 감소하였다. 중국(23.9%) 및 태국(11.9%)노선은 전년동월대비 각각 13.1%, 7.4% 증가하였다.

〈표 II-5〉 김해공항 화물수송실적

(단위 : 톤, %)

구분	'11년 6월	'12년 6월	전년동월대비 증감률(%)	'11년 누적	'12년 누적	전년누적대비 증감률(%)
국 내	2,851	2,647	-7.2	16,837	15,799	-6.2
국 제	4,882	5,016	2.8	30,021	31,217	4.0
합 계	7,733	7,663	-0.9	46,858	47,016	0.3



〈그림 II-5〉 김해공항 화물수송 실적추이

라. 제주공항

2012.6월 국내 화물은 9천톤으로 전년동월대비 9.4% 감소하였고, 국내 누적 화물(1월~6월)은 전년 누적대비 9.5% 증가하여 7만 5천톤으로 나타났다. 제주-김포노선의 점유율은 71.5%로 가장 높으며 전년동월대비 12.9% 증가한 6,597톤을 기록하였다. 그 다음으로 제주-김해노선의 점유율은 15.1%로 1,390톤으로 나타났고, 전년동월대비 5.7% 감소하였다.

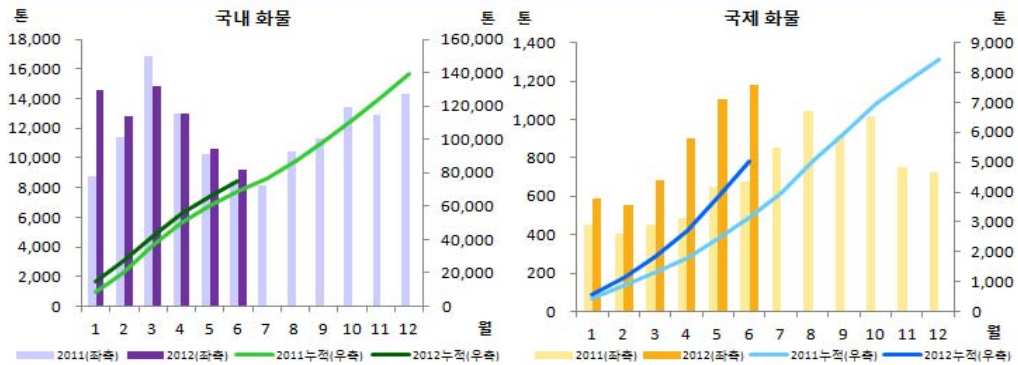
6월 국제 화물은 전년동월대비 73.4% 증가하여 1천톤을 달성하였고, 국제 누적 화물(1월~6월)은 전년누적대비 60.3% 증가하여 5천톤으로 나타났다. 여객과 비슷한 양상으로 중국노선(49.0% 비중)과 일본노선(34.6% 비중)이 전년동월대비 각각 159.2%, 8.3% 증가하였다.



〈표 II-6〉 제주공항 화물수송실적

(단위 : 톤, %)

구분	'11년 6월	'12년 6월	전년동월대비 증감률(%)	'11년 누적	'12년 누적	전년누적대비 증감률(%)
국 내	8,434	9,226	9.4	68,613	75,105	9.5
국 제	680	1,179	73.4	3,129	5,016	60.3
합 계	9,114	10,406	14.2	71,742	80,122	11.7



〔그림 II-6〕 제주공항 화물수송 실적추이

2) 품목별 화물 실적 분석

2012.6월 주요 품목별 수출 화물 현황을 살펴보면 반도체 수출액은 전년동월대비 4.3% 증가하였으나 중량은 전년동월대비 7.6% 감소하였다. 무선통신기기 수출액은 전년동월대비 24.9% 감소하였고, 중량 또한 26.7% 감소하였다. 평판디스플레이 및 센서 수출액은 전년동월대비 74.3%의 높은 증가율을 보였고, 더불어 중량도 89.6% 증가하였다.

2012.6월 주요 품목별 수입 화물 현황을 살펴보면 반도체 수입액은 전년동월대비 1.5% 감소하였고, 중량도 전년동월대비 19.6% 감소하였다. 무선통신기기 수입액은 전년동월대비 55.2% 감소하였고, 중량 또한 28.6% 감소하였다. 항공기 및 부품의 수입액은 전년동월대비 21.6% 감소하였고, 더불어 중량도 34.3% 감소하였다. 금은 및 백금 수입액은 21.2% 감소하였으나 중량은 19.2% 증가하였다.

〈표 II-7〉 주요 품목별 수출 화물 실적

(단위 : 천불, kg, %)

순위	품목명	2011.6		2012.6		전년대비(%)	
		금액	중량	금액	중량	금액	중량
1	반도체	4,005,713	2,721,689	4,178,042	2,515,064	4.3	-7.6
2	무선통신기기	2,050,893	4,398,031	1,539,350	3,224,691	-24.9	-26.7
3	전자응용기기	370,326	807,118	517,148	869,719	39.6	7.8
4	컴퓨터	435,098	1,284,447	486,329	1,364,155	11.8	6.2
5	평판디스플레이 및 센서	243,453	1,364,431	424,369	2,587,067	74.3	89.6
6	기구부품	286,429	1,546,119	363,402	1,698,139	26.9	9.8
7	금은 및 백금	131,538	30,249	342,753	34,275	160.6	13.3
8	반도체제조용장비	178,366	1,116,784	124,944	759,928	-30.0	-32.0
9	광학기기	99,507	1,172,339	119,207	926,722	19.8	-21.0
10	계측제어분석기	76,839	424,890	99,914	539,686	30.0	27.0
11	항공기 및 부품	42,384	85,749	90,991	80,648	114.7	-5.9
12	플라스틱제품	56,877	1,929,888	87,592	2,239,493	54.0	16.0
13	수동부품	93,076	517,778	80,418	410,104	-13.6	-20.8
14	정전(staticelectric)기기	67,229	690,638	80,289	647,866	19.4	-6.2
15	농약 및 의약품	102,432	363,481	76,471	302,702	-25.3	-16.7
16	기타기계류	45,049	474,383	74,052	643,637	64.4	35.7
17	영상기기	76,069	698,222	72,644	705,592	-4.5	1.1
18	유선통신기기	115,827	238,622	66,382	193,066	-42.7	-19.1
19	기타중전(heavyelectric)기기	62,138	396,534	61,836	431,250	-0.5	8.8
20	건전지 및 축전지	73,307	476,965	61,785	417,102	-15.7	-12.6
	합계	9,641,473	43,027,164	10,056,953	43,520,090	4.3	1.1

자료 출처 : 무역협회 무역통계



〈표 II-8〉 주요 품목별 수입 화물 실적

(단위 : 천불, kg, %)

순위	품목명	2011.6		2012.6		전년대비(%)	
		금액	중량	금액	중량	금액	중량
1	반도체	2,460,626	1,626,736	2,424,404	1,308,330	-1.5	-19.6
2	반도체제조용장비	677,015	1,252,214	498,665	1,094,063	-26.3	-12.6
3	항공기 및 부품	627,198	597,907	491,682	392,804	-21.6	-34.3
4	컴퓨터	634,637	2,375,083	488,073	1,793,422	-23.1	-24.5
5	계측제어분석기	335,746	1,028,691	350,697	946,348	4.5	-8.0
6	정전(staticelectric)기기	286,314	1,028,952	286,142	1,001,741	-0.1	-2.6
7	농약 및 의약품	282,380	709,739	263,024	720,285	-6.9	1.5
8	기구부품	246,421	1,402,123	257,739	1,383,189	4.6	-1.4
9	금은 및 백금	278,898	39,071	219,774	46,586	-21.2	19.2
10	무선통신기기	463,499	724,491	207,777	517,620	-55.2	-28.6
11	평판디스플레이 및 센서	235,460	520,831	201,643	403,243	-14.4	-22.6
12	전자응용기기	179,678	690,622	167,756	532,207	-6.6	-22.9
13	광학기기	151,111	544,057	135,120	427,610	-10.6	-21.4
14	기계요소	125,038	1,680,462	115,382	1,480,475	-7.7	-11.9
15	기타화학공업제품	121,062	767,716	111,400	522,844	-8.0	-31.9
16	원동기 및 펌프	127,611	1,912,278	111,379	1,432,198	-12.7	-25.1
17	유선통신기기	305,219	381,592	107,841	299,532	-64.7	-21.5
18	수동부품	104,470	644,559	106,056	625,782	1.5	-2.9
19	플라스틱제품	95,158	1,362,897	98,112	1,293,839	3.1	-5.1
20	정밀화학원료	83,210	752,663	88,188	561,668	6.0	-25.4
	합계	9,772,123	42,779,332	8,534,783	39,748,120	-12.7	-7.1

4) 주요 국제 노선별 화물 실적 분석

〈표 II-9〉 지역별 국제화물 실적

(단위 : 톤, %)

구분	일본	중국	동남아	미주	유럽	대양주	기타	합계
'11년 6월	35,528	50,123	68,500	59,351	44,588	4,460	3,408	265,960.1
'12년 6월	36,490	47,918	71,884	56,570	46,020	4,193	5,062	268,138.5
전년동월대비 증감률(%)	2.7	-4.4	4.9	-4.7	3.2	-6.0	48.5	0.8

지역별로 국제화물 실적 점유율을 살펴보면 동남아(26.8%), 미주(21.1%), 중국(17.9%), 유럽(17.2%) 순으로 나타났으며 이 지역들의 점유율은 82.9%를 차지한다.

가장 높은 성장률을 보인 동남아 지역은 한국 IT 제품 선호 증가로 전년동월대비 4.9% 증가하였다.

미국·유럽 경제 침체 및 소비경제 위축 등이 반영되어 미주 지역은 전년동월대비 4.7% 감소하였고, 중국 지역은 환적화물 감소 등으로 인하여 전년동월대비 4.4% 감소하였다.

유럽 지역은 유럽 재정위기에도 불구하고, 런던 올림픽 개최지인 영국노선의 증가로 전년동월대비 3.2% 증가하였다.

그 밖에 일본 지역은 엔화 및 달러대비 원화 약세에 따른 한국산 제품 수출 경쟁력 강화로 전년동월대비 2.7% 증가하였다.

대양주 지역은 화물기 중단에 영향을 받아 전년동월대비 6.0% 감소하였다.