

항공운송 동향분석

2012년 5월
우리나라 항공운송동향분석

한국항공진흥협회 기술정보실



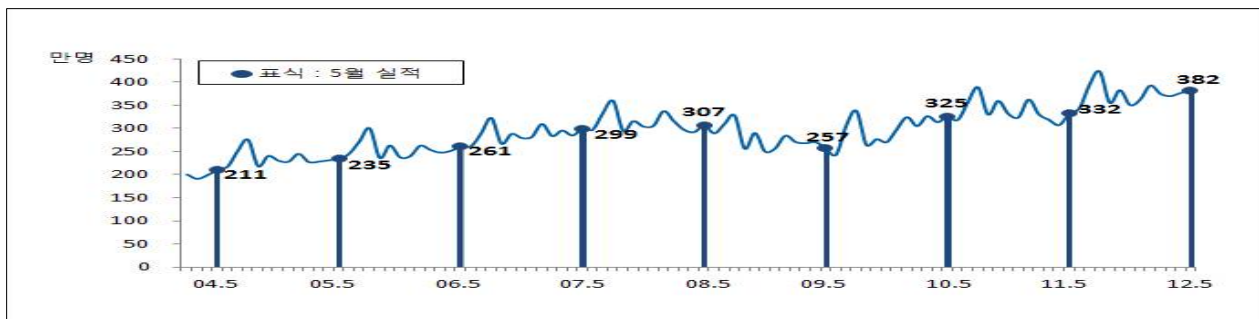
2012년 5월 항공운송동향 및 분석

2012년 5월 항공여객은 석가탄신일, 중국·일본 연휴, LCC 운항 증대 등의 영향으로 국제 및 국내여객은 전년대비 14.9%, 5.4% 증가하며 높은 성장세를 지속. 반면 항공화물은 세계 경기 둔화, 유가 하락, 원화 약세 등으로 인하여 전년대비 0.5% 소폭 감소

국제여객

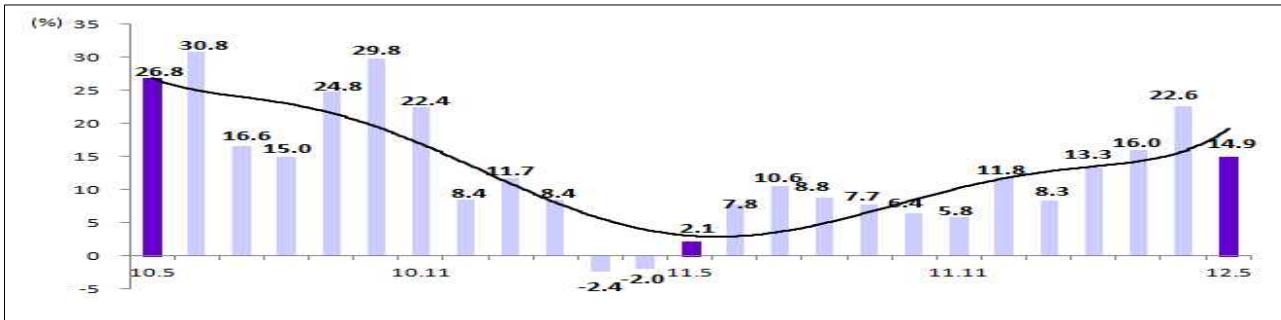
2012년 5월 국제여객은 전년대비 14.9% 증가한 382만명을 달성하였다. 이는 석가탄신일 연휴¹⁾로 인한 내국인 여행 증가와 중국 노동절²⁾ 및 일본 골든위크³⁾ 연휴기간으로 인한 외국인 관광객 증가 등이 원인으로 분석되었다. 또한, 지난해 일본 대지진으로 인한 여객 감소 기저효과 및 일본·중국·동남아 노선의 LCC 운항 증대가 동반되어 높은 증가세를 나타냈다. 그로 인해 역대 5월 중 최고 실적을 기록하였다.

국제여객 실적추이



- 1) 석가탄신일 연휴 기간 : 5월 26일(토) ~ 5.28(월) / 3일간
- 2) 중국 노동절 연휴 기간 : 4월 29일(일) ~ 5월 1일(화) / 3일간
- 3) 일본 골든위크 연휴 기간 : 4월 28일(토) ~ 5월 6일(일) / 9일간

월별 국제여객 증감률



공항별 국제여객을 상세히 살펴보면 아래와 같다. 국제여객 실적의 비중은 인천공항 78.7%, 김해공항 9.2%, 김포공항 8.6%, 제주공항 2.7%로 총 4개 공항이 99.2%를 차지하였다.

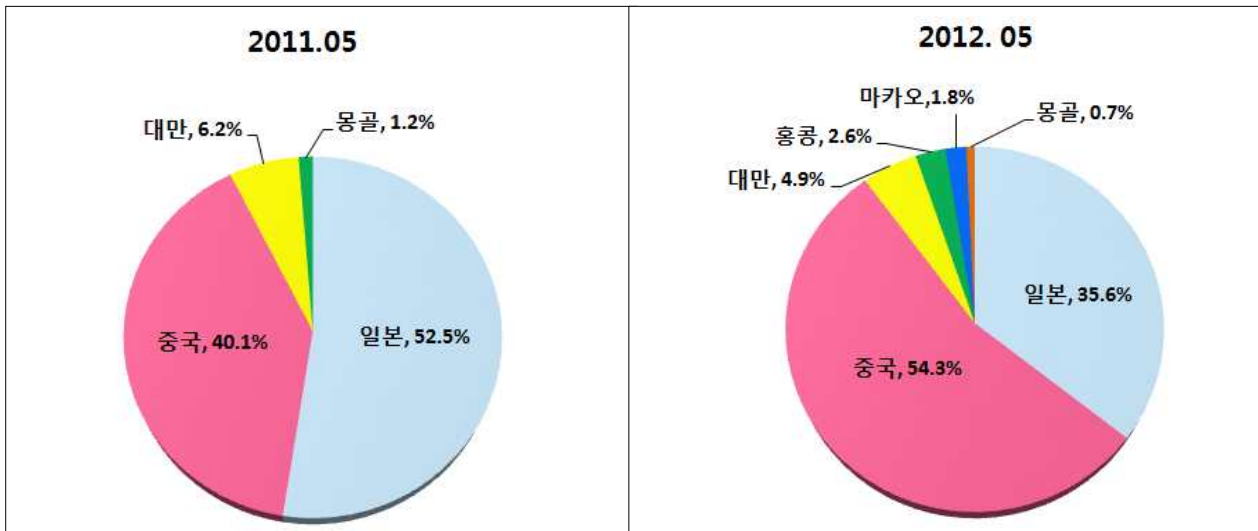
그리고 올해 5월 가장 높은 성장세를 보인 공항은 제주공항으로 운항 및 여객 실적이 전년대비 각각 75.3%, 94.1% 증가하였다. 이는 중국 노동절 연휴 및 일본 골든위크 특수, 세계7대 자연경관 선정, 유네스코 3관왕 달성 등의 영향에 기인한 것으로 나타났다. 그 뒤를 이은 여객 성장률은 김포공항 37.5%, 김해공항 22.8% 순으로 높은 증가세를 보였다.

공항별 국제선 실적

(단위 : 회, 명)

구분	운항			여객		
	'11년 5월	'12년 5월	전년대비 증감률(%)	'11년 5월	'12년 5월	전년대비 증감률(%)
인천	18,621	20,277	8.9%	2,715,493	3,004,300	10.6%
김포	1,437	1,860	29.4%	254,362	349,855	37.5%
김해	2,189	2,838	29.6%	266,876	327,621	22.8%
제주	413	724	75.3%	52,654	102,212	94.1%
대구	127	120	△5.5%	16,191	14,707	△9.2%
청주	77	92	19.2%	8,849	9,315	5.3%
무안	56	56	0.0%	5,790	5,569	△3.8%
양양	0	8	-	0	1,089	-
포항	0	4	-	0	300	-
여수	0	1	-	0	110	-
합계	22,920	25,980	13.4%	3,320,215	3,815,078	14.9%

제주공항 국적별 국제선 여객 비중변화



가장 높은 성장세를 나타낸 제주공항의 국제여객 실적을 노선별로 자세히 살펴보았다. 올해 및 전년도 5월의 비중을 비교해보면 전년도에는 일본(52.5%), 중국(40.1%), 대만(6.2%) 순이었으나, 올해에는 중국(54.3%), 일본(35.6%), 대만(4.9%) 순으로 1월과 4월에 이어 중국노선이 일본노선을 제치고 가장 높은 비중을 차지하였다.

2009년부터 제주도가 여행사를 대상으로 시행한 국제직항노선 인센티브제도⁴⁾를 통해 닝보, 홍콩 등 신규 노선이 개발이 이루어져 중화권 관광객 유치에 탄력을 받고 있다.

제주공항의 중국 노선 비중을 살펴보면 푸둥(31.6%), 북경(16.2%), 닝보(8.6%), 하얼빈(7.8%) 순으로 높고, 이 4개 노선이 차지하는 비중이 64.3%이다.

중국 노선의 경우 지난해 같은 기간에 비해 닝보, 난링, 창사, 항조우, 난징, 광저우 노선이 늘어나 전년대비 162.5%의 높은 증가율을 보였다.

4) 제주도는 중국 현지에서 관광객들을 모객하고, 항공사와 전세기 계약을 한 여행사에게 자금을 지원하고 있는데 각종 인센티브제도

푸동노선은 작년 5월에 6천명이었으나 올해 5월에는 1만 8천명으로 약 2.9배 증가한 점이 주목할 만하다. 이는 중국동방항공이 단독 운항 중이었던 제주-푸동노선에 2011년 6월부터 진에어가 취항하기 시작하면서 높은 성장세를 보였다.

또한 북경노선은 대한항공이 지난해 12월 20일부터 주 4회에서 주 7회로 증편 운항하여 여객 실적이 전년대비 1.8배 정도 성장하였다.

그밖에 5월 1일부터 드래곤에어의 제주-홍콩 직항 노선이 주 6회 개설되었으며 앞으로 인접지역인 광저우 및 마카오 등 남중국 시장의 활성화를 기대해 볼 수 있을 것으로 예상된다.

제주-중국 노선별 국제선 여객실적

(단위 : 명, %)

구분	'11년 5월	'12년 5월	전년대비 증감률(%)	'12년 비중(%)
푸 동	6,032	17,525	190.5%	31.6%
북 경	5,068	9,010	77.8%	16.2%
닝 보	-	4,783	-	8.6%
하얼빈	2,791	4,347	55.8%	7.8%
장 춘	2,592	2,523	△2.7%	4.5%
난 링	-	2,465	-	4.4%
대 련	1,725	2,345	35.9%	4.2%
창 사	-	2,260	-	4.1%
심 양	176	2,177	1136.9%	3.9%
서 안	2,096	2,053	△2.1%	3.7%
항조우	-	2,048	-	3.7%
허 폐	-	2,008	-	3.6%
난 징	-	1,328	-	2.4%
광저우	-	582	-	1.0%
연 길	646	-	△100.0%	0.0%
합 계	21,126	55,454	162.5%	100.0%

제주공항에 이어 높은 성장세를 보인 김포공항은 일본·중국노선 여객이 전년대비 각각 14.8%, 158.1% 증가하여 성장세를 견인한 것으로 나타났다.

일본노선 중 하네다노선은 일본항공(JAL)의 전년도 감편 운항⁵⁾에 대한 기저효과 등으로 전년대비 13.3% 증가하였고, 오사카노선은 아시아나항공, 대한항공의 이용객이 증가하여 전년대비 22.1% 증가하였다.

그리고 중국노선 중 북경노선은 2011년 7월부터 운항을 시작으로 아시아나항공 62회, 에어차이나, 중국남방항공, 대한항공 각 60회로 총 242회 운항하였다. 그로 인한 추가 수요가 중국노선의 높은 성장세를 이끈 것으로 분석되었다.

4월 30일부터 김포-타이페이 쑹산 노선이 개통된 점이 주목할 만하다. 지난 1979년 타이베이 노선이 타오위안 공항으로 이전되고, 1992년 양국 단교를 겪은 뒤 34년 만에 재개되었다. 이로서 김포공항(서울)은 일본 하네다(도쿄), 중국 홍차오(상하이), 대만 쑹산(타이페이)을 잇는 동북아 황금 사각노선이 구축되었다. 이 노선은 우리나라의 티웨이항공과 이스타항공, 대만의 중화항공, 에바항공이 운항하고 있으며 5월 한달간 총 124회 운항하였다. 우리나라 방문시 중국 및 일본인들은 대부분 관광을 목적으로 오지만, 대만인들은 비즈니스를 위해 방문하는 것으로 나타났다.

국제공항 중 가장 큰 마이너스 성장세를 보인 대구공항은 작년 5월에 비해 운항횟수 감소의 영향으로 전년대비 6.0%의 감소세가 나타났다. 중국노선의 경우 지난해 같은 기간에 비하여 창사노선은 중단되었고, 정주, 장가계, 계림노선이 신설되었다. 그러나 비즈니스에어항공의 방콕노선 중단 등의 영향으로 대구공항의 운항횟수는 감소하였다.

5) 일본 대지진으로 일본항공(JAL)은 2011. 5.7, 5.9~6/24 기간 감편 운항하였음

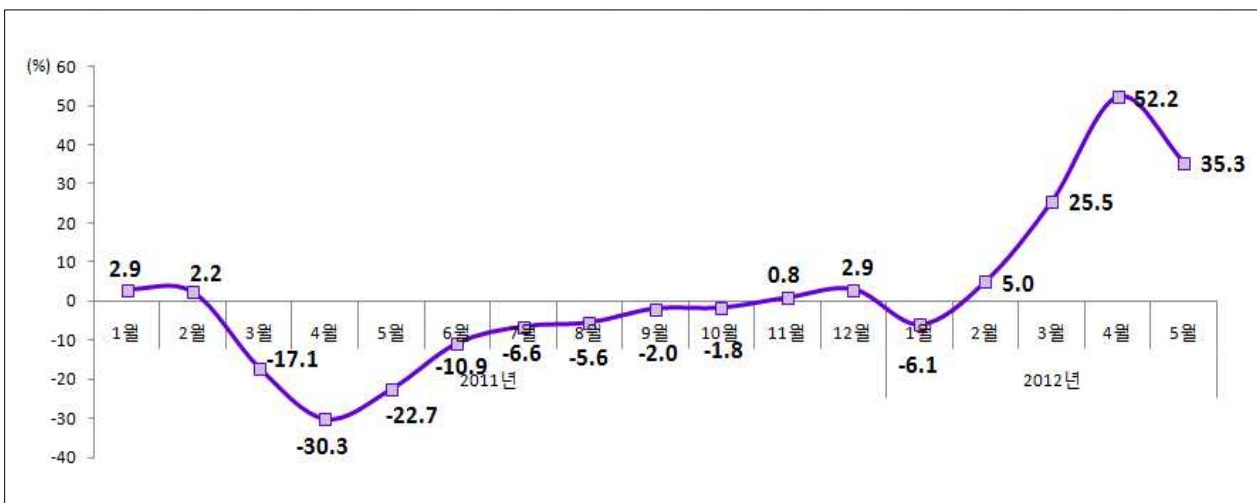
지역별 국제여객 실적

(단위 : 명)

구분	일 본	중 국	동남아	미 주	유 럽	대양주	기타
'11년 5월	700,850	824,742	1,035,924	341,679	259,921	101,911	55,188
'12년 5월	948,493	919,567	1,142,832	357,403	278,174	108,901	59,708
전년대비 증감률(%)	35.3%	11.5%	10.3%	4.6%	7.0%	6.9%	8.2%

지역별로 국제여객실적을 살펴보면 일본지역이 대지진으로 인한 기저효과, 일본 골든위크 영향, LCC 운항증대, 엔화강세 현상 등으로 전년대비 35.3% 증가하여 가장 높은 성장세를 나타내었다.

3월 대지진발생이후 일본노선 전년대비 증감률 추이



그 뒤를 이어 중국지역은 전년대비 11.5% 증가하였다. 중국 노동절 연휴 여행 수요, 한류열풍 영향, LCC 운항 증대 등에 힘입어 높은 증가율이 나타났다.

동남아지역은 여객기 운항횟수 증가에 따른 공급좌석 증가, 특히 LCC 운항 증대로 전년대비 10.3% 증가하였다. 이는 K-POP 한류인기에 따른 지속적인 관광 수요가 뒷받침된 현상으로 보인다.

5월 국적사의 비율은 66.7%로 전년대비 1.2%p 증가하였고, 우리나라 저비용항공사의 실적은 전년대비 2.2배 증가하여 7.0%를 점유한 것으로 나타났다.

* LCC 분담률 : 0.0%('08.5) → 0.4%('09.5) → 2.3%('10.5) → 3.6%('11.5) → 7.0%('12.5)

5월 인천공항의 환승여객은 운항횟수 및 공급좌석 확대에 따라 전년대비 23.0% 증가한 53만명을 기록하였으며, 환승률도 전년대비 1.7%p 증가한 17.5% 기록한 것으로 나타났다.

* 환승여객 : 38만명('09.5) → 40만명('10.5) → 43만명('11.5) → **53만명('12.5)**

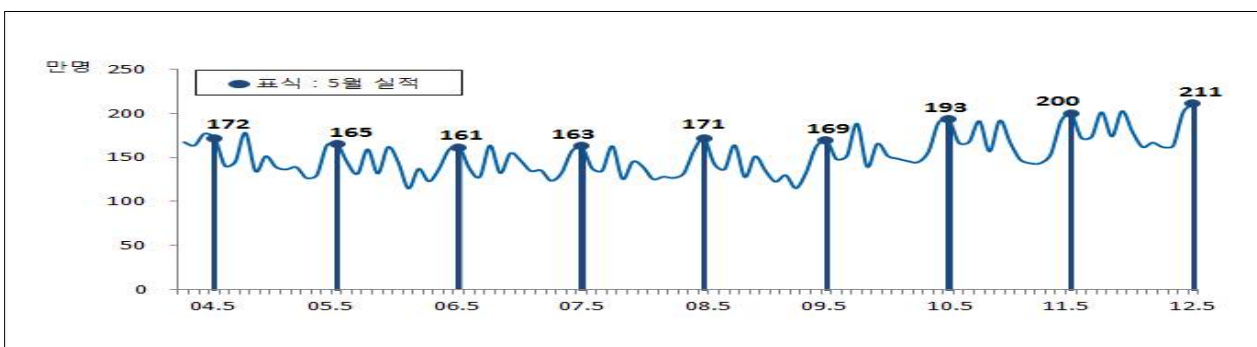
* 환 승 률 : 17.6%('09.5) → 15.0%('10.5) → 15.8%('11.5) → **17.5%('12.5)**

국내여객

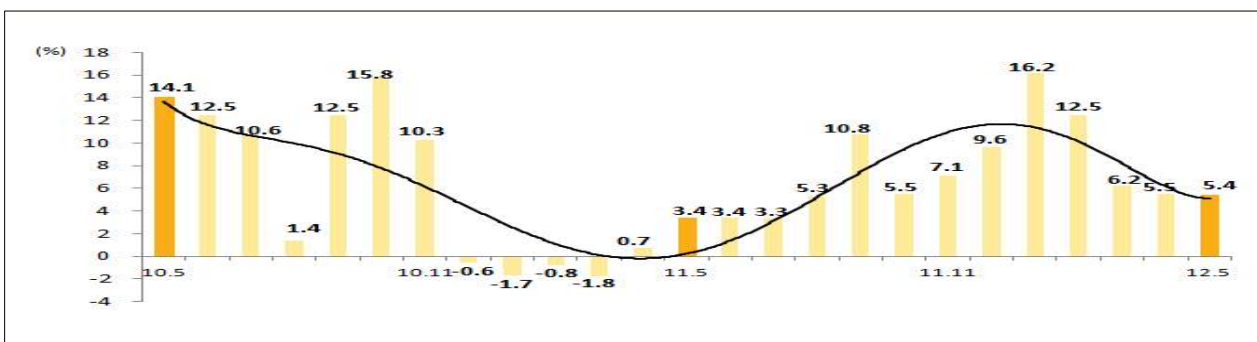
2012년 5월 국내여객은 석가탄신일 연휴에 따른 내국인 관광객 증가, 여수세계 박람회⁶⁾ 개최, 저비용항공사 운항 증대 및 다양한 운임할인 마케팅 등의 영향으로 전년대비 5.4% 증가한 211만명을 기록하였다.

공항별 국내여객을 상세히 살펴보면 아래와 같다. 국내여객 실적의 비중을 살펴보면 제주공항 40.8%, 김포공항 34.5%, 김해공항 11.8%, 총 3개 공항이 87.0%를 차지하였다. 이러한 비중 높은 총 3개의 공항이 각각 전년대비 6.9%, 6.5%, 3.0% 증가하여 올해 5월 국내여객의 성장세를 이끌었다.

국내여객 실적추이



국내여객 증감률



6) 5.12(토) ~ 8.12(일) / 3개월

또한, 2011년 10월 전라선이 개통한 이후 여수공항은 감소세를 보였으나 여수세계박람회 개최로 전년대비 18.7% 증가하였다. 반면 KTX 경부선 영향권인 울산공항은 전년대비 6.1% 감소하였다.

공항별 국내선 여객실적

(단위 : 회, 명)

구 분	운항			여객		
	'11년 5월	'12년 5월	전년대비 증감률(%)	'11년 5월	'12년 5월	전년대비 증감률(%)
제 주	4,852	5,242	8.0%	805,017	860,408	6.9%
김 포	4,785	5,036	5.2%	682,166	726,509	6.5%
김 해	1,697	1,784	5.1%	241,043	248,202	3.0%
광 주	460	471	2.4%	61,393	62,438	1.7%
청 주	333	339	1.8%	56,213	53,638	△4.6%
대 구	313	317	1.3%	49,130	46,519	△5.3%
여 수	249	278	11.6%	27,593	32,742	18.7%
인 천	220	266	20.9%	21,905	24,045	9.8%
울 산	250	246	△1.6%	25,575	24,012	△6.1%
포 향	153	129	△15.7%	11,100	11,469	3.3%
군 산	62	62	0.0%	7,767	7,412	△4.6%
사 천	79	78	△1.3%	6,326	6,023	△4.8%
원 주	31	30	△3.2%	3,895	4,209	8.1%
무 안	9	8	△11.1%	450	564	25.3%
합 계	13,493	14,286	5.9%	1,999,573	2,108,190	5.4%

국내 노선별로 살펴본 결과 김포-제주노선이 51.2% 점유하여 108만명을 기록하였고, 그 뒤를 이어 김해-제주노선이 13.2% 점유하여 28만명, 김포-김해노선이 9.4% 점유하여 20만명으로 나타났다. 즉, 3개의 노선이 73.8% 점유하여 주요노선임을 파악하였다.

국내 여객 실적은 공항 및 노선별로 분석결과 제주노선의 실적이 가장 많은 영향을 끼치는 것으로 분석되어 제주노선과 내륙노선으로 나누어 살펴보았다. 내륙노선은 전체 노선의 26.9%의 차지하였고, 전년대비 1.6% 증가하였다. 반면 제주노선은 전체 노선의 73.1%의 비중을 차지하였고, 전년대비 6.4% 증가하여 169만명을 기록하였다.

제주·내륙노선 국내여객실적 비교

(단위 : 명, %)

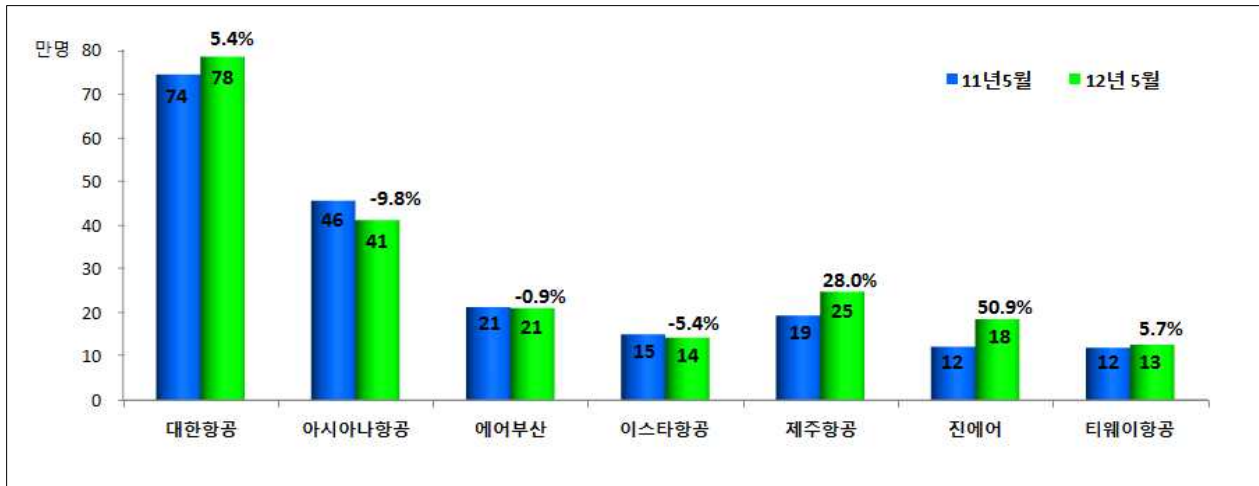
구 분	제주노선		내륙노선		전체노선	
	여객	탑승률	여객	탑승률	여객	탑승률
'11년 5월	1,590,206	85.2%	409,367	63.2%	1,999,573	79.5%
'12년 5월	1,692,147	85.3%	416,043	67.3%	2,108,190	81.0%
전년대비 증감	101,941	0.1%	6,676	4.1%	108,617	1.5%

또한, 탑승률도 여객실적과 동일한 양상을 보이며 제주노선은 85.3%로 전년 대비 0.1%p 증가하였고, 내륙노선은 전년 대비 4.1%p 증가한 67.3%로 나타났다. 전체 노선의 탑승률은 전년 대비 1.5%p 증가한 81.0%로 기록되었다.

국내선 항공사별 실적을 살펴보면 저비용항공사의 국내여객 운송량은 91만명으로 전년 대비 14.2% 증가하였으며, 분담률 또한 3.3%p 상승한 43.3%를 기록하였다. 특히 진에어 및 제주항공이 전년 대비 각각 50.9%, 28.0% 증가하였다.

5월 대형국적사의 평균탑승률은 76.6%로 나타났으며, 저비용항공사의 평균탑승률은 87.3%로 나타났다.

국내선 항공사별 실적 비교 그래프



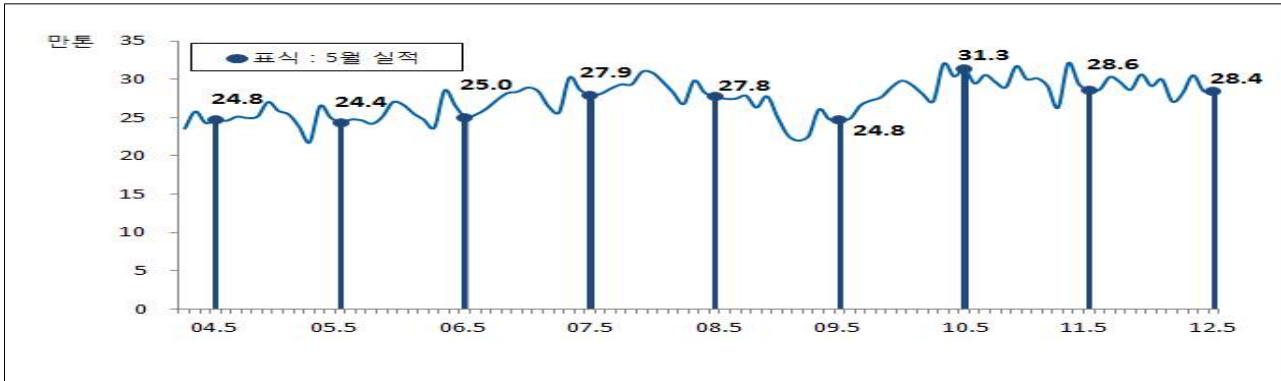
항공화물

2012년 5월 항공화물은 원화 약세, 유가 하락, 세계 경기 둔화 등 복합적인 증감요인 등으로 전년대비 0.5% 감소한 28.4만톤을 달성하여 작년 5월과 동일한 수준을 기록하였다. 국제항공화물은 전년대비 0.6% 감소한 26만톤을 기록하였고, 국내항공화물은 전년대비 1.3% 증가한 23만톤을 달성하였다.

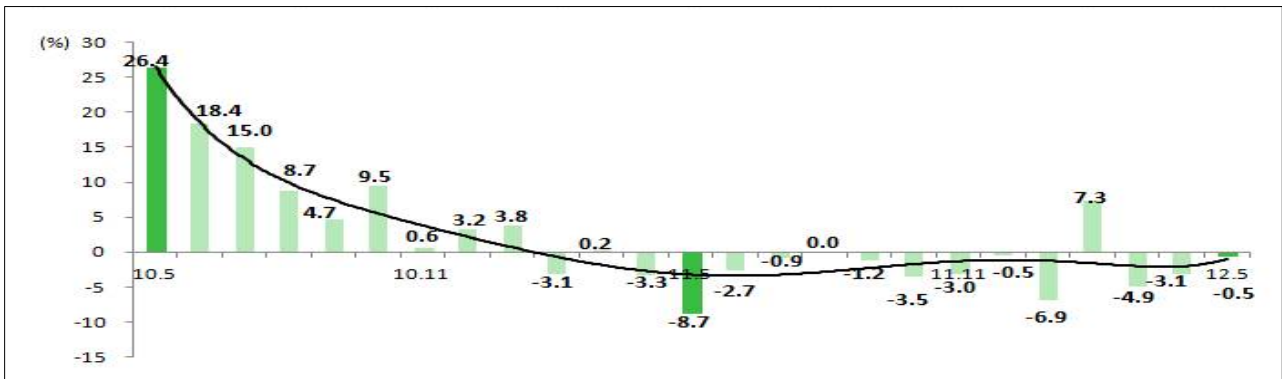
항공화물의 공항별 실적을 살펴보면 다음과 같다. 국제화물 운송량의 95%를 점유하는 인천공항은 전년대비 1.7% 감소하여 전체 국제항공화물과 비슷한 감소추세를 보였다. 한편 청주공항은 전년대비 284.6% 증가하여 473톤을 기록하였다. 이는 지난해 9월부터 대한항공 대형화물기 B747-400F가 주 2회 청주-미국 앵커리지(급유)-애틀란타-달라스-인천을 운항하고 있기 때문이다.

국내화물 운송량은 제주공항(46.6% 비중) 및 김포공항(29.3% 비중)이 각각 전년대비 3.9%, 6.2% 증가하였다. 반면 김해공항(11.8% 비중)은 전년대비 10.2% 감소세를 보였다. 전체 국내화물 실적은 제주공항 및 김포공항의 상승세가 김해공항의 감소세를 상쇄하여 전년대비 1.3%의 미미한 성장을 나타냈다.

전체 항공화물 실적추이



전체 항공화물 증감률



주요 공항별 화물 실적

(단위 : 톤, %)

구분	국제화물			국내화물		
	'11년 5월	'12년 5월	전년대비 증감률(%)	'11년 5월	'12년 5월	전년대비 증감률(%)
김포	4,557	6,260	37.4%	6,301	6,694	6.2%
김해	4,913	5,085	3.5%	3,004	2,698	△10.2%
제주	651	1,107	70.0%	10,245	10,649	3.9%
인천	252,672	248,393	△1.7%	309	329	6.5%
청주	123	473	284.6%	470	465	△1.1%
기타 ⁷⁾	239	226	△5.4%	2,218	2,015	△9.2%
합계	263,155	261,544	△0.6%	22,547	22,850	1.3%

7) 국제 : 대구, 무안, 여수, 포항, 양양, 국내 : 대구, 광주, 무안, 여수, 울산, 사천, 포항, 군산, 원주

국제화물은 전체 항공화물의 92.0%를 차지하므로 자세히 살펴볼 필요성이 있다. 엔화 및 달러대비 원화가치 약세에 따라 한국산 제품의 가격 경쟁력 강화, 수급사정 개선 및 선진국 수요 감소로 인한 유가하락에도 불구하고, 세계 경제 회복세 미진 등으로 전년대비 0.6% 소폭 감소하였다.

5월 제트유가 추이는 5월 2일 배럴당 133.5달러, 5월 31일 116.4달러로 한 달 사이에 12.8% 하락하였다. 그리고 연중 최고점(3월 9일 137.8달러)과 5월 최저점(5월 31일 116.4달러)을 비교하였을 때 15.5% 하락하였다. 이러한 최근 유가 하락 추세는 항공사 및 화주의 비용절감으로 이어져 항공화물의 회복이 예상된다.

항공화물의 주요 품목별 실적⁸⁾을 살펴보면 수출 품목인 평판디스플레이 및 센서는 3,862톤으로 전년대비 145.3% 증가하였고, 무선통신기기(2,911톤) 및 반도체(2,378톤)는 전년대비 각각 37.6%, 6.8% 감소하였다.

수입 품목인 반도체 및 컴퓨터는 전년대비 각각 22.1%, 19.8% 감소하여 1,404톤, 1,669톤을 기록하였다. 그리고 반도체 제조용 장비는 전년대비 12.1% 감소하여 1,306톤으로 나타났다.

최근 6개월간 싱가포르 제트유 변동⁹⁾



8) 자료출처 : 무역통계('12년 5월 실적자료)

9) 자료출처 : <http://www.bloomberg.com/quote/JETKSIFC:IND/chart>

지역별 국제화물 실적

(단위 : 톤)

구분	일본	중국	동남아	미주	유럽	대양주	기타
'11년 5월	32,986	48,541	67,435	59,469	46,382	4,402	3,939
'12년 5월	35,463	46,530	71,225	54,107	44,918	4,239	5,063
전년대비 증감률(%)	7.5%	△4.1%	5.6%	△9.0%	△3.2%	△3.7%	28.6%

지역별로 국제화물 실적을 살펴보면 일본·동남아 지역은 엔화 및 달러대비 원화 약세에 따른 한국산 제품 수출 경쟁력 강화로 전년대비 각각 7.5%, 5.6% 증가하였으나 대부분 지역별 국제화물은 감소세를 나타내었다.

지역 중 가장 낮은 성장세를 나타낸 것은 미주 지역으로 미국 경제의 침체 및 소비 경제 위축으로 전년대비 9.0% 감소하였다.

중국 노선은 환적화물 감소 등으로 인하여 전년대비 4.1% 감소하였다. 이는 미국·유럽 경제 침체로 중국 경제성장률도 감소하는 추세가 반영되었다.

인천공항의 환적화물은 주요 환적화물 운송국인 중국 및 미국 노선이 크게 감소하여 전년대비 5.4% 감소한 8.9만톤을 기록하였고, 환적률은 0.9%p 감소한 43.9%를 기록하였다.

2012년 4월 공항 출입국동향

일본, 중국, 미국, 태국 등 외국인 입국이 지속적으로 증가하는 가운데 2012년 4월 전체 외래객 입국은 전년대비 28.3% 증가하여 97만명 기록하였다. 그리고 내국인 출국은 전년대비 17.4% 증가하여 102만명으로 나타났다.¹⁰⁾

- * 전체 출입국자: 199만명, 공항 이용 출입국: 177만명
- * 공항이용 외래객 입국('11년 4월 64만명 → '12년 4월 84만명)
- * 공항이용 내국인 출국('11년 4월 81만명 → '12년 4월 93만명)

전체 외래객 입국 중 공항이용객은 86.6%로 전년대비 1.9%p 증가하였고, 전체 내국인출국 중 공항이용객은 91.6%로 전년대비 2.1%p 감소하였다. 외래객 입국은 인천, 김포, 김해 공항 순으로, 내국인 출국은 인천, 김해, 김포 공항 순으로 나타났다.

공항별로 살펴보면 외래객입국의 경우 김해·제주공항이 전년대비 50% 이상의 증가세를 나타내었다. 내국인출국의 경우 제주공항이 전년대비 60.7% 증가하였고, 김포공항이 56.8% 증가한 것으로 나타났다.

출입국 현황

(단위 : 천명)

구 분	공항					비중 (%)	항구	비중 (%)	합계	
	인천	김해	김포	제주	기타					
외래객입국	614	70	103	46	4	837	87	130	13	967
내국인출국	732	120	66	5	10	933	92	86	8	1,019
계	1,346	190	169	51	13	1,770	89	216	11	1,986

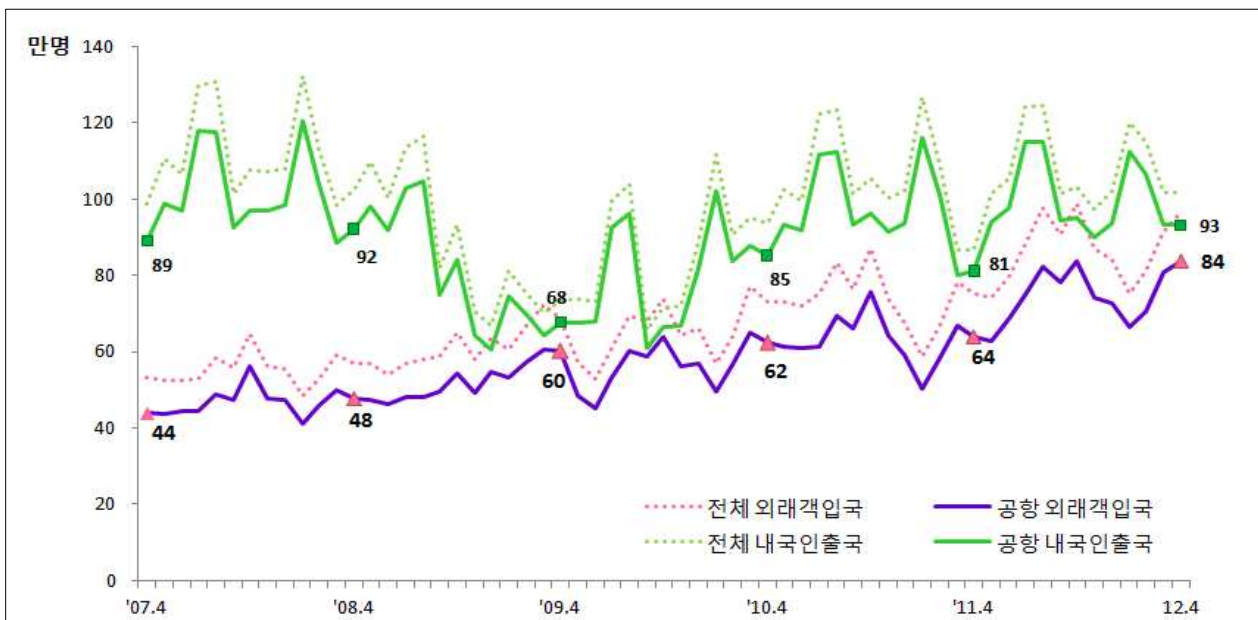
10) 출입국통계는 항공통계와 집계기관이 다르고 승무원, 유아, 군공항, 환승 등에서 집계기준 차이 발생

외래객 입국, 내국인 출국현황

(단위 : 명, %)

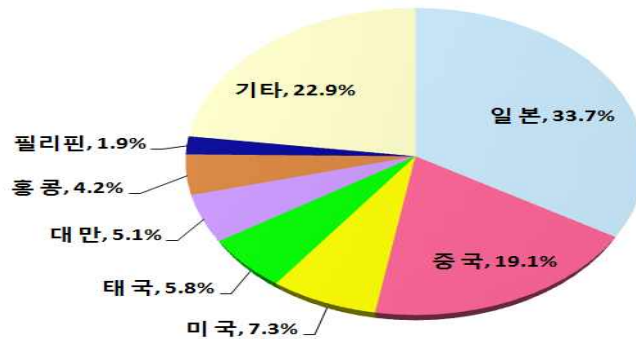
구분	외래객 입국				내국인 출국				내국인 비중 (%)
	'11년 4월 입국	'12년 4월 입국	증감률 (%)	점유 (%)	'11년 4월 출국	'12년 4월 출국	증감률 (%)	점유 (%)	
공 항	639,264	837,774	31.1	86.6	812,335	932,686	14.8	91.6	52.7
· 인천	479,957	614,472	28.0	63.5	668,293	731,906	9.5	71.9	54.4
· 김해	46,842	70,499	50.5	7.3	85,870	119,510	39.2	11.7	62.9
· 김포	78,642	103,408	31.5	10.7	41,970	65,795	56.8	6.5	38.9
· 제주	29,888	46,047	54.1	4.8	3,154	5,069	60.7	0.5	9.9
· 기타	3,935	3,348	-14.9	0.3	13,048	10,406	△20.2	1.0	75.7
항구 등	115,194	129,819	12.7	13.4	55,152	85,959	55.9	8.4	39.8
합 계	754,458	967,593	28.3	100.0	867,487	1,018,645	17.4	100.0	51.3

외래객 입국, 내국인 출국 추이그래프



2012년 4월 국적별 외래객 입국현황을 살펴보면 중국 노동절 및 일본 골든위크 연휴 기간을 맞이하여 중화권 및 일본의 외래객 입국자가 크게 증가하였다. 중국·대만·홍콩(중화권)은 각각 전년대비 43.1%, 35.4%, 38.4% 증가하였고, 일본은 전년대비 37.1% 증가하였다. 그 밖에 태국과 필리핀은 전년대비 30% 이상 증가하였고, 미국은 전년대비 11.2% 증가한 것으로 나타났다.

국적별 공항이용 외래객 비율 그래프



국적별 외래객 입국현황

(단위 : 명)

구분	전체 입국	공항					전체	전년대비 증감률(%)	국적별 비중(%)
		인천	김해	김포	제주	기타			
일본	298,656	154,597	31,979	82,402	13,042	21	282,041	37.1	33.7
중국	222,114	111,356	10,009	9,833	26,458	1,982	159,638	43.1	19.1
미국	64,385	55,077	2,703	2,168	326	1,108	61,382	11.2	7.3
태국	48,886	46,853	1,679	58	26	0	48,616	36.5	5.8
대만	43,201	36,463	3,326	468	2,512	20	42,789	35.4	5.1
홍콩	35,563	30,696	4,263	173	359	1	35,492	38.4	4.2
필리핀	32,294	13,275	2,029	127	469	4	15,904	31.6	1.9
기타	222,494	166,155	14,511	8,179	2,855	212	191,912	18.6	22.9
전체	967,593	614,472	70,499	103,408	46,047	3,348	837,774	31.1	100.0